

ФЕДЕРАЛЬНОЕ АГЕНТСТВО ПО ОБРАЗОВАНИЮ
ГОСУДАРСТВЕННОЕ ОБРАЗОВАТЕЛЬНОЕ УЧРЕЖДЕНИЕ
ВЫСШЕГО ПРОФЕССИОНАЛЬНОГО ОБРАЗОВАНИЯ
«САМАРСКИЙ ГОСУДАРСТВЕННЫЙ УНИВЕРСИТЕТ»

БИОЛОГИЧЕСКИЙ ФАКУЛЬТЕТ

Кафедра зоологии, генетики и общей экологии

АНТРОПОЛОГИЯ

*Методические указания и тесты для студентов
специальности 030301 Психология*

Составитель Е.С. Селезнева

Самара
Издательство «Универс групп»
2006

*Печатается по решению Редакционно-издательского совета
Самарского государственного университета*

Рецензент

к. п. н., доцент Г.Л. Рытов

Антропология : методические указания и тесты для студентов специальности 030301 Психология / сост. Е.С. Селезнева. – Самара : Изд-во «Универс групп», 2006. – 24 с.

Планы семинарских занятий по курсу «Антропология» разработаны для студентов 1-го курса психологического факультета дневной и вечерне формы обучения. Семинарские занятия включают в себя вопросы по актуальным проблемам и направлены на развитие у студентов аналитического мышления, позволяющего более глубоко понять и изучить трудные вопросы Антропологии. Кроме того, в пособии представлены тесты для самоконтроля.

© Селезнева Е.С., составление, 2006

© Самарский государственный университет, 2006

Семинарские занятия по Антропологии включают в себя обсуждение вопросов, как хорошо изученных, так и тех, решение которых находится в стадии становления.

Цель семинарских занятий

- сформировать научные представления,
- знакомство с проблемами и фактами эволюции рода Homo,
- формирование научно обоснованной точки зрения на процесс возникновения разума как особой формы адаптациогенеза, с особенностями биологии, этнографии и социологии современного человека

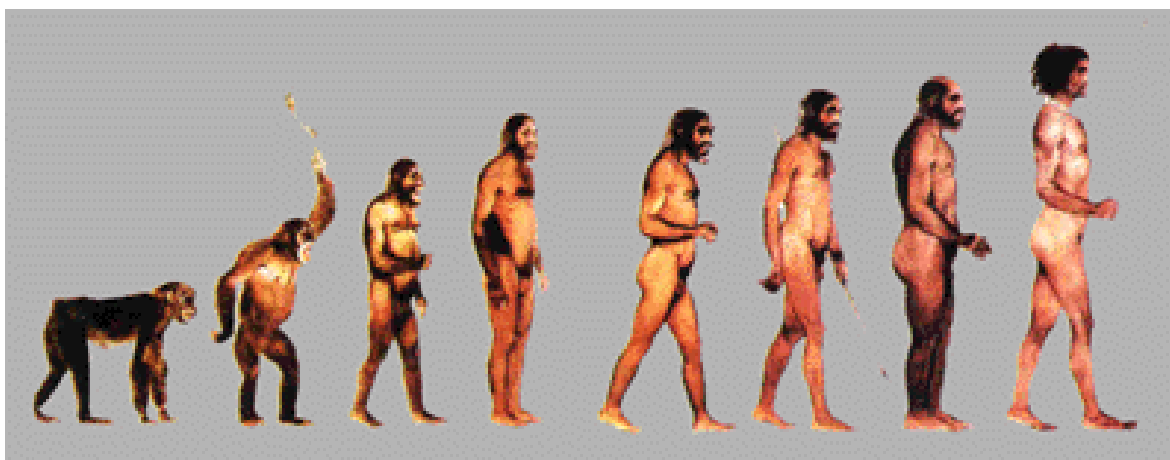
Вопросы сформулированы так, чтобы любой из студентов был в состоянии глубоко изучить точку зрения, выбранного им для анализа проблемы.

Существует несколько условий, при соблюдении которых возможно получение максимального количества баллов:

- 1) необходимо отвечать только на поставленный вопрос;
- 2) ответ должен быть полным, но лаконичным;
- 3) ответ должен быть логичным и грамотным;
- 4) студент должен проявить способность отстаивать собственную точку зрения, особенно в тех случаях, когда проблема спорная и далека от завершения.

На семинарских занятиях можно использовать не только рекомендуемую литературу, но и работы других авторов, изучение которых позволяет более глубоко и осмысленно ответить на какой-нибудь вопрос.

Можно использовать любые типы наглядности: таблицы, открытки, схемы, графики, карты. В конце планов семинарских занятий предлагается список рефератов, правила оформления рефератов, которые должны подготовить и защитить студенты, а также список литературы.



ТЕМА 1. АНАЛИЗ БИОЛОГИЧЕСКИХ И КУЛЬТУРНЫХ АДАПТАЦИЙ РАННИХ ГОМИНИД



1. Признаки, приобретенные от древесного образа жизни.
2. Признаки, приобретенные от наземного образа жизни
3. Абиотические факторы, сыгравшие решающую роль в морфологической эволюции гоминид.
4. Виды, коэволюционирующие с ранними гоминидами.
5. Австралопитеки и их биологические адаптации.
6. Культурные адаптации австралопитеков.
 - а) орудийная деятельность,
 - б) способы охоты,
 - в) жилища и убежища,
 - г) коммуникации.
7. Гипотезы о факторах, определяющих время и место возникновения рода Номо.
8. Защита рефератов.



ТЕМА 2. ЭТАПЫ КУЛЬТУРНОЙ ЭВОЛЮЦИИ РОДА НОМО



1. Эволюция орудий труда от Homo erectus до Homo sapiens.
2. Развитие способов охоты у плейстоценовых гоминид.
3. Одомашнивание животных и развитие человеческого общества.
4. Истоки человеческого языка. Язык и познание.
5. Ритуалы.
6. Появление и развитие искусства. Функции искусства.
7. Разум как адаптация.
8. От общины до государства.
9. Защита рефератов.



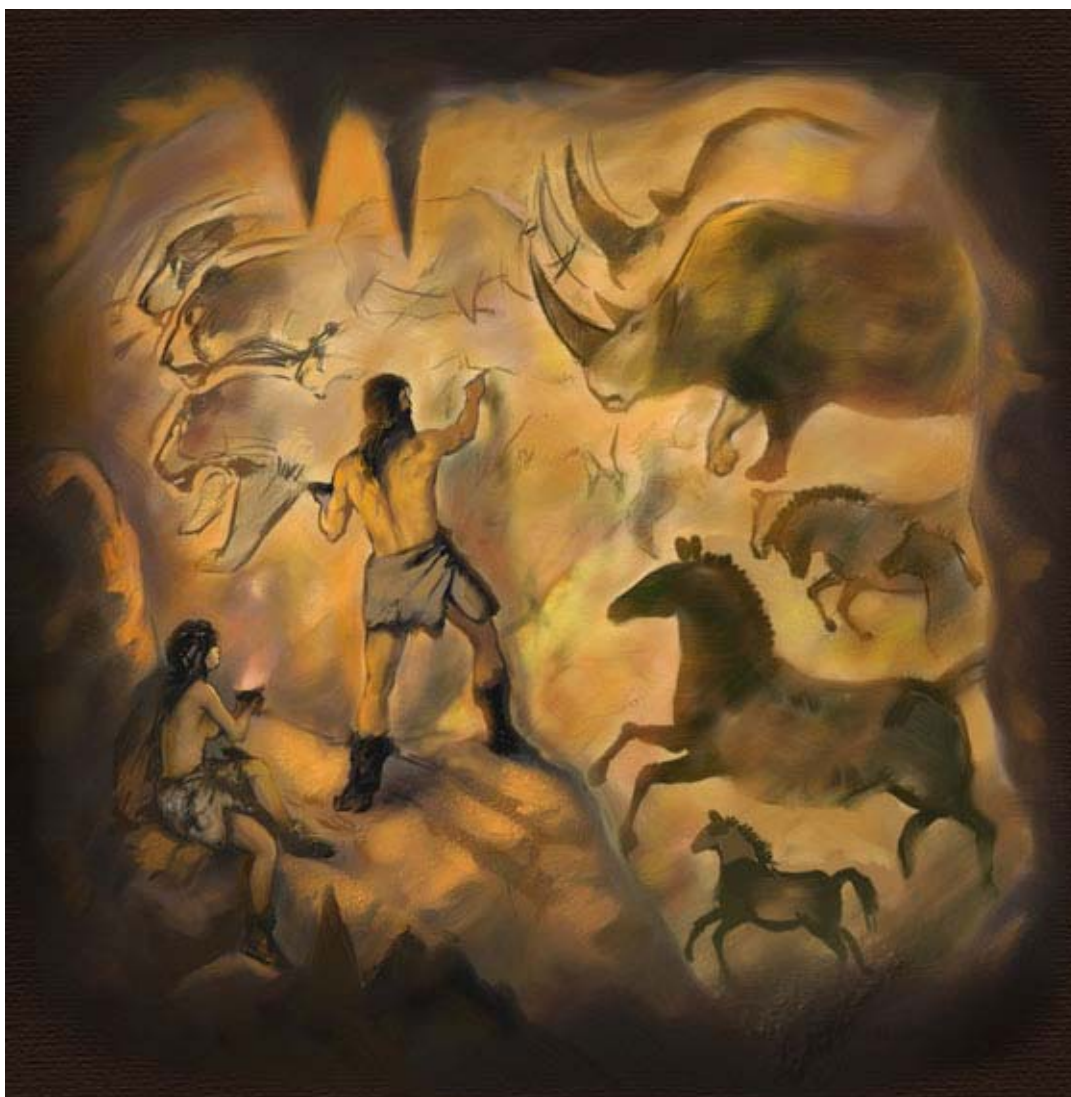
ТЕМА 3. РЕАЛЬНОСТЬ И ЧЕЛОВЕК



1. Среда обитания и полиморфизм современного человека.
2. Факторы, влияющие на динамику численности современного человека.
3. Инстинкты и поведение.
4. Физиологические аспекты эмоций.
5. Творчество и эмоции.
6. Экология питания современного человека.
7. Наследственность человека и его здоровье.
8. Урбанизация и ее роль в развитии общества
9. Защита рефератов.



ТЕМА 4. РАЗУМ И ЭВОЛЮЦИЯ



1. Роль поведения в эволюции.
2. Культурная эволюция и биосферная функция человека.
3. Основные направления эволюции ноосферы.
4. Интеллект и его генетическая детерминированность.
5. Социальная организация современного человека.
6. Религия в жизни человечества.
7. Роль науки в развитии человеческого общества.
8. Игры и их роль в жизни человека.
9. Защита рефератов.



ТЕМЫ РЕФЕРАТОВ ПО КУРСУ «АНТРОПОЛОГИЯ»

1. Эволюция приматов и анализ факторов окружающей среды, влияющих на эволюцию приматов.
2. Анализ среды обитания австралопитеков (абиотическая и биотическая).
3. Филогения австралопитеков – гипотезы и факты.
4. Анализ влияния климата на антропогенез.
5. Геологические процессы и их роль в антропогенезе.
6. Неандертальцы и их роль в эволюции гоминид. Гипотезы и факты.
7. Характеристика и направления в изменении орудий труда от австралопитека до кроманьонца.
8. Охота и эволюция охоты от австралопитека до кроманьонца.
9. Роль охоты в эволюции речи гоминид.
10. Расообразование и факторы расообразования.
11. Обряды и их роль в эволюции социумов.
12. Факторы, приведшие к возникновению ремесел и эволюция ремесел.
13. Великие оледенения и их роль в эволюции человечества.
14. Великая неолитическая революция и ее роль в развитии человечества.
15. Развитие сельского хозяйства и его роль в возникновении государств.
16. Зерновые культуры и их роль в становлении и развитии человеческого общества.
17. Характеристика луков и эволюция луков.
18. Роль одежды в формировании и развитии социумов.
19. Факторы, приведшие к разделению оружия на охотничье и боевое (анализ существующих гипотез).
20. Характеристика копий и их роль в эволюции человечества
21. Характеристика и эволюция мечей.
22. Функция и развитие доспехов.
23. Одомашнивание животных и их роль в эволюции человека.
24. Возникновение и характеристика современных религий.
25. Эволюция роли мужчины в обществе.
26. Эволюция роли женщины в обществе.
27. Обучение и возникновение специализированных обучений в эволюции человечества.
28. Возникновение изобразительного искусства и его роль в эволюции человечества.
29. Роль и функции музыки в развитии человеческого общества.
30. Болезни и паразиты и их роль в развитии социумов человека.
31. Анализ игр и роль игр в развитии человечества.

32. Возникновение служб связи. Их эволюция и роль в развитии человечества.
33. Причины возникновения компьютерных игр и их роль в жизни современного человека.
34. Краткий анализ и классификация современных компьютерных игр.
35. Расселение, миграции и великие географические открытия. Загадки гипотезы и факты.
36. Роль изобретения колеса в развитии человечества.
37. Огнестрельное оружие и его роль в развитии человечества.
38. Особенности использования ездовых животных в различных цивилизациях.
39. Конституционные типы человека и другие параметры личности
40. Анализ религий исчезнувших цивилизаций и их влияние на развитие религиозного мышления современных примитивных народов.
41. Рыболовство и цивилизации.
42. Марикультура: ее возникновение и значение в жизни людей.
43. Деньги: их возникновение и использование в различных цивилизациях.
44. История урбанизации социального поведения человека.
45. Мифология, сказки и их роль в становлении современных цивилизаций.



РЕКОМЕНДУЕМАЯ ЛИТЕРАТУРА

Основная

1. Селезнева Е.С. Экогенетика человек. – Самара : Универс-групп, 2005.
2. Хрисафова Е.Н. Перевозчиков И.В. Антропология. – М. : МГУ, 2002.
3. Харрисон Дж., Уайнер Дж., Таннер Дж., Барникот Н. Биология человека. – М. : Мир, 1968.
4. Яблоков А.В., Юсуфов А.Г. Эволюционная теория. – М. : Высш. школа, 1994.

Дополнительная

1. Авдеев А.Д. Происхождение театра. – М.-Л., 1959.
2. Адаптация человека : сб. научных работ АН СССР. – Л., 1972.
3. Алексеев В.П. География человеческих рас. – М. : Мысль, 1974.
4. Алексеев В.П. Очерки экологии человека. – М., 1990.
5. Алексеева Т.И. Географическая среда и биология человека – М. : 1977.
6. Аугуста И.А., Бурссан З. Жизнь древнего человека. – М. : Мир, 1997.
7. Бунак В.В. Род Номо, его возникновение и последующая эволюция. – М. : Наука, 1980.
8. Возникновение человека. – М. : Мир, 1977. – т.1-5.
9. Возникновение человеческого общества. – Л. : Наука, 1977.
10. Выготский Л.С., Лузия А.Р. Этюды по истории поведения. – М. : Педагогика-Пресс, 1993.
11. Гоффруа Ж. Что такое психология. – М. : Мир, 1992.
12. Грант В. Эволюционный процесс. – М. : Мир, 1991.
13. Кликс Ф. Пробуждающееся мышление. У истоков человеческого интеллекта. – М. : Прогресс, 1983.
14. Левонтин Р. Человеческая индивидуальность: наследственность и среда. – М. : Мир, 1993.
15. Мак-Фарленд Д. Поведение животных. – М. : Мир, 1988.
16. Нестурх М.Ф. Происхождение человека. – М. : Наука, 1970.
17. Одум Ю. Экология. – М. : Мир, 1982.
18. Пиз А. Язык телодвижений. – Н.-Новгород : Ай-Кью, 1992.
19. Рогинский Я.Я., Левин М.Г. Антропология. – М., 1978.
20. Серебрянный Л.Р. Древние оледенения и жизнь. – М. : Наука, 1980.
21. Тегако Л.И. Основы современной антропологии. – Минск, 1989.
22. Фоули Р. Еще один неповторимый вид. – М. : Мир, 1990.
23. Эрман Л., Парсонс П. Генетика поведения и эволюция. – М. : Мир, 1984.

ПРАВИЛА ОФОРМЛЕНИЯ РЕФЕРАТОВ

1. Реферат должен полностью соответствовать теме, выбранной студентом.

2. Реферат защищается в виде доклада, при этом должна существовать соответствующая наглядность, время на изложение материала не более **20 минут**.

Во время доклада студенту могут быть заданы вопросы по теме доклада, кроме того, студент обязан предоставить список анализируемой литературы.

3. Для подготовки реферата студент обязан проанализировать не менее 5 литературных источников.

4. Реферат защищается во время семинарских занятий, посвященных тематике, сходной с темой реферата.

5. Реферат должен быть написан литературным и лаконичным языком, грамматические ошибки снижают оценку.

6. Если студент по каким-либо причинам не смог защитить реферат во время, отпущенное на занятия, он обязан в первой неделе декабря сдать рукопись реферата.

7. Рукопись реферата представляется либо в виде компьютерной версии, либо рукописной (при условии разборчивого подчерка).

8. Реферат сопровождается соответствующим титульным листом (см. приложение 1), оглавлением, текстом и списком цитируемой литературы.

9. Реферат излагается на белой бумаге (А 4), на одной стороне, межстрочный интервал – **1,5**, шрифт **Times New Roman**, размер кегля – **12-14**, поля: верхнее, нижнее, правое, левое – **2**.

10. Ссылки на литературный источник делается следующим образом – **(Выготский, 1988)** или **(Alerts & e. a., 1989)**. Эти ссылки делаются по тексту по мере обсуждения тех или иных вопросов реферата.

11. Не допускается простое переписывание фраз без собственного анализа.

12. Реферат может быть иллюстрирован рисунками, графиками, таблицами и фотографиями, которые должны стоять в тексте по мере необходимости и иметь соответствующие подписи (см. приложение 2).

13. Содержание включает название разделов и страницы, на которых эти разделы можно найти (см. приложение 3).

14. Список литературы приводится аналогично рекомендованной Вам литературы для семинарских занятий.

15. Реферат оценивается по 10 бальной системе. **10** баллов – это **5+**, **9** – **5**, **8** – **5-**, **7** – **4+**, **6** – **4**, **5** – **4-**, **4** – **3+**, **3** – **3**, **2** – **3-**, **1** – **2**.

16. Нумерация страниц начинается с 3 стр., титульный лист – 1 стр., не нумеруется, содержание – 2 стр. не нумеруется. Номера страниц ставятся в правом верхнем углу листа.

ПРИЛОЖЕНИЕ 1.

ОФОРМЛЕНИЕ ТИТУЛЬНОГО ЛИСТА

ФЕДЕРАЛЬНОЕ АГЕНТСТВО ПО ОБРАЗОВАНИЮ
Государственное образовательное учреждение
высшего профессионального образования
«САМАРСКИЙ ГОСУДАРСТВЕННЫЙ УНИВЕРСИТЕТ»
Психологический факультет

Реферат
“АВСТРАЛОПИТЕКИ”

Выполнила
студентки 1 курса:
группа 1113
Крутова М.А.

Оценка _____

Преподаватель _____

САМАРА, 2006

ПРИЛОЖЕНИЕ 2.

РАСПОЛОЖЕНИЕ РИСУНКА И ПОДПИСИ К НЕМУ

Исследования многих антропологов позволили составить карту распространения австралопитеков (рис.1)

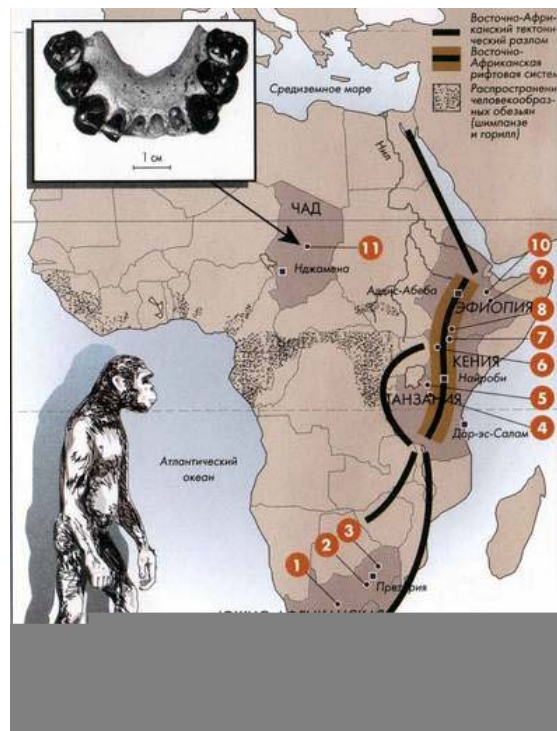


Рис. 1. Распространение австралопитеков на Африканском континенте [5]

ОФОРМЛЕНИЕ СОДЕРЖАНИЯ

Содержание

	стр.
1. Открытие вида австралопитеки	3
2. Основные палеонтологические находки	5
3. Абиотические факторы, влияющие на эволюцию австралопитеков	10
4. Биологические факторы, влияющие на эволюцию австралопитеков	15
5. Современное состояние проблемы происхождения австралопитеков	17
Список литературы	21

ТЕСТЫ ДЛЯ САМОКОНТРОЛЯ



1. Выберите правильный ответ на вопрос. Когда появилась жизнь на Земле?
 - а) около 5 млрд. лет назад;
 - б) около 4 млрд. лет назад;
 - в) около 3 млрд. лет назад;
 - г) около 2 млрд. лет назад;
 - д) около 1 млрд. лет назад;
2. Выберите правильные ответы на вопрос. Кто способен эволюционировать?
 - а) отдельный индивидуум;
 - б) семьи людей;
 - в) вид *Homo sapiens*;
 - г) человеческое общество;
 - д) популяции людей;
 - е) интеллигенция;
 - ж) рабочий класс.
3. Выберите правильные ответы на вопрос. Какие факторы влияют на эволюцию австралопитека?
 - а) климат;
 - б) пища;
 - в) солнечная инсоляция;
 - г) ландшафт;
 - д) хищники;

- е) виды-конкуренты;
- ж) положение в трофической цепи;
- з) размер популяции;
- и) продолжительность жизни;
- к) паразиты;
- л) численность популяций.

4. Выберите правильные ответы на вопрос. Какие факторы влияют на эволюцию современного человека?

- а) климат;
- б) пища;
- в) солнечная инсоляция;
- г) ландшафт;
- д) хищники;
- е) виды-конкуренты;
- ж) положение в трофической цепи;
- з) размер популяции;
- и) продолжительность жизни;
- к) паразиты;
- л) численность популяций;
- м) брачные отношения;
- н) мутации.

5. Главное отличие человека от других животных:

- а) несравненно более высокое развитие головного мозга;
- б) членораздельная речь;
- в) способность планировать будущее;
- г) способность передавать свой опыт и знания следующим поколениям;
- д) прямохождение;
- е) хватательная кисть.

6. Выберите правильное суждение. Сопоставление человека и других животных показывает:

- а) человек не имеет ничего общего с другими животными;
- б) человек существенно отличается от других животных строением сердечно-сосудистой системы;
- в) человек существенно отличается от других животных строением коры головного мозга;
- г) генетическая информация человека передается иначе, чем у любых других животных.

7. Верны ли утверждения. Быстрое развитие мозга сделали человека несравненно более гармонично сложным по сравнению с другими животными.

- а) да;
- б) нет.

8. Выберите правильное утверждение. Архантроп – это

- а) Homo habilis;
- б) Homo erectus;
- в) Homo sapiens Neandertalensis;
- г) Homo sapiens sapiens.

9. Выберите правильное утверждение. Палеоантроп – это

- а) Homo habilis;
- б) Homo erectus;
- в) Homo sapiens Neandertalensis;
- г) Homo sapiens sapiens.

10. Выберите правильное утверждение. Кроманьдонец – это

- а) Homo habilis;
- б) Homo erectus;
- в) Homo sapiens Neandertalensis;
- г) Homo sapiens sapiens.

11. Выберите правильный ответ на вопрос. Кто впервые стал использовать огонь?

- а) Homo habilis;
- б) Homo erectus;
- в) Homo sapiens Neandertalensis;
- г) Homo sapiens sapiens.

12. Выберите правильный ответ на вопрос. Кто впервые стал постоянно использовать орудия труда?

- а) австралопитеки;
- б) Homo habilis;
- в) Homo erectus.

13. Выберите правильное утверждение. Предки человека были:

- а) охотники;
- б) рыболовы;
- в) собиратели;
- г) земледельцы.

14. Выберите правильное утверждение. Человек, как и другие высшие животные, отличаются способностью накапливать опыт и знания, передавать их из поколения в поколение.

- а) да;
- б) нет.

15. Выберите правильное утверждение. Общественное поведение людей

- а) ничего общего не имеет с общественным поведением животных;
- б) имеет некоторое сходство с поведением общественных животных;
- в) в отличие от животных не предполагает образование неформальных структур и выделения лидера.

16. Выберите правильное утверждение. Поведение людей определяется

- а) только логически и сознательно принимаемыми решениями;
- б) в основном нормами поведения, установленными религиозными учениями;
- в) как сознательными решениями, так и инстинктами, и сложившимися традициями.

17. Выберите правильный ответ. Орудия труда, изготавливаемые *Homo habilis* относились к

- а) мустьерским;
- б) ранне ашельским;
- в) ориньякским;
- г) ловуазским;
- д) ашельским.

18. Выберите правильный ответ. Орудия труда, изготавливаемые *Homo erectus* относились к

- а) мустьерским;
- б) ранне ашельским;
- в) ориньякским;
- г) ловуазским;
- д) ашельским.

19. Выберите правильный ответ. Орудия труда, изготавливаемые *Homo sapiens Neandertalensis* относились к

- а) мустьерским;
- б) ранне ашельским;
- в) ориньякским;
- г) ловуазским;
- д) ашельским.

20. Выберите правильные ответы. Орудия труда, изготавливаемые Homo sapiens sapiens относились к

- а) мустьерским;
- б) ранне ашельским;
- в) ориньякским;
- г) ловуазским;
- д) ашельским.

21. Выберите правильный ответ. Для какого сообщества людей характерно сезонное голодание

- а) земледельцы в Африке;
- б) собиратели Австралии;
- г) городское население Европы;
- д) кочевники Азии;
- е) охотники на крайнем Севере.

22. Выберите правильное утверждение. Овладение огнем и способность к техническому творчеству

- а) не влияет на равновесие в экологических системах;
- б) приводит к одностороннему использованию ресурсов только для нужд людей.

23. Выберите правильное утверждение. Творческая деятельность человека позволила:

- а) навсегда избавиться от отрицательного влияния среды на численность человечества;
- б) полностью исключить опасность инфекционных заболеваний;
- в) значительно уменьшить детскую смертность.

24. Выберите правильный ответ. Существует ли связь между возникновением речи и размерами мозга у гоминид.

- а) да;
- б) нет.

25. Можно ли утверждать, что существует связь между морфологическим сходством людей и числом общих слов в языке?

- а) да;
- б) нет.

26. Можно ли утверждать, что существует связь между расстоянием между центрами, занимаемыми определенными группами и числом общих слов в языке?

- а) да;
- б) нет.

27. Выберите правильное утверждение. Появление человека
- а) не повлияло на развитие и общее состояние биосфера;
 - б) вызвало незначительные изменения в отдельных экосистемах;
 - в) привело к глубокому и нарастающему изменению биосферы.
28. Выберите правильное утверждение. Увеличение численности людей и рост их энергопотребления достигается в результате нарушения равновесия в биосфере.
- а) да;
 - б) нет.
29. Выберите правильные ответы. Потребности растущего человечества удовлетворяются за счет
- а) потребления невозобновимых ресурсов;
 - б) разрушение многих биоценозов;
 - в) создания упрощенных антропоценозов.
30. Верно ли утверждение. Развитие сельскохозяйственного производства не приводит к нарушению природных экосистем.
- а) да;
 - б) нет.
31. Выберите правильные утверждения. Использование энергии ископаемого топлива
- а) позволило значительно увеличить объем обрабатываемых земель;
 - б) создало условия для значительного повышения благосостояния людей;
 - в) позволило значительно увеличить численность населения людей;
 - г) создало проблемы для будущих поколений.
32. Какие показатели здоровья человека являются определяющими для характеристики загрязнения окружающей среды?
- а) число инфекционных заболеваний;
 - б) число хронических заболеваний;
 - в) число сердечно-сосудистых заболеваний;
 - г) возрастная структура популяций;
 - д) рождаемость;
 - е) смертность;
 - ж) число бездетных супружеских пар;
 - з) число супружеских пар;
 - и) продолжительность жизни.

33. Уникальная особенность человека в том, что
- а) человек содержит необходимую для своего существования информацию об окружающей среде в своем геноме;
 - б) скорость накопления генетической информации превышает скорость накопления культурной информации;
 - в) знания и умения накапливаются и передаются из поколения в поколение в процессе обучения и не содержатся в генетической информации.
34. Численность популяций людей:
- а) не связана с давлением окружающей среды;
 - б) зависит от биологической потенции вида;
 - в) не зависит от разумной деятельности людей.
35. Предельное народонаселение планеты Земля зависит:
- а) от уровня производства;
 - б) от господствующей религии;
 - в) от законов экологии.
36. Перечислите факторы, влияющие на динамику численности человека.
- а) климат;
 - б) катастрофы;
 - в) величина национального дохода;
 - г) величина урбанизации;
 - д) расовые особенности;
 - е) системы браков;
 - ж) многопартийная система;
 - з) господствующая религия.
37. Что является причинами биологической изменчивости современного человека?
- а) уровень образования родителей;
 - б) генотип;
 - в) религия;
 - г) социальный строй;
 - д) среда обитания.
38. Перечислите факторы, влияющие на расообразование.
- а) религия;
 - б) система браков;
 - в) среда обитания;
 - г) дрейф генов;
 - д) генетические различия;
 - ж) изоляция.

39. Перечислите факторы, влияющие на конституцию человека.
- а) генотип;
 - б) образ жизни;
 - в) экологические факторы;
 - г) уровень образования;
 - д) воспитание;
 - е) уровень развития медицинского обслуживания.
40. Перечислите причины, вызывающие болезни современного человека.
- а) окружающая среда;
 - б) незнание правил гигиены;
 - в) уровень образования;
 - г) социальный строй;
 - д) перенаселение.
41. Химическое антропогенное загрязнение окружающей среды может вызывать у человека:
- а) рост числа инфекционных заболеваний;
 - б) сердечно-сосудистые заболевания;
 - в) заболевание нервной системы;
 - г) рождение мутантов;
 - д) острое отравление;
 - е) хронический токсикоз.
42. Наследственные болезни появились в связи
- а) с изобретением атомного оружия;
 - б) с улучшением условий жизни и ростом медицинской помощи;
 - в) с формированием человека как биологического вида;
 - г) формированием социальной структуры общества.
43. Что изучает генетика человека?
- а) наследственные болезни;
 - б) изменчивость и наследственность человека;
 - в) родословные человека.
44. Влияет ли телосложение на поведение?
- а) да, однозначно;
 - б) да, через социальную среду;
 - в) нет.
45. Факторы, влияющие на умственные способности:
- а) социальный строй;
 - б) уровень образования родителей;
 - в) генотип человека;
 - г) перенесенные в детстве болезни;
 - д) религиозные убеждения.

46. Различают несколько адаптивных типов человека. Один из них «спринтер» характеризуется:

- а) высокой устойчивостью к воздействию кратковременными экстремальными факторами;
- б) широкой устойчивостью к воздействию кратковременными факторами;
- в) способностью переносить длительные нагрузки;
- г) способностью выполнять монотонную работу.

47. Римский сатирик Ювенал считал, что «Большая часть больных умирает в Риме от бессонницы, которая вызывается...»

- а) клопами;
- б) ядовитыми испарениями от печей;
- в) уличным шумом;
- г) перееданием;
- д) пьянством;
- е) сыростью.

48. Какие биоритмы характерны для людей?

- а) суточные,
- б) годовые;
- в) сезонные;
- г) равные лунному месяцу,
- д) солнечные.

49. IQ – это

- а) коэффициент личности;
- б) коэффициент эмоциональной составляющей;
- в) коэффициент интеллекта;
- г) коэффициент математических способностей;
- д) коэффициент лингвистических способностей.

50. На самочувствие человека оказывает положительное действие:

- а) звуки леса;
- б) звуки города;
- в) полнейшая тишина;
- д) дистиллированная вода;
- е) ультра- и инфразвуки.

51. Современный человек по сравнению с предками стал питаться

- а) более разнообразно;
- б) менее разнообразно;
- в) более калорийно;
- г) менее калорийно;
- д) с большими энергетическими затратами;

- е) с меньшими энергетическими затратами;
ж) энергетические затраты не изменились.
52. Верно ли утверждение, что на современного человека не действует естественный отбор?
- а) да;
б) нет.
53. Какие типы взаимодействий между современными людьми являются определяющими?
- а) кооперация;
б) конкуренция за убежища;
в) сотрудничество;
г) конкуренция за пищу;
д) конкуренция за особей противоположного пола;
е) конкуренция за социальный статус.
54. Выберите правильные утверждения. Любовь к детям
- а) генетически детерминирована у женщин;
б) генетически детерминирована у мужчин;
в) социально детерминированы у женщин;
г) социально детерминированы у мужчин.
55. Верно ли утверждение. Инстинкты не играют существенной роли для общения между современными людьми.
- а) да;
б) нет.
56. Выберите правильное утверждение, исходя из истории эволюции гоминид.
- а) человек – существо работающее;
б) человек – существо думающее;
в) человек – существо играющее.

Печатается в авторской редакции
Компьютерная верстка, макет В.И. Никонов

Подписано в печать 11.10.06

Гарнитура Times New Roman. Формат 60x84/16. Бумага офсетная. Печать оперативная.

Усл.-печ. л. 1,5. Уч.-изд. л. 0,87. Тираж 100 экз. Заказ № 537

Издательство «Универс групп», 443011, Самара, ул. Академика Павлова, 1

Отпечатано ООО «Универс групп»