

МИНИСТЕРСТВО НАУКИ И ВЫСШЕГО ОБРАЗОВАНИЯ РОССИЙСКОЙ ФЕДЕРАЦИИ

ФЕДЕРАЛЬНОЕ ГОСУДАРСТВЕННОЕ АВТОНОМНОЕ
ОБРАЗОВАТЕЛЬНОЕ УЧРЕЖДЕНИЕ ВЫСШЕГО ОБРАЗОВАНИЯ
«САМАРСКИЙ НАЦИОНАЛЬНЫЙ ИССЛЕДОВАТЕЛЬСКИЙ
УНИВЕРСИТЕТ ИМЕНИ АКАДЕМИКА С.П. КОРОЛЕВА»
(САМАРСКИЙ УНИВЕРСИТЕТ)

МЕТОДИЧЕСКИЕ УКАЗАНИЯ К ПРАКТИЧЕСКИМ РАБОТАМ ПО ДИСЦИПЛИНЕ «ОСНОВЫ 1С»

Рекомендовано редакционно-издательским советом федерального государственного автономного образовательного учреждения высшего образования «Самарский национальный исследовательский университет имени академика С.П. Королева» в качестве методических указаний для студентов Самарского университета, обучающихся по основной образовательной программе высшего образования по направлению подготовки 38.03.01 Экономика

Составители:
В.Ю. Анисимова,
Е.А. Башкан

САМАРА
Издательство Самарского университета
2018

УДК 004(075)
ББК 32.97я7

Составители: ***В.Ю. Анисимова, Е.А. Башкан***

Рецензент канд. экон. наук, доц. В.А. В а с я й ч е в а

Методические указания к практическим работам по дисциплине «Основы 1С»: метод. указания / сост.: *В.Ю. Анисимова, Е.А. Башкан*. – Самара: Изд-во Самарского университета, 2018. – 24 с.: ил.

Данные методические указания позволят обучающимся понять комплексный подход, включающий в себя систематизированный материал, раскрывающий суть, отличительные особенности и методику автоматизированного решения хозяйственных задач на базе программы 1С: Бухгалтерия.

Предназначены для студентов направления подготовки 38.03.01 Экономика. Подготовлены на кафедре экономики инноваций.

УДК 004(075)
ББК 32.97я7

ОГЛАВЛЕНИЕ

1. Требования к выполнению практических заданий по дисциплине «Основы 1С».....	4
2. Стандартная методология учета.....	5
3. Этапы освоения учета в программе 1С.....	6
3.1. Задача 1.....	7
3.2. Задача 2.....	8
3.3. Задача 3.....	10
3.4. Задача 4.....	12
3.5. Задача 5.....	13
3.6. Задача 6.....	14
3.7. Задача 7.....	17
3.8. Задача 8.....	18
3.9. Задача 9.....	19
Список литературы.....	23

1. ТРЕБОВАНИЯ К ВЫПОЛНЕНИЮ ПРАКТИЧЕСКИХ ЗАДАНИЙ ПО ДИСЦИПЛИНЕ «ОСНОВЫ 1С»

Цель Указаний:

– сформировать устойчивое понимание преимущества автоматизации решения хозяйственных задач на базе 1С;

– научить студентов использовать данные справочников и отчетных форм для финансово – хозяйственного анализа предприятия.

Основные задачи Указаний заключаются в:

– способности использовать для решения аналитических задач информационные технологии;

– освоении автоматизированного алгоритма финансово – хозяйственных операций, оформляемых по средствам типовых, встроенных модулей 1С;

– освоении сервисных и функциональных особенностей системы справочников, как основы работы в типовых встроенных модулях 1С;

– анализе формируемых отчетных форм для самоконтроля в работе в 1С;

– применении ресурсов 1С для формирования налоговой отчетности.

Знания, полученные в результате работы с Указаниями:

– осуществлять первоначальную настройку системы;

– заполнять необходимые справочники;

– оформлять поступление основных средств;

– осуществлять ввод в эксплуатацию основных средств;

– оформлять поступление материалов на склад;

– формировать приходный ордер;

– оформлять факт оплаты платежным поручением;

– осуществлять отпуск материалов в производство;

– формировать оборотно-сальдовую ведомость по счету;

– оформлять прием сотрудников на работу;

– выполнять начисление заработной платы;

- формировать расчетно-платежную документацию;
- осуществлять расчет себестоимости произведенной продукции и ее оприходование;
- оформлять реализацию продукции;
- определять финансовый результат от реализации продукции;
- проводить оформление торговых операций;
- формировать отчеты по торговым операциям;
- формировать бухгалтерские отчеты по выполненным хозяйственным операциям;
- формировать налоговую отчетность.

2. СТАНДАРТНАЯ МЕТОДОЛОГИЯ УЧЕТА

ИС разработана в соответствии со следующими нормативными документами по бухгалтерскому учету:

- Закон РФ «О бухгалтерском учете» № 402-ФЗ от 06.12.2011г.;
- Налоговый кодекс Российской Федерации;
- Положение о ведении бухгалтерского учета и бухгалтерской отчетности в РФ, утверждено приказом Министерства финансов РФ от 29.07.1998г.;
- План счетов бухгалтерского учета и инструкция по его применению, введен в действие 01.01.2001 г. (с дополнениями и изменениями);
- ПБУ 1/08 «Учетная политика организации»;
- ПБУ 4/99 «Бухгалтерская отчетность организации»;
- ПБУ 5/01 «Учет материальных производственных запасов»;
- ПБУ 6/01 «Учет основных средств»;
- ПБУ 9/99 «Доходы организации»;
- ПБУ 10/99 «Расходы организации»;
- ПБУ 14/2007 «Учет нематериальных активов» и других нормативных актов.

ИС регулярно обновляется и дополняется с учетом внесения изменений в существующие нормативные документы и вновь принятые.

3. ЭТАПЫ ОСВОЕНИЯ УЧЕТА В ПРОГРАММЕ 1С

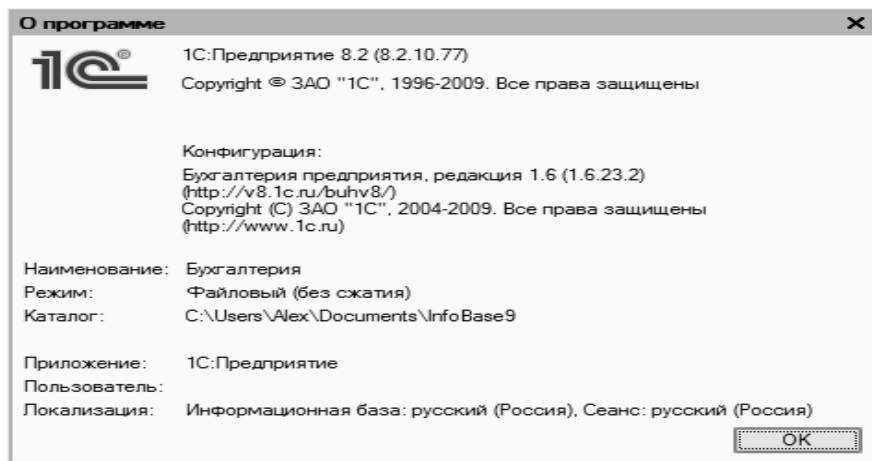


Рис. 1. Сведения о программе

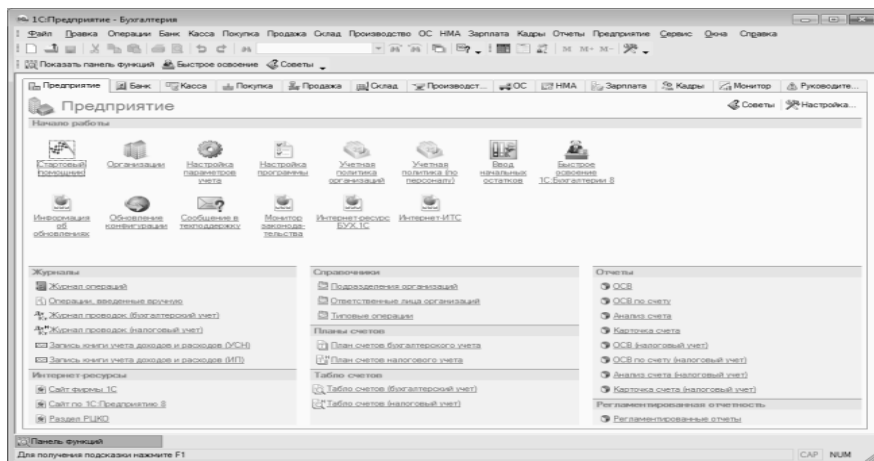


Рис. 2. Вид запуска программы

Создание своей информационной базы с установкой пароля.
Запуск программы производится с рабочего стола с помощью ярлыка «1С».

После загрузки перед пользователем возникает окно, в котором отображены базы. Чтобы создать собственную базу, следует выбрать «ДОБАВИТЬ» указать имя, выбрать папку для хранения. Для установки пароля зайти в режим «КОНФИГУРАТОР», выбрать АДМИНИСТРИРОВАНИЕ –ПОЛЬЗОВАТЕЛИ-Добавить, указать имя «бухгалтер» и пароль «1с», на вкладке «ПРОЧЕЕ» установить полные права.

Все дальнейшие задачи этой и последующих лабораторных работ относятся к гипотетическому предприятию “ЕА”, организованному группой учредителей для производства мебели. Студент является бухгалтером этого предприятия и проводит для него бухгалтерский учет различных хозяйственных операций.

ЗАПОЛНЕНИЕ СПРАВОЧНИКОВ. Справочники конфигурации «1С: Бухгалтерии» предназначены для хранения сведений о множестве однотипных объектов.

Справочники можно заполнять как предварительно, так и в процессе ввода операций и документов.

3.1. Задача 1. ВВОД РЕКВИЗИТОВ ОРГАНИЗАЦИИ

Ввести реквизиты предприятия «ЕА»:

Юридический адрес: ООО «ЕА»: 443011, Самара, Просека 3, д.3.

Почтовый адрес: 443011, Самара, Просека 3, д.3., телефон: 8-846-248 – 18 – 64,

ИНН: 6315856597, КПП 631501001, ОГРН 1146315001832.

КОД ИФНС 6315 ИФНС по Октябрьскому району города Самары. Свидетельство о постановке на учёт в налоговом органе РЛ 6312 выдано 01.03.2014.

Предприятие «ЕА» открыло в Сбербанке Поволжское отделение БИК 049706723 Расчетный счет 3010181090000000123. ОКАТО 36701330, ОКПО 20901ОКВЭД, ОКВЭД 72.30

Регистрационный номер в ПФ 077-006-112935.

Регистрационный номер в ФСС 63005028477.

Меню Предприятие – Организации. В списке уже содержится одна организация с названием «наша организация». Дважды щёлкните по строке «Наша организация». В открывшемся окне заполните основные сведения. По окончании записать и ОК.

Кнопка «Записать» записывает данные формы, кнопка «ОК» - записывает и сохраняет данные формы, кнопка «Печать» выводит на

экран данный документ в типовой «бумажной» форме, пригодный для распечатки. Если рядом с кнопкой «печать» есть черный треугольник, то это означает, что по данной экранной форме, может быть оформлено несколько различных документов в бумажном виде. Действия данных кнопок, аналогичны для всех документов и операций в системе 1С.

3.2. Задача 2. ПОДРАЗДЕЛЕНИЯ

Руководство «ЕА» решило организовать три подразделения: ОСНОВНОЕ ПРОИЗВОДСТВО, ТОРГОВЫЙ ОТДЕЛ и АДМИНИСТРАЦИЯ. Ввести эти подразделения в справочник «ПОДРАЗДЕЛЕНИЯ».

СПРАВОЧНИК «ПОДРАЗДЕЛЕНИЯ».

Вызывается командой ОРГАНИЗАЦИЯ – ПОДРАЗДЕЛЕНИЯ главного меню.

В него по усмотрению данной организации вносятся наименования подразделений, например, АДМИНИСТРАЦИЯ, ОСНОВНОЕ ПРОИЗВОДСТВО и т. д. Справочник – одноуровневый, т.е. подразделения нельзя объединять в группы. В справочнике два столбца – КОД (обычно – порядковый номер) и НАИМЕНОВАНИЕ.

Учетная политика организации

В 1С можно вести бухгалтерский и налоговый учет нескольких организаций, при этом каждая может иметь свою учетную политику и применять свой режим налогообложения.

Для настройки учетной политики, выберите в главном меню команду «Предприятие», далее «Учетная политика», затем «Учетная политика» (бухгалтерский и налоговый учёт). Задать положения учётной политики:

- применяется общий режим налогообложения;
- оценка МПЗ - по средней стоимости;
- способ оценки товаров – по стоимости приобретения;
- учёт выпуска продукции – с использованием счёта 40;
- разрешить учёт услуг производственного характера без использования плановых цен;
- использовать метод «Директ-костинг»;
- применять ПБУ 18/01.

Использовать метод «Директ-костинг», здесь в целях бухгалтерского учета это обозначает, то, что в конце каждого месяца при закрытии счета 26, общехозяйственные расходы будут включаться в административные издержки, то есть списываться в дебет счета 90.08. Если галочку в данном реквизите не поставить, то общехозяйственные расходы будут списываться в основное и вспомогательное производства.

Закладка НДС: налоговый период- квартал; налоговая база – по отгрузке; сначала оплачиваются ценности, по которым НДС может быть принят к вычету; суммовые разницы – учитывать.

Закладка Налог на прибыль: порядок учёта налогов с ФОТ – на счетах расходов на оплату труда; метод распределения – нарастающим итогом с начала года; база распределения – доходы от реализации и внереализационные расходы.

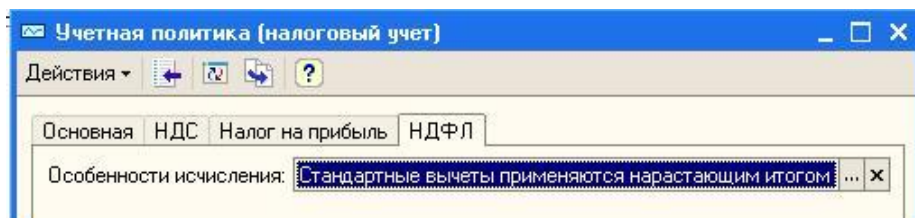


Рис.3. Стандартные вычеты по НДФЛ

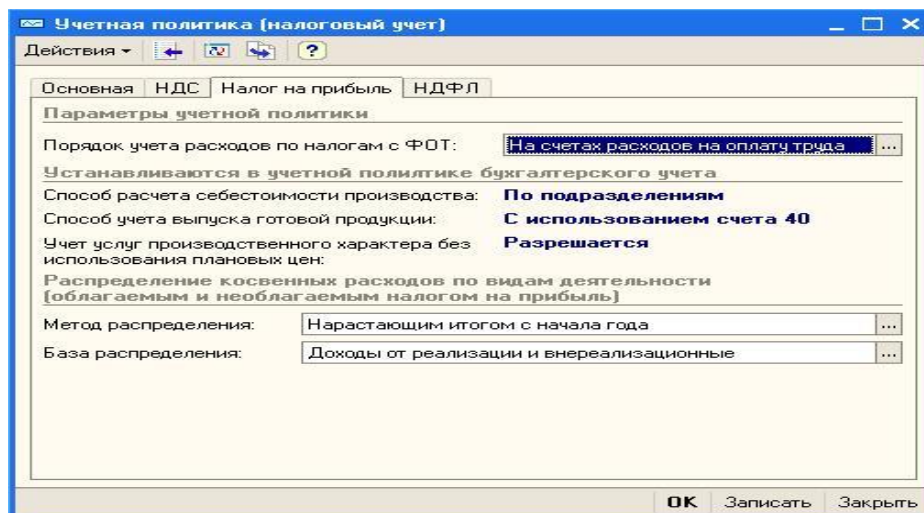


Рис. 4. Вид раздела «Учетная Политика»

3.3. Задача 3. СОТРУДНИКИ

Заполнить справочник «Сотрудники»: Ф.И.О., Должность, Дата рождения, Счет учёта БУ, Дети, Страхование свидетельство пенсионного страхования, ИНН, Паспортные данные, Серия, №, Выдан.

Табельный номер 1

Яньков Владимир Юрьевич
Директор
01.02.1970
26
1
055-092-475 58
771200333267
98 56
428644
ОФНС по Самарскому р-ну 12.03.04

Табельный номер 2

Попов Александр Алексеевич
Главный бухгалтер
12.11.1980
26
Нет детей
071-340-191 22
773296737208
93 23
765478
ОФНС по Октябрьскому р-ну г. Самара 24.05.03

Табельный номер 3

Краснова Евгения Андреевна
Кассир
23.01.1981
26
2
071-340-191 22
773296737208
02 12

123765

7 о.м. г. Москвы 15.06.03

Табельный номер 4

Бычков Леонид Владимирович

Бригадир

21.02.1978

20

0

004-756-252-36

212804819808

99 34

897561

ОФНС по Октябрьскому р-ну г. Самара 24.05.12

Табельный номер 5

Парменов Леонид Васильевич

Мебельщик

02.03.1975

20

1

055-092-475 38

771200333237

93 45

675834

ОФНС по Красноглинскому р-ну г. Самара 24.11.03

Табельный номер 6

Якушева Нина Анатольевна

Заведующий складом

22.09.1969

20

1

055-092-475 54

771200333264

92 34

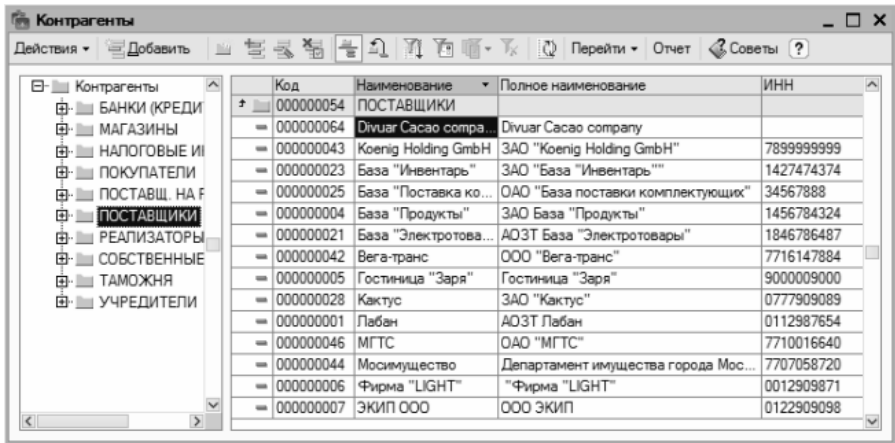
654987

ОФНС по Октябрьскому р-ну г. Самара 09.02.15

Меню ЗАРПЛАТА - СОТРУДНИКИ

3.4. Задача 4. КОНТРАГЕНТЫ

Контрагентом является всякое физическое или юридическое лицо, вступающее в хозяйственные отношения с нашим предприятием «ЕА». К контрагентам относятся: учредители предприятия; поставщики основных средств, инструментов и сырья; покупатели готовой продукции и др. Реквизиты всех этих юридических и физических лиц должны быть занесены в справочник КОНТРАГЕНТЫ.



Код	Наименование	Полное наименование	ИНН
00000054	ПОСТАВЩИКИ		
00000064	Dvuar Casao comra	Dvuar Casao comrapu	
00000043	Koenig Holding GmbH	ЗАО "Koenig Holding GmbH"	7899999999
00000023	База "Инвентарь"	ЗАО "База "Инвентарь""	1427474374
00000025	База "Поставка ко...	ОАО "База поставки комплектующих"	34567888
00000004	База "Продукты"	ЗАО База "Продукты"	1456784324
00000021	База "Электротова...	АОЗТ База "Электротовары"	1846786487
00000042	Вега-транс	ООО "Вега-транс"	7716147884
00000005	Гостиница "Заря"	Гостиница "Заря"	9000009000
00000028	Кактус	ЗАО "Кактус"	0777909089
00000001	Лабан	АОЗТ Лабан	0112987654
00000046	МГТС	ОАО "МГТС"	7710016640
00000044	Мосимущество	Департамент имущества города Мос...	7707058720
00000006	Фирма "LIGHT"	"Фирма "LIGHT"	0012909871
00000007	ЭКИП ООО	ООО ЭКИП	0122909098

Рис.5. Справочник Контрагенты

На рис. 5 представлен пример деления на группы Контрагентов.

Справочник используется для выписки первичных документов и ведения аналитического учета на счетах. Он является трехуровневым, т. е. Все контрагенты могут объединяться по группам и подгруппам. Эту возможность следует использовать, создавая группы контрагентов, это может облегчить поиск нужного контрагента.

Справочник вызывается командой главного меню СПРАВОЧНИКИ – КОНТРАГЕНТЫ. При этом появляется окно с заголовком СПИСОК КОНТРАГЕНТОВ, состоящее из двух частей. В левой части помещается дерево контрагентов, в правой – таблица.

Выбрать ПРЕДПРИЯТИЕ-КОНТРАГЕНТЫ-Действия-Новая группа «Учредители».

УЧРЕДИТЕЛЯМИ предприятия «ЕА» являются следующие юридические и физические лица:

1. Юридические лица:

Научно- производственное объединение «БОРОВИК».

Юридический адрес: 127567 Москва, Дубовая аллея, 25/3

Почтовый адрес: 127567 Москва, а/я 456.

Телефон 222 – 23 – 32, ИНН: 7707121221. Расчетный счет: 40702810100000000716.

Банк: ФАКБ «Волжско-Камский» БулгарБанк.

Корреспондентский счет: 3010780600000172305, БИК: 049706709.

2. Физические лица:

А) Доскин Ефим Давыдович Адрес :443095, г. Самара, ул. Саперная,15,кв.25. Телефон 234- 23 34, ИНН 1609034472.

Паспортные данные: 95 671 № 234512, выданный УВД Ленинского района г. Казань,12.06.08 г.

Б) Чурбанов Виктор Александрович Адрес: Московская область, 129782,Белые столбы, ул. Столбовая,25, ИНН 9738556681, Телефон : 564 – 23 – 34, Паспортные данные 43 56 № 234512, выдан 105 о/м. Г. Москвы 12.12.01г.

В) Шурупов Евгений Леонидович Адрес: 443024 г. Самара Ленинский проспект 1 кв. 125, ИНН 6312018523. Телефон 204 – 13 – 74, Паспортные данные: 98 34 № 234512, выдан ОИФНС Самарского района гор. Самары 02.02.03 г.

3.5. Задача 5. ПОСТАВЩИКИ

1. Завод «ФРЕЗЕР» является контрагентом «ЕА», поставляя ей основные средства и инструменты.

Реквизиты «ФРЕЗЕРА»:

Полное наименование: ИНСТРУМЕНТАЛЬНЫЙ ЗАВОД «ФРЕЗЕР».

Адрес: г. Самара, ул. Станкостроителей д.9, тел.245-18-64, ИНН: 63150345656,

Расчетный счет: 40702810400000000217

В банке: АКБ «Мегаполис», БИК:049706723.

Адрес банка: Самара, ул. Коммуны д.66/6 Телефон 345-67-98

Корр. счет:30109810700000000587.

2. Предприятие «ОРИОН» поставляет нашему предприятию «ЕА» материалы. Его реквизиты:

Полное наименование: ПРЕДПРИЯТИЕ ПО ИЗГОТОВЛЕНИЮ СТРОЙМАТЕРИАЛОВ «ОРИОН».

Адрес: г.Самара, ул. Леснорядская д.21, тел.265-27-68,

ИНН: 63122345656

Расчетный счет: 29702830400000000217 В банке: Коммерческий банк ТОП - ИНВЕСТ,

Юридический адрес: 443088 Самара, ул. Саперная, 15, кв.25

Корр. счет 9807653890564238902 в данном банке, БИК 055596706.

3.6. Задача 6. ПОКУПАТЕЛИ

Предприятие «КОЛИБРИ» является покупателем продукции «ЕА».

Реквизиты завода «Колибри»:

Полное наименование: Производственное предприятие «Завод «Колибри»;

Юридический адрес:129117 Москва, Канарская ул. Д25/3;

Почтовый адрес: 129117 Москва, а/я 6;

Телефон : 229-23-32;

ИНН:7707333221;

Расчетный счет:40702810100000000326

Банк: отделения по №1 Московского ГТУ Банка России; БИК: 044583001.

Адрес банка: Москва, ул. Крамольная, д.112; Корреспондентский счет: 30107810600000190305;

Занести эти реквизиты в справочник КОНТРАГЕНТЫ.

Справочник **НОМЕНКЛАТУРА**: меню ПРЕДПРИЯТИЕ-ТОВАРЫ-НОМЕНКЛАТУРА- Папка «Материалы»

Предприятию «ЕА» для его производственной деятельности необходимы материалы, наименование и цена которых приведена в таблице 1.

Таблица 1. Необходимые материалы для предприятия «ЕА»

Наименование материала	Цена, руб	Количество	Ед.измерения
Плита ДСП 2.0x 1.2	250	2	шт
Плита ДСП 1.0x0.6	150	3	шт
Брус осиновый	1500	4	м3
Шпон дубовый 1200 мм	950	5	м
Шпон ореховый 1000мм	800	6	м
Лак ЛМП -766	50	7	л
Морилка спиртовая темная	50	7	л

Занести эти сведения в справочник МАТЕРИАЛЫ. Единицы измерения вводить при помощи «Подбор из ОКЕИ».

Необходимо ввести в справочник «НОМЕНКЛАТУРА» перечень всех изделий, выпускаемых предприятием «ЕА». Изделия объединяются в группы по видам выпускаемой продукции. В пределах каждой группы должна быть обеспечена независимая кодировка продукции.

Меню ПРЕДПРИЯТИЕ-ТОВАРЫ-НОМЕНКЛАТУРА-Папка «Готовая продукция».

Таблица 2. Перечень изделий, выпускаемых предприятием «ЕА»

Вид	Наименование готовой продукции	Единицы измерения	Плановая себестоимость, руб	Отпускная цена, руб	Ставка НДС, %
Офисная мебель	Стол Директорский	шт	900	1500	18
Офисная мебель	Стол Клерк	шт	500	1000	18
Домашняя мебель	Стол обеденный	шт	700	900	18
Домашняя мебель	Стол - книжка	шт	650	800	18
Кухонная мебель	Стол кухонный светлый	шт	850	1000	18
Кухонная мебель	Стол кухонный темный	шт	753	800	18

На предприятии «ЕА» имеются следующие **места хранения МПЗ:**

- *Общий склад;
- *Склад материалов;
- *Склад готовой продукции;

Необходимо заполнить справочник «Склады (Места хранения)», введя в него указанную информацию.

Меню СКЛАД-СКЛАДЫ (МЕСТА ХРАНЕНИЯ).

3.7. Задача 7. УСТАВНЫЙ КАПИТАЛ

Учредители предприятия «ЕА» записали в учредительном договоре следующие доли уставного капитала для каждого из них:

Научно-производственное объединение «БОРОВИК». Доля уставного капитала 300 000 руб.

Доскин Ефим Давыдович, доля уставного капитала 90 000руб.

Чурбанов Виктор Александрович - доля 50 000 руб.

Шурупов Евгений Леонидович - 50 000 руб.

Учесть уставный капитал в бухучете предприятия.

Составим проводки Дт 75.1 Кт 80.09 для каждого учредителя. Выбираем меню ОПЕРАЦИИ-ОПЕРАЦИИ ВВЕДЁННЫЕ ВРУЧ-НУЮ. Содержание проводки «Вклад в УК».

ВКЛАДЫ В УСТАВНЫЙ КАПИТАЛ

Учредители – физические лица (см. таблицу) погасили свою задолженность по уставному капиталу денежными взносами через кассу предприятия. Касса перевела эти деньги в банк своей организации «ЕА». Провести бухучет этих операций.

Таблица 3. Данные по переводу денег в банк

Учредитель	Сумма, руб.
Доскин Е.Д.	20000
Чурбанов В.А.	30000
Шурупов Е.Л.	30000

Учредитель

При приеме денег в кассу необходимо выписать приходный кассовый ордер. Затем принятые в кассу деньги перечисляются в банк предприятия по расходному кассовому ордеру.

Решение.

Командой КАССА – ПРИХОДНЫЙ КАССОВЫЙ ОРДЕР главного меню открываем окно приходного кассового ордера и заполняем его на ДОСКИНА Д.Е. Корреспондирующий счет здесь 75.1 - ВКЛАДЫ В УСТАВНЫЙ КАПИТАЛ, контрагент – банк «Сбербанк», движения денежных средств – ПРОЧИЕ ПОСТУПЛЕНИЯ, основание – ВКЛАД В УСТАВНЫЙ КАПИТАЛ, приложение – ВЫПISKA ИЗ

УЧРЕДИТЕЛЬНОГО ДОГОВОРА ООО «ЕА», сумма – 20000 руб. . ставка НДС – БЕЗ НАЛОГА. Нажимаем кнопку ОК. Аналогично заполняем приходные кассовые ордера на остальных учредителей.

Командой КАССА – РАСХОДНЫЙ КАССОВЫЙ ОПРДЕР главного меню вызываем окно расходного кассового ордера и заполняем его. Здесь корреспондирующий счет 51 – РАСЧЕТНЫЕ СЧЕТА, банковские счета – ГЛАВНЫЙ РАСЧЕТНЫЙ СЧЕТ, движение денежных средств – СДАЧА НАЛИЧНЫХ В БАНК (все параметры заполняются выбором из группы после нажатия кнопки с тремя точками в правой част каждого окошечка). Графа ВЫДАТЬ не заполняется, основание – ВКЛАД УЧРЕДИТЕЛЕЙ В УСТАВНЫЙ КАПИТАЛ, приложение не заполняем.

Учредители– юридические лица перечислили в качестве вклада в уставный капитал на счет ООО «ЕА» в банке суммы, указанные в таблице 2. Провести бухучет этой операции.

Меню БАНК-ПЛАТЕЖНОЕ ПОРУЧЕНИЕ ВХОДЯЩЕЕ.

3.8. Задача 8. ПРИЁМ НА РАБОТУ СОТРУДНИКОВ

Приказом №1 от (текущая дата для студента) на работу зачислены сотрудники.

Таблица 4. Данные по зачисленным сотрудникам

ФИО	Должность	Дата рождения	Счет БУ	Оклад, руб.
Янков Владимир Юрьевич	Директор	01.02.1970	26	15000
Попов Александр Алексеевич	Главный бухгалтер	12.11.1980	26	12000

Краснова Евгения Андреевна	Кассир	23.01.1980	26	8000
Бычков Леонид Владимирович	Бригадир	21.02.1978	20	12000
Парменов Леонид Васильевич	Мебельщик	02.03.1975	20	14000
Якушева Нина Анатольевна	Заведующий складом	22.09.1969	20	7000

Для оформления приказа №1: КАДРЫ-ПРИЁМ НА РАБОТУ

3.9. Задача 9. УЧЕТ ПРИОБРЕТЕНИЯ ОСНОВНЫХ СРЕДСТВ

Вновь организованному предприятию необходимы здания, оборудование, станки – т.е основные средства производства. Основные средства могут приобретаться различными способами: как вклад в уставный капитал учредителей, могут покупаться с безналичной оплатой по предоплате или с оплатой после поступления, могут приобретаться за наличный расчет и т.п.

Бухгалтерский учет основных средств ведется на счете 01 – ОСНОВНЫЕ СРЕДСТВА.

Счет является активно-пассивным. (АКТИВНЫЕ СЧЕТА – счета бухгалтерского учета, на которых учитываются средства предприятий. Они дают показатели о наличии, составе и размещении средств. В активных счетах увеличение средств записывается по дебету, а уменьшение – по кредиту. На пассивных счетах учитываются источники средств предприятия), Аналитический учет в нем ведется в разрезе

субконто вида ОСНОВНЫЕ СРЕДСТВА. На счете не предусмотрен количественный учет- в плане счетов не стоит + в графе КОЛ.

Учет амортизации основных средств ведется на счете 02 – АМОРТИЗАЦИЯ ОСНОВНЫХ СРЕДСТВ.

ПОСТУПЛЕНИЕ ОСНОВНЫХ СРЕДСТВ В КАЧЕСТВЕ ВКЛАДА УЧРЕДИТЕЛЕЙ

Задача. Учредителем ДОСКИНЫМ Е.Д. в качестве вклада в уставный капитал внесено основное средство – СТАНОК ДЕРЕВООБРАБАТЫВАЮЩИЙ СДУ –11 по согласованной стоимости 70 000 руб. Станок предназначен для эксплуатации в основном производстве в процессе производства всей номенклатуры выпускаемых изделий. Согласно технической документации срок службы станка – 10 лет. Амортизацию проводить линейным способом. Шифр по ЕНАОФ: Машины и оборудование – машины и оборудование деревообрабатывающей промышленности – станки круглопильные, строгальные, фрезерные, сверлильно-пазовые (44502).

По факту прихода основного средства оформлен акт № 01 – ОС от текущей даты. Ответственным лицом за ОС является директор.

Решение.

Занесем сведения об ОС в справочник основных средств. Меню ОС-ОСНОВНЫЕ СРЕДСТВА.

меню ОПЕРАЦИИ-ОПЕРАЦИИ ВВЕДЁННЫЕ ВРУЧНУЮ, составим проводку:

- 1.Дебет счета 08.4 «СТАНОК СДУ – 11» - 70000 руб.
- 2.Кредит счета 75.1 – «ДОСКИН Е.Д.» - 70000 руб.

Для ввода в эксплуатацию и принятию к учёту выбираем меню ОС - ПРИНЯТИЕ К УЧЁТУ.

ПОСТУПЛЕНИЕ ОСНОВНЫХ СРЕДСТВ ОТ ПОСТАВЩИКОВ С ПРЕДОПЛАТОЙ

Покупка основного средства состоит из следующих этапов, каждый из которых отражается в бухучете:

1. Предоплата - кредитуются счет 51 – «РАСЧЕТНЫЕ СЧЕТА» и дебетуются счет 60.1 –«РАСЧЕТЫ С ПОСТАВЩИКАМИ В РУБЛЯХ»;

2. Поступление основного средства на предприятие - дебетуется счет 08.4 «ПРИОБРЕТЕНИЕ ОТДЕЛЬНЫХ ОБЪЕКТОВ О.С. и кредитуется счет 60.1 «РАСЧЕТЫ С ПОСТАВЩИКАМИ ВРУБЛЯХ». Здесь же производится начисление НДС.

Каждая отгрузка товара сопровождается оформлением СЧЕТА – ФАКТУРЫ, составляемым в двух экземплярах. Они регистрируются в книге продаж поставщика.

3. Ввод основного средства в эксплуатацию - дебетуется счет 01.1 «ОСНОВНЫЕ СРЕДСТВА В ОРГАНИЗАЦИИ» и кредитуется счет 08.4 «ПРИОБРЕТЕНИЕ ОТДЕЛЬНЫХ ОБЪЕКТОВ ОС».

Задача. ООО «ЕА» по счету №345/21 от (студент проставляет текущую дату), поступившему от завода «ФРЕЗЕР», произвело предоплату заводу «Фрезер» в счет поставки производственного оборудования «СТАНОК СВЕРЛИЛЬНЫЙ СДС-1» в количестве 1шт. на сумму 120000 руб., включая НДС 18%. Согласно технической документации срок службы станка – 10 лет. Выбор линейного способа амортизации производить для группы МАШИНЫ И ОБОРУДОВАНИЕ- РАБОЧИЕ МАШИНЫ И ОБОРУДОВАНИЕ – МАШИНЫ И ОБОРУДОВАНИЕ ДЕРЕВООБРАБАТЫВАЮЩЕЙ ПРОМЫШЛЕННОСТИ – СТАНКИ КРУГОПИЛЬНЫЕ, СТРОГАЛЬНЫЕ ФРЕЗЕРНЫЕ, СВЕРЛИЛЬНО-ПАЗОВЫЕ и др. (44502). Ответственное лицо директор.

Выписано платежное поручение №1 и отправлено в Сбербанк. Затем станок поступил в «ЕА» в сопровождении товарно-транспортной накладной и счета – фактуры № 2345/98. По «акту № 2 приемки - передачи основных средств» станок СДС – 1 передан в эксплуатацию в столярный цех. Факт предоплаты, поступления и передачи ОС необходимо отразить в бухучете.

Для оплаты выбираем Меню БАНК-ПЛАТЕЖНОЕ ПОРУЧЕНИЕ ИСХОДЯЩЕЕ. Оформляем на сумму 120000 руб. Далее оформляем приобретение ОС меню ПОКУПКА-ПОСТУПЛЕНИЕ ТОВАРОВ И УСЛУГ, Товаром является ОБОРУДОВАНИЕ (ОБЪЕКТ ОС). После проведения оформить СЧЁТ-ФАКТУРУ.

Для ввода в эксплуатацию и принятию к учёту выбираем меню ОС-ПРИНЯТИЕ К УЧЁТУ.

Задача. ООО «ЕА» закупило по счету № 346/23 от (текущая дата) у завода «ФРЕЗЕР» инструмент в количестве 2 шт. на сумму 25

000 руб., включая НДС 18%. (текущая дата) выписано платежное поручение №2 от (текущая дата) и отправлено в Сбербанк.

В бухгалтерию ООО «ЕА» поступила выписка с расчетного счета Сбербанк от (текущая дата) в сопровождении копии платежного поручения №2 от (текущая дата) (платежного поручения, которое «ЕА» дала банку). В выписке указано, *что сумма в 25 000 руб. перечислена на расчетный счет завода «ФРЕЗЕР».* *Отразить факт оплаты поставщику в бухучете предприятия.*

Решить задачу самостоятельно, по аналогии с предыдущей.

СПИСОК ЛИТЕРАТУРЫ

1. Алексеева, Г.И. Бухгалтерский финансовый учет. Отдельные виды обязательств: учеб. пособие для бакалавриата и магистратуры / Г. И. Алексеева. — М.: Изд-во Юрайт, 2018. — 268 с. (Серия: Бакалавр и магистр. Модуль.). — ISBN 978-5-9916-9742-2. Режим доступа: www.biblio-online.ru/book.
2. Алексеева, Г. И. Бухгалтерский финансовый учет. Расчеты по оплате труда: учеб. пособие для бакалавриата и магистратуры / Г. И. Алексеева. — М.: Изд-во Юрайт, 2018. — 215 с. (Серия: Бакалавр. Академический курс. Модуль.). — ISBN 978-5-534-03824-8.
3. Гладкий, А.А. 1С: Бухгалтерия 8.2. Понятный самоучитель для начинающих.
4. Шадрина, Г. В. Основы бухгалтерского учета: учебник и практикум для СПО / Г. В. Шадрина, Л. И. Егорова. — М.: Изд-во Юрайт, 2018. — 429 с. (Серия: Профессиональное образование). — ISBN 978-5-534-02782-2.
5. fictionbook.ru.

Методические материалы

**МЕТОДИЧЕСКИЕ УКАЗАНИЯ
К ПРАКТИЧЕСКИМ РАБОТАМ
ПО ДИСЦИПЛИНЕ «ОСНОВЫ 1С»**

Методические указания

Составители:

***Анисимова Валерия Юрьевна,
Башкан Елена Александровна***

Редактор И.П. Ведмидская
Компьютерная вёрстка И.П. Ведмидской

Подписано в печать 03.12.2018. Формат 60х84 1/16.

Бумага офсетная. Печ. л. 1,75.

Тираж 25 экз. Заказ . Арт. 48(P5M)/2018.

ФЕДЕРАЛЬНОЕ ГОСУДАРСТВЕННОЕ АВТОНОМНОЕ
ОБРАЗОВАТЕЛЬНОЕ УЧРЕЖДЕНИЕ ВЫСШЕГО ОБРАЗОВАНИЯ
«САМАРСКИЙ НАЦИОНАЛЬНЫЙ ИССЛЕДОВАТЕЛЬСКИЙ
УНИВЕРСИТЕТ ИМЕНИ АКАДЕМИКА С. П. КОРОЛЕВА»
(САМАРСКИЙ УНИВЕРСИТЕТ)
443086 САМАРА, МОСКОВСКОЕ ШОССЕ, 34.

Изд-во Самарского университета.
443086 Самара, Московское шоссе, 34.