

МИНИСТЕРСТВО ОБРАЗОВАНИЯ И НАУКИ РОССИЙСКОЙ ФЕДЕРАЦИИ
ФЕДЕРАЛЬНОЕ ГОСУДАРСТВЕННОЕ БЮДЖЕТНОЕ ОБРАЗОВАТЕЛЬНОЕ
УЧРЕЖДЕНИЕ ВЫСШЕГО ПРОФЕССИОНАЛЬНОГО ОБРАЗОВАНИЯ
«САМАРСКИЙ ГОСУДАРСТВЕННЫЙ УНИВЕРСИТЕТ»

Кафедра российской истории

Э. Л. Дубман

РУССКАЯ ПАЛЕОГРАФИЯ

*Утверждено редакционно-издательским советом университета
в качестве практикума*

2-е издание, исправленное и дополненное

Самара
Издательство «Самарский университет»
2015

УДК 930.272
ББК 63.2
Д79

Рецензент д-р ист. наук, проф. О. Б. Леонтьева

Дубман, Э. Л.

Д79 Русская палеография : практикум / Э. Л. Дубман. 2-е изд., испр. и доп. – Самара: Изд-во «Самарский университет, 2015. – 68 с.

Практикум включает в себя программу лекционного курса по «Русской палеографии», тематику практических занятий, список основной и вспомогательной литературы. В него входят материалы, содержащие правила транскрипции и издания исторических документов в России; систематизированная по эпохам развития русской письменности совокупность образцов текстов, графики, орнамента, миниатюры, вязи и филигранных.

Предназначен для студентов 1 курса исторического факультета.

УДК 930.272
ББК 63.2

© Дубман Э. Л., 2009
© Дубман Э. Л., 2015, с изменениями
© ФГБОУ ВПО «Самарский государственный университет», 2015

ВВЕДЕНИЕ

Одной из важнейших вспомогательных исторических дисциплин является палеография. Эта наука изучает внешние признаки письменных памятников (материал, на котором написан текст; орудия письма, особенности графики, орнамент, миниатюру и вязь, филигрانی, переплет и т.д.) в их историческом развитии. При работе с письменными источниками необходимо их правильное прочтение, выявление места и времени возникновения, определение авторства и истории создания, исключение различного рода подделок.

Следовательно, палеография помогает историкам в работе с письменными источниками и входит тем самым в круг источниковедческих наук. Знание основных методов палеографической науки обязательно для исследователя. Оно является необходимым условием источниковедческого анализа, введения письменного источника в научный оборот, подготовки его к публикации.

Цель данного практикума состоит в том, чтобы помочь студенту в изучении курса «Русской палеографии». Материалы, входящие в практикум, позволяют приобрести учащимся устойчивые представления о цели и задачах палеографии как вспомогательной исторической науки, ее методе и предмете; основных этапах развития палеографических знаний. Они дают возможность более основательно и наглядно закрепить знания об особенностях и закономерностях развития внешних признаков памятников письменности в России со времени их появления и до конца XVIII в.

Материалы практикума способствуют формированию у обучаемых знаний, умений и навыков, позволяющих правильно читать старинные документы; анализировать особенности их графики, орнамента и миниатюры, материала, на котором они написаны, и других внешних признаков; аргументировано доказывать свою точку зрения. С его помощью студент сможет готовить к публикации документы различных эпох, использовать правила транскрипции для разных групп источников; получит более ясное представление о методике палеографического и археографического описания рукописей.

Практикум включает в себя программу лекционного курса по «Русской палеографии», тематику практических занятий, список основной и вспомогательной литературы. В него входят материалы, содержащие правила транскрипции и издания исторических документов в России; систематизированная по эпохам развития русской письменности совокупность образцов текстов, графики, орнамента, миниатюры, вязи и филигранных.

ПРОГРАММА ЛЕКЦИОННОГО КУРСА

Введение

Палеография как вспомогательная историческая дисциплина. Предмет науки, ее методы. Задачи палеографии. Место палеографии в ряду других вспомогательных исторических дисциплин. Межпредметные связи. Палеография, текстология и археография.

Основная учебная, справочная, научная и научно-популярная литература по палеографии.

История русской палеографии

Возникновение и развитие «практической палеографии». История русской палеографии как «преднауки» в XVIII - первой половине XIX вв. Деятельность российских историков середины - второй половины XVIII вв. Публикации исторических источников Н.И. Новиковым. Кружок Н.П. Румянцева. Первые работы по отдельным разделам палеографических знаний.

Становление русской палеографии как науки во второй половине XIX - начале XX вв. Начало преподавания палеографии в институтах и университетах России. Курсы лекций И.П. Сахарова, И.И. Срезневского, Н.С. Тихонравова, А.И. Соболевского и других исследователей. Состав и содержание этих курсов. Труды по отдельным разделам палеографии.

Развитие палеографии в советскую эпоху. Палеография в период с 1917 по 1934 гг. Труды В.Н. Щепкина и Е.Ф. Карского. Палеографическая наука во второй половине 30-х – начале 90-х гг. XX в. «Русская палеография» Л.В. Черепнина. Работы М.Н. Тихомирова, А.В. Муравьева, А.П. Пронштейна, Г.А. Леонтьевой и других ученых. Достижения русских исследователей в области филиграноведения, орнамента и миниатюры. Исследования А.А. Гераклитова, С.А. Клепикова.

Задачи русской палеографии на современном этапе развития исторической науки.

Зарождение письменности у восточных славян

Свидетельства о начальной письменности у восточных славян до принятия христианства. Деятельность Кирилла, Мефодия и их учеников по созданию славянской азбуки. Моравский и болгарский центры славянской письменности. Проблема двух славянских азбук. Кириллица и глаголица. Ареал распространения двух славянских азбук во второй половине IX - XI вв.

Внешние признаки памятников письменности Древней Руси (XI – середина XIV вв.)

Письменность в Древней Руси и состав письменных памятников в XI - начале XIV вв. Материал для письма. Орудия письма, чернила и краски. Форма письменных памятников. Книга и переплет. Этапы развития графики. Уставное письмо. Ранний устав XI - первой половины XIII вв. и его развитие. Поздний (стильный, манерный) устав второй половины XIII – первой половины XIV вв. Графика берестяных грамот. Орнамент в русской письменности. Определение орнамента. Его виды и стили. Древнерусский орнамент XI - XII вв. Геометрический стиль. Тератологический (чудовищный) стиль в орнаменте XIII - XIV вв. Миниатюра Древней Руси.

Внешние признаки памятников письменности средневековой Руси конца XIV – начала XVI вв.

Развитие письменности и состав русских письменных памятников второй половины XIV - начала XVI вв. Труд русского книжника. Скриптории. Коллективная и индивидуальная работа. Характер ошибок и их разновидности. Преднамеренное изменение текста. Материал для письма. Вытеснение пергамента бумагой. Техника производства бумаги. Филигранные (водяные знаки). Филигранные импортной бумаги. Форма памятников письменности. Лист, книга, переплет. Полууставное письмо. Характеристика русского полуустава конца XIV – начала XV вв. Усиление южнославянского влияния на полууставное письмо. Поздний полуустав XV – начала XVI вв. Появление местных особенностей в графике письменных памятников. Вязь и ее основные характеристики. Усиление южнославянского влияния на развитие русского орнамента XV - первой половины XVI вв. Балканский (жгутовой) стиль. Нововизантийский стиль. Развитие миниатюры.

Внешние признаки памятников письменности Русского государства XVI - XVII вв.

Особенности развития письменности и состав русских письменных памятников XVI – XVII вв. Приказное делопроизводство и развитие актовой письменности. Начало книгопечатания. Материал для письма. Филигранные. Начало производства бумаги в России. Орудия письма, чернила и краски. Форма письменных памятников. Книга, тетрадь, столбец (свиток). Русская средневековая скоропись и ее развитие. Различные местные виды скорописи. Правила правописания. Правила расстановки надстрочных знаков. Знаки препинания. Особенности вязи новгородской, псковской и московской. Вязь как палеографический признак. Старопечатный орнамент. Московское барокко как художественный стиль в орнаменте. Миниатюра второй трети XVI – XVII вв.

Внешние признаки памятников письменности Российской империи XVIII – начала XIX вв.

Развитие русской письменности в XVIII в. Введение гражданского шрифта и реформа алфавита. Материал письма. Отечественная и импортная бумага. Филиграния. Введение гербовой бумаги. Орудия письма, чернила, краски. Карандаш. Форма письменных памятников. Особенности скорописи XVIII в. Индивидуальные особенности почерков. Уставное и полууставное письмо в церковной практике. Старообрядческие скриптории. Поморская вязь. Орнамент рукописей в XVIII в. Стили рококо, ампир и Людовика XVI в русском книжном орнаменте. Книжная гравюра. Старообрядческий поморский стиль в орнаменте. Миниатюра жалованных грамот.

Чтение, транскрипция и палеографическое описание памятников русской письменности

Основные правила чтения. Раскрытие титулов и сокращений. Приемы восстановления дефектных памятников.

Транскрипция текстов. Правила транскрипции памятников письменности XI – начала XVI в. Правила транскрипции памятников письменности XVI-XVIII вв.

Палеографическое и археографическое описание рукописей.

Время написания памятников письменности. Название рукописи. Авторство. Адресат. Содержание памятника. Материал, на котором написан памятник письменности. Чернила и краски. Размер и формат. Переплет. Почерк, счет листов. Водяные знаки. Вязь. Орнамент. Миниатюра. Подпись. Печать. Позднейшие приписки. Подлинность и сохранность памятника. Публикации. Основные описания письменных памятников.

ТЕМЫ ПРАКТИЧЕСКИХ ЗАНЯТИЙ

Занятие 1. Палеография как наука. Правила транскрипции и археографического описания рукописей.

1. Палеография как вспомогательная историческая наука.
2. Основные цели и задачи палеографии.
3. Археографическое описание письменного источника.
4. Транскрипция памятников письменности.

Занятие 2. Уставное письмо XI – середины XIV вв.

Чтение, транскрипция и палеографическое описание документов.

Занятие 3. Полууставное письмо конца XIV – начала XVI вв.

Чтение, транскрипция и палеографическое описание документов.

Занятия 4-5. Скоропись XVI - XVII вв.

Чтение, транскрипция и палеографическое описание документов.

Занятие 6. Вязь. Чтение и транскрипция.

Занятие 7. Скоропись XVIII – начала XIX вв.

Чтение, транскрипция и палеографическое описание документов.

Занятие 8. Подготовка текста к изданию.

Археографическое оформление документа.

ОСНОВНЫЕ ПОНЯТИЯ ДЛЯ УСВОЕНИЯ

Палеография, сфрагистика, дипломатика, эпиграфика, текстология, вексиллология, археография, полевая археография, филиграноведение, архивистика - архивоведение, берестология, папирология, летописеведение, криптография.

Исторический источник, научная критика источника; актуальная и скрытая информация; датировка, локализация, атрибуция, «установление текста».

Практическая палеография, поморские палеографы, «Поморские ответы», портфели Миллера, кружок Н.П. Румянцева.

Предмет и задачи палеографии, палеографический метод, «вес линий», дукт, «революционные эпохи в славяно-русской палеографии».

Кириллица, глаголица, черты и резы, золотой век болгарской культуры - школа царя Семиона, Солунские братья, «гнездовская надпись», берестяные грамоты, «Киевские глаголические листки», гипотеза П. Шафарика.

Буквенная цифирь.

Устав, полуустав, скоропись; «второе югославянское влияние», лигатуры, титло, выносные-надстрочные буквы.

Петровская реформа алфавита.

Вязь, показатель вязи, мачта, штамп - штампирование письма, школа Ивана Грозного в декоративном письме, поморская вязь.

Византийский (старовизантийский) и нововизантийский орнаменты; тератологический, балканский, старопечатный орнаменты; барокко, рококо, ампир, стиль Людовика XVI; орнаментальный стиль, мотивы стиля; «заставка», «концовка», «полевой цветок», «инициал»; киноварь, «драконова кровь», «голубец».

Иконопись, икона, фреска, мозаика, миниатюра; иконописный подлинник; иконография; «сряженная» и «лицевая» рукописи, палатное письмо; иконописные школы.

Пергамен, «телятина», «харатья», палимпсест, бомбицина, филигрань - водяные знаки, верже, понтюзо, штемпели.

Столбец (столп), тетрадь, книга.

Переплет, жуковины, средники, угольники, обрез.

ЛИТЕРАТУРА К КУРСУ

Основная

1. Тихомиров М.Н., Муравьев А.Н. Русская палеография. М., 1966; Издание второе, дополненное. М., 1982.
2. Кобрин В.Б., Леонтьева Г.А., Шорин П.А. Вспомогательные исторические дисциплины. М., 1984.
3. Леонтьева Г.А., Шорин П.А., Кобрин В.Б. Ключи к тайнам Клио. М., 1994.
4. Леонтьева Г.А., Шорин П.А., Кобрин В.Б. Вспомогательные исторические дисциплины. М., 2000.

Дополнительная

1. Айплатов Г.Н., Иванов А.Г. Русская палеография. М., 2003.
2. Богданов А.П. Филиграноведение вчера и сегодня // История и палеография. М., 1993. Ч. 2.
3. Вопросы источниковедения и палеографии. М., 1993.
4. Жуковская Л.П. Развитие славяно-русской палеографии. М., 1963.
5. Истрин В.А. Возникновение и развитие письма. М., 1965.
6. История русского орнамента X – XVI веков по древним рукописям. М., 1997.
7. Клепиков С.А. Филиграни и штемпели на бумаге русского и иностранного производства XVII – XX вв. М., 1959.
8. Леонтьева Г.А. Палеография. М., 1985.
9. Муравьев А.В. Русская палеография. М., 1977.
10. Подобедова О.И. Миниатюры русских исторических рукописей. М., 1969.
11. Пронштейн А.П., Кияшко В.Я. Вспомогательные исторические дисциплины. М., 1973.
12. Свирин А.Н. Искусство книги Древней Руси. М., 1964.
13. Словарь русского языка XI–XVII вв. М., 1975-2008. Вып. 1-28.
14. Черепнин Л.В. Русская палеография. М., 1956.
15. Черный В.Д. Русская средневековая книжная миниатюра: направления, проблемы и методы изучения. М., 2004.
16. Щепкин В.Н. Русская палеография. М., 1967; М., 1999.
17. Фарсобин В.В. Источниковедение и его метод. М., 1983.
18. Янин В.Л. Я послал тебе бересту. М., 1975.

ПРАКТИЧЕСКИЕ УЧЕБНЫЕ ЗАДАНИЯ ПО ПАЛЕОГРАФИИ

(материалы и задания)

1. ПРАВИЛА ТРАНСКРИПЦИИ И ИЗДАНИЯ ИСТОРИЧЕСКИХ ДОКУМЕНТОВ В РОССИИ

Основные пособия:

Правила издания исторических документов в СССР. 2-е переработанное и дополненное издание. М., 1990 (Издатели: Главное архивное управление при Совете министров СССР и др.).

Методическое пособие по археографии. Часть 1. М.: Главархив СССР. 1991.

Типы издания документов

1. Издания научного типа. Для научного исследования. Обязателен научно-справочный аппарат и полнота корпуса исторических документов.
2. Издания научно-популярного типа. Цель - облегчить прочтение и понимание.
3. Издания учебного типа. Соответствие учебной программе, наличие специфических элементов научно-справочного аппарата, вводных пояснительных текстов, учебно-методических рекомендаций.

Передача текста документов.

Дипломатические и научно-критические приемы издания.

1. Дипломатические.

Текст воспроизводится путем типографского набора в полном соответствии с оригиналом и его особенностями: устаревшей орфографией, с сохранением некоторых графических сторон (вышедших из употребления букв, имеющих в тексте сокращений, слов и т.д.). Обязательны текстуальные примечания.

Применяются в специальных изданиях научного и учебного типов (палеографических, лингвистических и т.д.).

2. Научно-критические приемы передачи текста. Основные принципы.

Текст передается с точным сохранением стилистических и фонетических особенностей. В соответствии с современной орфографией производится деление текста на слова и предложения, проставляются необходимые по смыслу знаки препинания, прописные буквы. При необходимости может быть проведено деление текста на абзацы, за исключением неофициальных и дипломатических документов, где, как правило, сохраняется имеющееся деление на абзацы.

ИЗДАНИЯ НАУЧНОГО ТИПА

Воспроизведение разночтений

При воспроизведении основного текста документов в изданиях научного типа все смысловые и редакционные разночтения различных источников данного текста даются в текстуальных примечаниях.

Воспроизведение вставок и зачеркиваний

Вставки отдельных слов и предложений воспроизводятся в соответствующем месте в тексте документа и оговариваются в текстуальных примечаниях. Зачеркнутые слова в тексте не воспроизводятся, а приводятся в текстуальных примечаниях с указанием: "далее зачеркнуто ...". Можно давать зачеркнутое в угловых скобках, но этот момент необходимо оговорить в археографическом предисловии.

Приписки, сделанные на документе

Они даются как продолжение текста документа вне зависимости от их расположения в авторском тексте. Их месторасположение обязательно оговаривается в текстуальных примечаниях.

Подчеркивания отдельных мест текста

Авторские - даются иным шрифтом. Неавторские оговариваются в текстуальных примечаниях.

Примечания автора

К подстрочным примечаниям автора или составителя документа добавляется в скобках: «Примеч. док.», «Примеч. Автора».

Отметка при изменении почерка или способа воспроизведения

Изменение отмечается в текстуальных примечаниях.

Воспроизведение иноязычных слов

Воспроизводится на языке оригинала, а перевод дается в текстуальных примечаниях с указанием в круглых скобках, с какого языка он сделан.

Единицы измерения

Могут передаваться сокращенно, если им предшествуют цифровые обозначения, если нет, то они воспроизводятся полностью.

Резолюции и пометы

Воспроизводятся с новой строки после текста документа, вслед за подписями в хронологическом порядке. Пометы, относящиеся к отдельным местам текста документов, воспроизводятся в текстуальных примечаниях.

Пометы на документах XVI - XVIII вв.

Текст подтверждений и помет на документах этого времени передается по правилам передачи основного текста документов в хронологической последовательности их написания: на царских жалованных грамотах запись имени царя, скрепа дьяка, справа подъячего; позднейшие подтверждения грамоты; на грамотах с прочетом - помета о посылке аналогичного документа в другие адреса; на частных актах - подписи участников сделки, послухов, пометы о предъявлении акта или записи его в книги; на челобитных - помета о слушании или получении документа, пометы - резолюции дьяков, помета о взятии пошлин.

ОСОБЕННОСТИ ПЕРЕДАЧИ ТЕКСТОВ ДОКУМЕНТОВ РАННЕГО ПЕРИОДА

Сохранение орфографии.

При передаче текста документов до конца XVIII в. сохраняются его орфографические особенности, как являющиеся нормой, так и отклонением от принятых для своего времени норм орфографии.

Текст рукописей до начала XVI в.

В изданиях научного типа текст рукописных книг и документов передается гражданским алфавитом с добавлением кирилловской азбуки буквенных знаков вышедших из употребления. Воспроизводятся буквосочетания, обозначающие один звук; буквы, обозначающие сочетания звуков (кси, пси), а также ь (твердый знак).

Слитно написанный рукописный текст передается с разделением на слова, возможные варианты словоделения приводятся в текстуальных примечаниях.

Сокращенно написанные слова («под титлом») раскрываются по современному нам правописанию, выносные буквы вносятся в строку и выделяются шрифтом, восстановленные под титлами буквы заключаются в круглые скобки.

Текст рукописей XVI - XVIII вв.

Текст рукописных книг и документов этого времени, от начала XVI до конца XVIII в. передается буквами гражданского алфавита с заменой вышедших из употребления букв современными, обозначающими тот же звук.

Буква ять сохраняется при передаче рукописных текстов северных диалектов.

Сокращенно написанные слова («под титлом») раскрываются, восстановленные буквы не выделяются. Выносные буквы вносятся в строку без выделения, при этом мягкий и твердый знаки употребляются согласно современному правописанию.

Прописные буквы употребляются по современным правилам с учетом некоторых особенностей текстов XVI - XVIII вв.

Все личные имена, отчества, фамилии, прозвища, входящие в состав личных имен, и прилагательные, образованные от собственных имен, пишутся с прописной буквы.

Все географические названия пишутся с прописной буквы, в сложных географических названиях со строчной буквы пишутся служебные слова и слова, обозначающие родовые понятия.

Двойные названия дефисом не соединяются. В названиях монастырей и церквей, состоящих из географического и агиографического наименований, с прописной буквы пишутся оба наименования, соединенные и несоединенные дефисом.

Обозначение чисел

Буквенная цифирь, обозначающая числа в документах, передается арабскими цифрами. Порядковые числительные, архаичные формы передачи чисел словами сохраняются.

При обозначении года буквенной цифирью падежные окончания порядковых числительных передаются через дефис:

Лета 7140-го, во 192-м году.

Условное обозначение установившихся формул

При наличии в текстах постоянно повторяющихся и твердо установленных форм титулатуры или стереотипных формул вежливости возможно введение условных сокращений, которые указываются в археографическом предисловии. При передаче текста документов приняты следующие сокращения:

царский титул полный - [п.т.], средний титул - [с.т.], краткий титул - [т.].

«Его императорское величество»- е.и.в. и т.д.

Сокращения типа идеограмм

Они сохраняются в тексте:

д.- двор, (в) (в кружке) - во дворе, (дрв) - деревня, м.п.- место пустое, м. - монастырь, ч.- человек, поч. - починок.

Если в документе для обозначения определенного понятия идеограммы обведены чертой, то в сборнике они помещаются в кружке.

Аналогичные сокращения могут быть введены археографом при публикации писцовых и переписных книг, где эти слова часто повторяются в тексте документов.

Названия племен и народов

В документах раннего периода употребляется написание племен и народов с прописной буквы, так они служат для обозначения государства или государственного образования.

Передача красок

Буквы и заглавия в рукописях XI - XVI вв., написанные красками, выделяются полужирным шрифтом, при этом необходимо указание на виды красок.

Деление текста на статьи

В документах раннего периода с правовым содержанием допустимо деление текста на статьи и их нумерация; о проведенной работе необходимо указать в археографическом предисловии.

АРХЕОГРАФИЧЕСКОЕ ОФОРМЛЕНИЕ ДОКУМЕНТОВ

Заголовок

Обязателен редакционный заголовок, содержащий общую характеристику документа.

В нем: порядковый номер документа, разновидность, автор, адресат, краткое содержание, дата документа, делопроизводственный номер, если он есть, место написания.

Пример:

№10

1668 г., декабря 24. Сказка в Посольском приказе приезжего перса о пребывании Разина в Астрахани.

Если какую-то из частей такого заголовка при научной публикации документа выявить не удастся, то она устанавливается с помощью источниковедческого анализа данного и других источников и заключается в квадратные скобки. Обоснование выявленных таким способом элементов заголовка приводится в текстуальных примечаниях.

Легенда (контрольно-справочные данные)

Состав легенды: поисковые данные (шифр), подлинность, указание на язык, способ воспроизведения, сведения об особенностях внешнего вида документа, в том числе описание печатей; ссылка на предшествующие публикации документов.

Поисковые данные.

Для документов публикуемым по микрокопиям, микрофильмам и т.п. указываются поисковые данные этой копии и поисковые данные оригинала, включая зарубежные архивы.

РГАДА. - Ф.815. - Д.27. - Л.13. Микрокопия автографа из личного архива Н.Н. Петрова.

Для документов публикуемых из личных архивов, в легенде указывается фамилия владельца собрания.

Автограф. Личный архив (К.М. Асеевой).

Подлинность документа

Беловой или черновой, автограф, подлинник, отпуск, копия с копии и т.д. В изданиях научного типа в легенде обязательно указывается наличие всех выявленных текстов документов, а также публикаций.

РГАДА. ... Подлинник. Копия там же. Оpubл.

Способ воспроизведения документов

Особое внимание на способ воспроизведения документа обращается при публикации материалов раннего периода, когда отмечается характер письма рукописи.

Пример: Следов печати нет, грамота написана неисканным размашистым почерком, переходящим от полуустава к скорописи, без разделения слов, м.б. конца XV в., видимо московский список.

Внешние признаки документов

Материал, формат и количество листов, наличие печатей и водяных знаков, степень сохранности указываются, как правило, в изданиях научного типа при публикации ранних документов или неофициальных.

Опубликованность

В изданиях научного типа при невозможности указать все предыдущие публикации документа указывается первая или наиболее точная и полная публикация и те последующие, которые содержат разночтения с публикуемым текстом.

В учебных изданиях в легенде оговариваются только те случаи, когда документ публикуется впервые.

2. ДРЕВНЕРУССКИЙ АЛФАВИТ. ИСТОРИЧЕСКИЕ ТИПЫ ПИСЬМА

Таблица 1

АЗБУКА КИРИЛЛИЦА

Буквы кириллицы	Их. название	Произношение
А а	аз	Гласный звук “а” после твердых согласных
Б б	буки	Согласный звук “б”
В в	веди	Согласный звук “в”
Г г	глаголь	Согласный звук “г”
Д д	добро	Согласный звук “д”
Є є є є	есть	Гласный звук “е”
І Ѳ і Ѳ	“е” йотованное	Несколько мягче обычного
Ж ж	живете	Согласный звук “ж”
З з з з з	зело	Согласный звук “з”
З з	земля	Несколько смягченный согласный звук “з”
И и и и	иже	Гласный звук “и”
І і і і	и	Гласный звук “и”

Буквы кириллицы	Их названия	Произношение
Кк	како	Согласный звук “к”
Лл	люди	Согласный звук “л”
Мм	мыслете	Согласный звук “м”
Нн	наш	Согласный звук “н”
Ооо	он	Гласный звук “о”
Пп	покой	Согласный звук “п”
Рр	рцы	Согласный звук “р”
Сс	слово	Согласный звук “с”
Тт	твердо	Согласный звук “т”
Ууу	ук	Гласный звук “у”
Фф	ферт	Согласный звук “ф”
Ххх	ха	Согласный звук “х”
Шш	от	Гласный звук “о”
Цц	цы	Согласный звук “ц”
Ччч	червь	Согласный звук “ч”
Шш	ша	Согласный звук “ш”

Буквы кириллицы	Их названия	Произношение
Шш	шта	Согласный звук “шт”
Ъъ	ер	Краткий гласный звук “о”
Ыы	еры	Гласный звук “ы”
Ьь	ерь	Краткий гласный звук “е”, постепенно утвердился как знак смягчения
Ъь	ять	Гласный звук “е”
Юю	ю	Гласный звук “у” после йота или после мягкого согласного
Іаіа	“я” йотованное	Несколько мягче обычного
Іаіа	юс малый йотованный	Носовой гласный после йота или после мягкого согласного
Аа а	юс малый	Носовой гласный звук “е”
Ѧѧѧ	юс большой	Носовой гласный звук “о”
Ѩѩѩ	юс большой йотованный	Носовой гласный звук “о” после йота или после мягкого согласного
Ѫѫѫ	кси	Сочетание двух согласных звуков “кс”
Ѭѭѭ	пси	Сочетание двух согласных звуков “пс”
Ѯѯѯ	фита	Согласный звук “ф”
Ѻѻѻ	ижица	Гласный звук “и” перед согласным или согласный “в” перед гласным

УСТАВНОЕ ПИСЬМО
 XI – ПЕРВОЙ ПОЛОВИНЫ XIV ВВ.

	XI.	XII.	XIII.
1. А	А а А а А	А А а а А а	А А а а А а
2. Б	Б Б Б Б Б	Б Б Б Б Б	Б Б Б Б Б Б Б
3. В	В В в В В	В В В В В	В В в В В В В
4. Г	Г Г Г	Г Г Г	Г Г Г Г Г
5. Д	Д Д Д Д Д	Д Д Д Д Д	Д Д Д Д Д Д Д
6. Е	Е Е е е е	Е е е е е	Е е е е е е е
7. Ж	Ж Ж ж ж ж	Ж Ж ж ж ж	Ж Ж ж ж ж ж ж
8. З	З З з з з	З З з з З	З З з з з з з
9. И	И И и и и	И И И	И И и и И И И
10. І	І І і	І І і	І І і і
12. К	К К к к К к	К К к к К к	К К к к К к К
13. Л	Л Л л л Л л	Л Л л л Л л	Л Л л л Л л Л
14. М	М М м м М м	М М м м М	М М м м М М М
15. Н	Н Н н н Н	Н Н н н Н	Н Н н н Н Н Н
16. О	О О о	О О	О О о о
17. П	П П п п П	П П п п П	П П п п П П П
18. Р	Р Р р р Р р	Р Р р р Р р	Р Р р р Р р Р
19. С	С С с с С	С С с с С	С С с с С с С
20. Т	Т Т т т Т	Т Т т т Т	Т Т т т Т Т Т
21. У	У У у у У у	У У у у У у	У У у у У у У
22. Ф	Ф Ф ф ф Ф	Ф Ф ф ф Ф	Ф Ф ф ф Ф ф Ф
23. Х	Х Х х х Х х	Х Х х х Х х	Х х Х х Х х Х
24. Ѡ	Ѡ Ѡ ѡ ѡ Ѡ ѡ	Ѡ Ѡ ѡ ѡ Ѡ ѡ	Ѡ Ѡ ѡ ѡ Ѡ ѡ
25. Ц	Ц Ц ч ч Ц ч	Ц Ц ч ч Ц ч	Ц ч Ц ч Ц ч Ц
26. Ч	Ч Ч ч ч Ч ч	Ч Ч ч ч Ч ч	Ч Ч ч ч Ч ч Ч
27. Ш	Ш Ш ш ш Ш	Ш Ш ш ш Ш	Ш Ш ш ш
28. Щ	Щ Щ ш ш Щ ш	Щ Щ ш ш	Щ Щ ш ш
29. Ъ	Ъ Ъ ѡ ѡ Ъ	Ъ Ъ ѡ ѡ Ъ	Ъ ѡ Ъ ѡ Ъ Ъ

30.	Ы	Ы	Ы	Ы	Ы	Ы	Ы	Ы	Ы
31.	Ы	Ы	Ы	Ы	Ы	Ы	Ы	Ы	Ы
32.	Ы	Ы	Ы	Ы	Ы	Ы	Ы	Ы	Ы
33.	Ю	Ю	Ю	Ю	Ю	Ю	Ю	Ю	Ю
34.	И	И	И	И	И	И	И	И	И
35.	К	К	К	К	К	К	К	К	К
36.	А	А	А	А	А	А	А	А	А
37.	Х	Х	Х	Х	Х	Х	Х	Х	Х
38.	И	И	И	И	И	И	И	И	И
39.	И	И	И	И	И	И	И	И	И
40.	З	З	З	З	З	З	З	З	З
41.	П	П	П	П	П	П	П	П	П
42.	О	О	О	О	О	О	О	О	О
43.	У	У	У	У	У	У	У	У	У

**Написание отдельных букв и изменения их во времени
в уставном письме XI—XIV вв.**

1. В XI в. буква часто имела крышку, которая потом исчезла. В отдельных случаях стержень выходил над строкой. В XII в. буквы стали писать полнее с надрезом.
2. Буква почта не менялась и всегда была близка к современной.
3. В XI в. нижняя и верхняя половины почти одинаковы. В XII в. нижняя часть становится больше верхней.
4. С самого начала буква Г была близка к современной. В XIII в. строгая геометричность форм нарушается.
5. Первоначально нижние концы стояли на строке. С XII в. они начинают выходить за нее.
6. В XI в. — полукружие, почти дуга с поперечной чертой. В XII—XIII вв. полукружие превращается в почти прямую линию.
7. В XI в. верхняя и нижняя части почти одинаковы. Постепенно верхняя часть уменьшается, а симметрия нарушается.
8. С XI в. буква писалась в виде или латинского S, или русского скорописного з. В XII—XIII вв. почти не менялась.
9. Верхняя часть буквы пишется как в латинском Z, а нижняя идет вправо по строке, а затем круто сворачивает вниз.

10. В XI в. писалась с горизонтальной соединительной перекладиной, а в XII в. перекладину стали писать снизу вверх направо.
11. В XI—XII вв. над буквой обычно ставились две точки, а в XIII в. иногда крышка делалась с загнутыми вниз концами.
12. Чаще всего писалась как современная. Иногда правая часть отступала, а ее нижняя часть делала излом.
13. Состоит из двух наклонных линий, сходящихся вверху, иногда покрытых перекладиной, выходящей за букву вправо или влево.
14. В большинстве случаев сходна с современной буквой *M*.
15. Писалась с косой соединительной перекладиной слева вниз направо. В XIII в. перекладину стали писать и горизонтальной.
16. В XI в. не отличалась от современной. В XII—XIII вв. писалась более округлой.
17. Не отличалась от современной.
18. Как правило, не отличалась от современной печатной. Иногда палка делалась изогнутой, а головка вверху угловатой.
19. Близка к современной. Только иногда концы заострялись.
20. Чаще всего писалась как современная. Иногда верхние концы чуть-чуть опускались книзу.
21. Чаще всего близка к современной. В других случаях имеет форму петли с концами, загнутыми кверху.
22. Близка к современной. Писалась в виде круга или овала, пересеченного вертикальной чертой.
23. Мало чем отличалась от современной.
24. В XI в. писалась только с высокой серединой. В XII—XIII вв. середина стала ниже. Вместо титла часто ставилась буква *T*.
25. Очень близка к современному *Ц*, но только хвостик чаще идет вниз, а не вправо.
26. Писалась в виде чаши, округлой или угловатой. В XII—XIII вв. ножка увеличивается, а геометрическая четкость начинает нарушаться.
27. Мало чем отличалась от современной печатной.
28. На нижней перекладине стоят три мачты, средняя из которых выходит книзу за строку. Иногда состоит из двух букв *Ш* и *T*.
29. Почти не отличалась от современной. В XII в. иногда на; верхней мачте ставилась перекладина.
30. Почти не отличалась от современной. Представляет собой соединение *ъ* и *i*, или *ь* и *i*.
31. Почти не отличался от современного.
32. В XI в. коромысло редко выходило над строкой. В XII—XIII вв. это наблюдается чаще.

33. Сходна с современной. В XI в. соединительная черта ставилась посередине и горизонтально. В дальнейшем ее пишут в верхней части буквы и несколько косо.
34. Соединительная черта стояла посередине и горизонтально.
35. Соединительная черта стояла посередине и горизонтально.
36. Писалась в виде буквы *A* с полумачтой, шедшей от перекладины.
37. Постепенно верхняя часть становилась меньше нижней.
38. Соединительная черта проходила посередине.
39. Соединительная черта, как правило, проходила посередине.
40. В XI в. верхняя чашечка, как правило, была округлой. Затем она становится более острой.
41. В XI в. писалась в виде креста, а в дальнейшем более сложно — в виде лилии.
42. В XI в. часто имела высокую середину, в XII—XIII вв. — только низкую.
43. В XI—XII вв. имела форму острого угла, в XIII в. приближалась к латинскому *V*.

ПОЛУУСТАВ
ВТОРОЙ ПОЛОВИНЫ XIV – НАЧАЛА XVI ВВ.

XIV_вXV_в

1.	А	а а а а а а а а а а	а а а а а а а а а а
2.	Б	б б б б б б б б	б б б б б б б б
3.	В	в в в в в в в в в в	в в в в в в в в в в
4.	Г	г г г г г г г г	г г г г г г г г
5.	Д	д д д д д д д д д д	д д д д д д д д д д
6.	Е	е е е е е е е е е е	е е е е е е е е е е
7.	Ж	ж ж ж ж ж ж ж ж ж ж	ж ж ж ж ж ж ж ж ж ж
8.	З	з з з з з з з з з з	з з з з з з з з з з
9.	И	и и и и и и и и и и	и и
10.	І	і і і і і і і і і і	і і
11.	К	к к к к к к к к к к	к к к к к к к к к к
12.	Л	л л л л л л л л л л	л л л л л л л л л л
13.	М	м м м м м м м м м м	м м м м м м м м м м
14.	Н	н н н н н н н н н н	н н н н н н н н н н
15.	О	о о о о о о о о о о	о о о о о о о о о о
16.	П	п п п п п п п п п п	п п п п п п п п п п
17.	Р	р р р р р р р р р р	р р р р р р р р р р
18.	С	с с с с с с с с с с	с с с с с с с с с с
19.	Т	т т т т т т т т т т	т т т т т т т т т т
20.	У	у у у у у у у у у у	у у у у у у у у у у
21.	Ф	ф ф ф ф ф ф ф ф ф ф	ф ф ф ф ф ф ф ф ф ф
22.	Х	х х х х х х х х х х	х х х х х х х х х х
23.	Ѡ	Ѡ Ѡ Ѡ Ѡ Ѡ Ѡ Ѡ Ѡ Ѡ Ѡ	Ѡ Ѡ Ѡ Ѡ Ѡ Ѡ Ѡ Ѡ Ѡ Ѡ
24.	Ц	ц ц ц ц ц ц ц ц ц ц	ц ц ц ц ц ц ц ц ц ц
25.	Ч	ч ч ч ч ч ч ч ч ч ч	ч ч ч ч ч ч ч ч ч ч
26.	Ш	ш ш ш ш ш ш ш ш ш ш	ш ш
27.	Щ	щ щ щ щ щ щ щ щ щ щ	щ щ щ

29.	Ѣ	Ѣ Ѣ Ѣ Ѣ Ѣ Ѣ Ѣ Ѣ Ѣ	Ѣ Ѣ Ѣ Ѣ Ѣ Ѣ Ѣ Ѣ
30.	Ы	Ы Ы Ы Ы Ы Ы Ы Ы	Ы Ы Ы Ы Ы Ы Ы Ы
31.	Ѧ	Ѧ Ѧ Ѧ Ѧ Ѧ Ѧ Ѧ Ѧ Ѧ	Ѧ Ѧ Ѧ Ѧ Ѧ Ѧ Ѧ Ѧ
32.	ѧ	ѧ ѧ ѧ ѧ ѧ ѧ ѧ ѧ ѧ	ѧ ѧ ѧ ѧ ѧ ѧ ѧ ѧ
33.	Ю	Ю Ю Ю Ю Ю Ю Ю Ю Ю	Ю Ю Ю Ю Ю Ю Ю Ю
34.	Ѭ	Ѭ Ѭ Ѭ Ѭ Ѭ Ѭ Ѭ Ѭ Ѭ	Ѭ Ѭ Ѭ Ѭ Ѭ Ѭ Ѭ Ѭ
35.	Ѫ	Ѫ Ѫ Ѫ Ѫ Ѫ Ѫ Ѫ Ѫ Ѫ	Ѫ Ѫ Ѫ Ѫ Ѫ Ѫ Ѫ Ѫ
36.	Ѡ	Ѡ Ѡ Ѡ Ѡ Ѡ Ѡ Ѡ Ѡ Ѡ	Ѡ Ѡ Ѡ Ѡ Ѡ Ѡ Ѡ Ѡ
37.	ѡ	ѡ ѡ ѡ ѡ ѡ ѡ ѡ ѡ ѡ	ѡ ѡ ѡ ѡ ѡ ѡ ѡ ѡ
38.	Ѣ	Ѣ Ѣ Ѣ Ѣ Ѣ Ѣ Ѣ Ѣ Ѣ	Ѣ Ѣ Ѣ Ѣ Ѣ Ѣ Ѣ Ѣ Ѣ
39.	Ѥ	Ѥ Ѥ Ѥ Ѥ Ѥ Ѥ Ѥ Ѥ Ѥ	Ѥ Ѥ Ѥ Ѥ Ѥ Ѥ Ѥ Ѥ Ѥ
40.	ѥ	ѥ ѥ ѥ ѥ ѥ ѥ ѥ ѥ ѥ	ѥ ѥ ѥ ѥ ѥ ѥ ѥ ѥ ѥ
41.	Ѧ	Ѧ Ѧ Ѧ Ѧ Ѧ Ѧ Ѧ Ѧ Ѧ	Ѧ Ѧ Ѧ Ѧ Ѧ Ѧ Ѧ Ѧ Ѧ
42.	ѧ	ѧ ѧ ѧ ѧ ѧ ѧ ѧ ѧ ѧ	ѧ ѧ ѧ ѧ ѧ ѧ ѧ ѧ ѧ

Написание отдельных букв и изменения их во времени в полууставном письме XIV—XV вв.

1. Буква стала более округлой. Крышка в XIV в. почти исчезла, а в XV в. иногда появлялась.
2. Почти не менялась.
3. Буква становится четырехугольной, почти квадратной, в XV в. — округлой.
4. Почти не менялась.
5. Нижние концы букв выходят за строку и удлиняются.
6. В XIV в. часто встречалось полулежащее и лежащее е, в XV в. — выпрямляется.
7. Буква почти не менялась. Верхняя часть ее была меньше нижней.
8. Иногда писалась в виде современной строчной г, иногда в виде латинского S.
9. Часто имела форму современной цифры 3.
10. Перекладину писали или горизонтальную посередине, или снизу вверх направо.
11. Как правило, над буквой ставились две точки.
12. Становится близкой к современной.
13. Постепенно принимала черты, близкие к современной.
14. Близка к современной.

15. Перекладину чаще стали писать слева вверх направо.
16. Овал постепенно вытягивается кверху.
17. Почти не отличалась от современной.
18. Мачта чаще всего изогнутая, иногда с уклоном влево, а иногда вправо.
19. Изменений почти не претерпела.
20. Чаще писалась как современная. Иногда концы опускались книзу.
21. Все чаще встречается в форме петли с концами, загнутыми кверху.
22. Круг или овал не имеют четких геометрических форм.
23. Близка к современной печатной.
24. Высокая середина пишется очень редко.
25. Почти не изменилась с XIII в.
26. В XIV в. часто писалось без ножки; в XV в. в виде расщепя; наряду с двусторонним получает распространение одностороннее.
27. Писалась как современная печатная, только линии были менее четкими.
28. Форма буквы сохранилась прежняя, только линии стали менее четкими.
29. Почти не менялась с XIII в. В XV в. нижняя петля делалась иногда очень мелкой.
30. Вместо «ѵ» чаще стали писать «ѵ».
31. Почти не отличалась от современной.
32. Линии становятся более округлыми.
33. Соединительная черта чаще ставится выше середины и снизу вверх направо.
34. Соединительная черта часто меняет свое место (то выше, то ниже середины).
35. Форма буквы зависела от написания «е» (см. выше).
36. С XIII в. почти не менялась, только линии теряют свою четкость.
37. То же.
38. В XIV в. близка к начертаниям XIII в., в XV в. — исчезает.
39. Линии стали еще более изломанными.
40. Преобладало написание в виде лилии.
41. В XIV в. иногда, а в XV в. всегда перекладина снова пишется высоко.
42. Сохраняется прежнее начертание.

СКОРОПИСЬ КОНЦА XV – XVII ВВ.

	XV _в	XVI _в	XVII _в
1. А	а а а а а	а	а п л
2. Б	б б б	б б б	б о с б б = бн
3. В	в в в а	в в	в ш п в в р = оо
4. Г	г г	г	г т о
5. Д	д д д з	д д д р р г ^{аш}	д л о а о
6. Е	е е е	е р в = со	е е л
7. Ж	ж ж ж ф ^т	ж ж	ж р р о о
8. З	з з з ^т з ^т	з з	з у о = оо з ^т
9. И	и и	и "и	и л и ч
10. І	і і	і в = іо	і е' = еі
11. К	к к к п̄	к к	к р б а а
12. Л	л л л̄	л л	л л
13. М	м м̄	м м м м	м ч = му
14. Н	н н н̄	н	н о
15. О	о о о̄	о о о̄	о о̄
16. П	п	п	п л л
17. Р	р	р	р р р р р = ер р = о
18. С	с с	с с (т т)	с с III = сн
19. Т	т т з̄ в̄ а̄ а̄	т т т т	т т т̄ т̄ о̄ = ом
20. У	у у у	у	у у
21. Ф	ф		ф
22. Х	х х	х ~ х = афх	х р р р = ох б в з ох
23. Ц	ц	ц	ц з
24. Ч	ч ч	ч	ч о
25. Ш	ш	ш	ш ш
26. Щ	щ	щ	щ ш

27.	Ъ	Ѡ ѡ Ѣ	Ѡ	Ѡ ѡ Ѣ = ѠѠ	Ѡ ѡ Ѣ Ѥ
28.	Ы	Ѧ ѧ	Ѧ	Ѧ ѧ Ѩ = ѦѦ	Ѧ ѧ Ѩ ѫ
29.	Ь	Ѭ	Ѭ	Ѭ	Ѭ ѭ Ѯ
30.	Ѣ	Ѥ ѥ	Ѥ	Ѥ	Ѥ ѥ Ѧ
31.	Э				
32.	Ю	Ѯ ѯ	Ѯ ѯ	Ѯ ѯ	Ѯ ѯ Ѱ
33.	Я	Ѱ ѱ Ѳ	Ѱ ѱ	Ѱ ѱ	Ѱ ѱ Ѳ
34.	Ѧ	Ѳ	Ѳ	Ѳ	Ѳ ѳ Ѵ
35.	ЗѰ		ѳ	ѳ	ѳ Ѵ

**Написание отдельных букв и изменения их во времени
в скорописи XVI – XVII вв.**

1. Наряду со старым написанием встречается «а» с длинным хвостом и в виде греческой *a*.
2. Чаще всего писалась как современная. Иногда близка к Ъ и ъ.
3. Близка к современной. Иногда писалась в виде треугольника и четырехугольника.
4. Писалась как современная, иногда — как Т с одной мачтой
5. С XVI в. хвосты удлиняются и буквы бывает трудно прочесть.
6. В XV в. сохраняется старое написание, позже встречается в виде йота.
7. Чаще всего писалась как перечеркнутое посередине X или лежащая восьмерка.
8. Писалось в виде латинского Z, арабской цифры 3.
9. Преобладало старое начертание, близкое к современному.
10. С XVI в. писалась как йот, а точки над буквой исчезают.
11. Часто изображалась в виде двух вертикальных палочек.
12. Близка к современной.
13. Сохраняет старое начертание, близкое к современному.
14. В XVI в. близка к латинскому *n*, в XVII в. — к *и*.
15. Пишется или как O, или как ω.
16. С XVI в. появляется п с навесом.
17. С XVII в., помимо обычного, близкого к современному, появляется в виде греческой γ.

18. Чаще всего пишется как современная, в виде дуги, иногда в виде вертикальной палочки.
19. Помимо традиционного написания, появляется новое — в виде уголка.
20. В XV в. сохраняется обычно старое написание. Постепенно утверждается и новое в виде восьмерки с концами, загнутыми кверху.
21. В виде перечеркнутого овала.
22. Близка к современной.
23. Сохраняется традиционное написание, иногда — в виде латинского *z*.
24. Появляется написание, близкое к современному.
25. Близка к современной, иногда с XVII в. имеет внизу петлю.
26. С XVII в. хвостик с петлей пишется часто справа.
27. В основном сохраняется традиционное начертание.
28. Постепенно традиционное написание заменяется более вычурным.
29. В XVII в. вместо нижнего овала появляется петля.
30. Сохраняется старая форма, но несколько усложненная.
31. (Пояснений нет.)
32. С XVI в. появляются новые формы в виде заглавной *e* с замкнутой нижней петлей.
33. В XV—XVI вв. писалась как юс малый, с XVI в. — как *e* с прибавлением впереди палочки.
34. С XVII в. пишется в виде буквы *P*, пересеченной петлей.
35. (Пояснений нет)

ГРАФИКА XVIII – ПЕРВОЙ ПОЛОВИНЫ XIX ВВ.

XVIII в. XIX в. (первая половина)

А	а А	а се а А АА ААА
Б	б Б	б Б Б Б Б Б Б Б Б Б
В	в в в в в в в в в в	в в в в в в в в в в
Г	г Г	г г Г Г Г Г Г Г Г
Д	д Д	д д Д Д Д Д Д Д Д
Е	е Е	е Е
Ж	ж Ж	ж Ж ж ж ж ж ж ж ж ж ж
З	з З	з з З З З З З З З
И	и И	и и И
І	і І	і і
К	к К	к к к к к к к к к
Л	л Л	л л Л Л Л
М	м М	м м М
Н	н Н	н н н н н н н н н
О	о О	о о о О
П	п П	п П П П П
Р	р Р	р р Р Р Р Р Р Р Р
С	с С	с с С С
Т	т Т	т т т т т т т т т
У	у У	у у у у у у
Ф	ф Ф	ф ф Ф Ф
Х	х Х	х х х х х х х х х
Ц	ц Ц	ц ц ц ц ц ц
Ч	ч Ч	ч ч ч ч ч ч
Ш	ш Ш	ш
Щ	щ Щ	щ щ щ щ щ щ
Ъ	ъ Ъ	ъ ъ ъ ъ ъ ъ ъ ъ

Ы	и
Ь	б
Ъ	ъ ь
Э	э
Ю	ю
Я	я
О	о
Э	э
У	у
У	у

6L	61	6L	6L
6	6	6	
76	76	76	76 6 6 6 6 6
Э	Э	Э	
76	76	76	
9	9	9	9
0	0	0	
V	V	V	V

ОБОЗНАЧЕНИЕ ЧИСЕЛ В РУССКОЙ ПИСЬМЕННОСТИ ДО XVIII В.

Ѧ	1	ѦѦ	11	Ѧ	60	ѦѦ	300
ѦѦ	2	ѦѦѦ	12	ѦѦ	70	ѦѦѦ	400
ѦѦѦ	3	ѦѦѦѦ	15	ѦѦѦ	80	ѦѦѦѦ	500
ѦѦѦѦ	4		<i>umg.</i>	ѦѦѦѦ	90	ѦѦѦѦѦ	600
ѦѦѦѦѦ	5	ѦѦ	20	ѦѦѦѦѦ	100	ѦѦѦѦѦѦ	700
ѦѦѦѦѦѦ	6	ѦѦѦ	21	ѦѦѦѦѦѦ	101	ѦѦѦѦѦѦѦ	800
ѦѦѦѦѦѦѦ	7		<i>umg.</i>	ѦѦѦѦѦѦѦ	111	ѦѦѦѦѦѦѦѦ	900
ѦѦѦѦѦѦѦѦ	8	ѦѦѦѦ	30	ѦѦѦѦѦѦѦѦ	121	ѦѦѦѦѦѦѦѦѦ	1000
ѦѦѦѦѦѦѦѦѦ	9	ѦѦѦѦѦ	40		<i>umg.</i>	ѦѦѦѦѦѦѦѦѦѦ	1001
ѦѦѦѦѦѦѦѦѦѦ	10	ѦѦѦѦѦѦ	50	ѦѦѦѦѦѦѦѦѦ	200	ѦѦѦѦѦѦѦѦѦѦѦ	2000

Ⓐ

10 000

Ⓒ

300 000

Ⓐ

4 000 000

Ⓐ

80 000 000

Цифры в древнерусской письменности изображались буквами русского алфавита – кириллицы (по византийской традиции), В этом случае над каждой буквой или над всем числом, изображенным буквами, ставился особый знак – титло, а по бокам точки.

Так как цифровая система не знала нуля, то особые буквы требовались для обозначения не только единиц, но и десятков и сотен, а отсутствующие в числе количества единиц, десятков, сотен и т. д. никак не обозначались. Тысячи обозначались не особыми буквами, а теми же знаками, что и числа до тысячи, только слева внизу ставился особый знак.

Десятки тысяч (или иначе *тьмы*) изображались теми же знаками, что и единицы, но только в кругах.

Сотни тысяч (или *легионы*) – теми же знаками в кругах из точек.

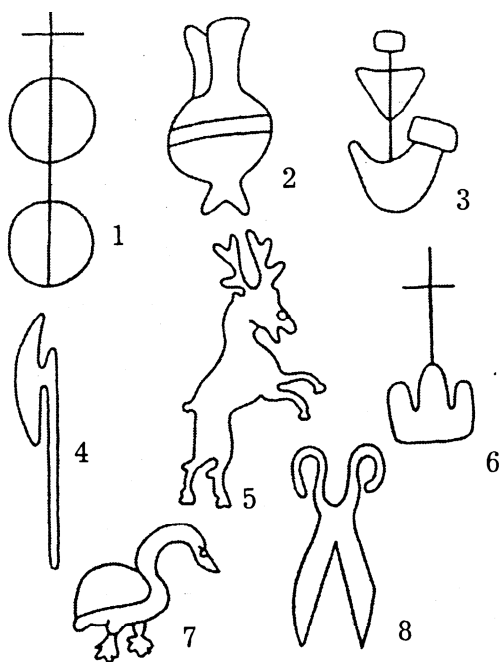
Тысячи тысяч (или *леодоры*) – теми же знаками в кругах из лучей или из запятых.

Десятки миллионов (или *вороны*) – теми же знаками в кругах из крестиков.

Далее следовало бесконечное число под названием *колода*.

Буквы в каждом числе ставились в том порядке, в каком выговаривались числа. Поскольку числа от 11 до 19 произносились так: «один на десять», «два на десять» и т. д., то при написании их на первом месте ставили единицы, а на втором – десятки. Во всех остальных случаях цифры располагались в строгом порядке в соответствии с произношением – от высшего разряда к низшему. Порядок произношения всех цифр древнерусского языка сохранился в современном, только произношение стало более простым.

3. ФИЛИГРАНИ (ВОДЯНЫЕ ЗНАКИ)

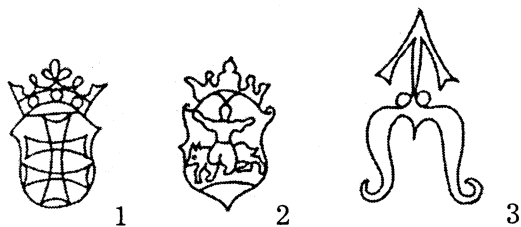
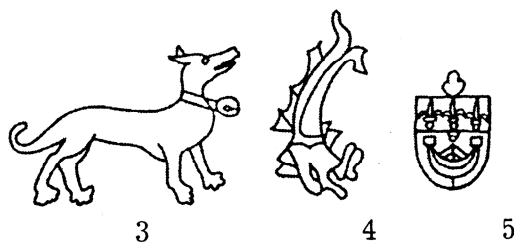
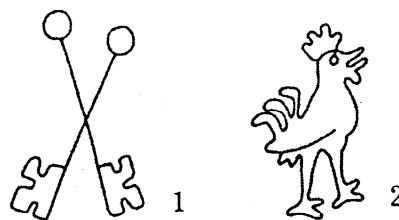


Водяные знаки (филигранны) итальянской бумаги:

1 - два круг , пересеченные линией с крестом на конце; 2 - кувшинчик; 3 - кораблик; 4 - секира; 5 - бегущий олень; 6 - три горы (или корона) с крестом; 7 - гусь; 8 - ножницы

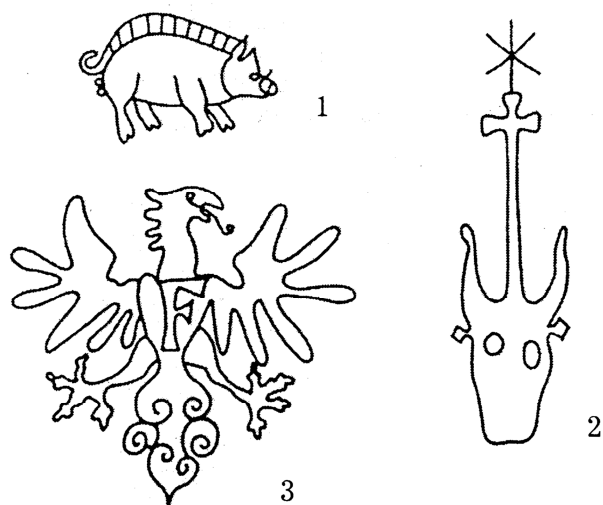
Водяные знаки (филигранны) французской бумаги:

1 - два ключа;
2 - петух;
3 - собака;
4 - дельфин;
5 - герб



Водяные знаки (филигранны) польской бумаги:

1,2,3 - гербы

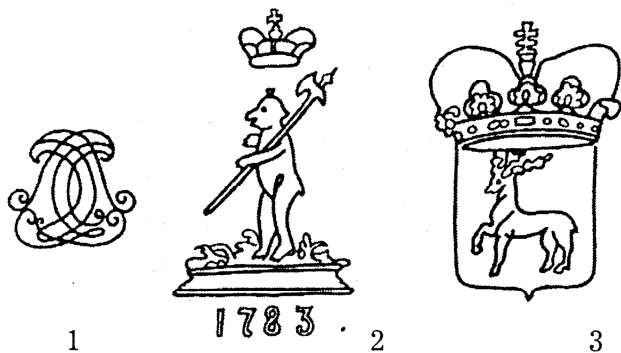
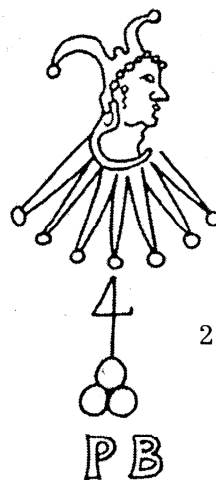


Водяные знаки
(филиграни)
немецкой бумаги:

- 1 - вепрь;
- 2 - голова быка;
- 3 - одноглавый орел

Водяные знаки
(филиграни)
голландской
бумаги:

- 1 - герб города Амстердама;
- 2 - голова шута



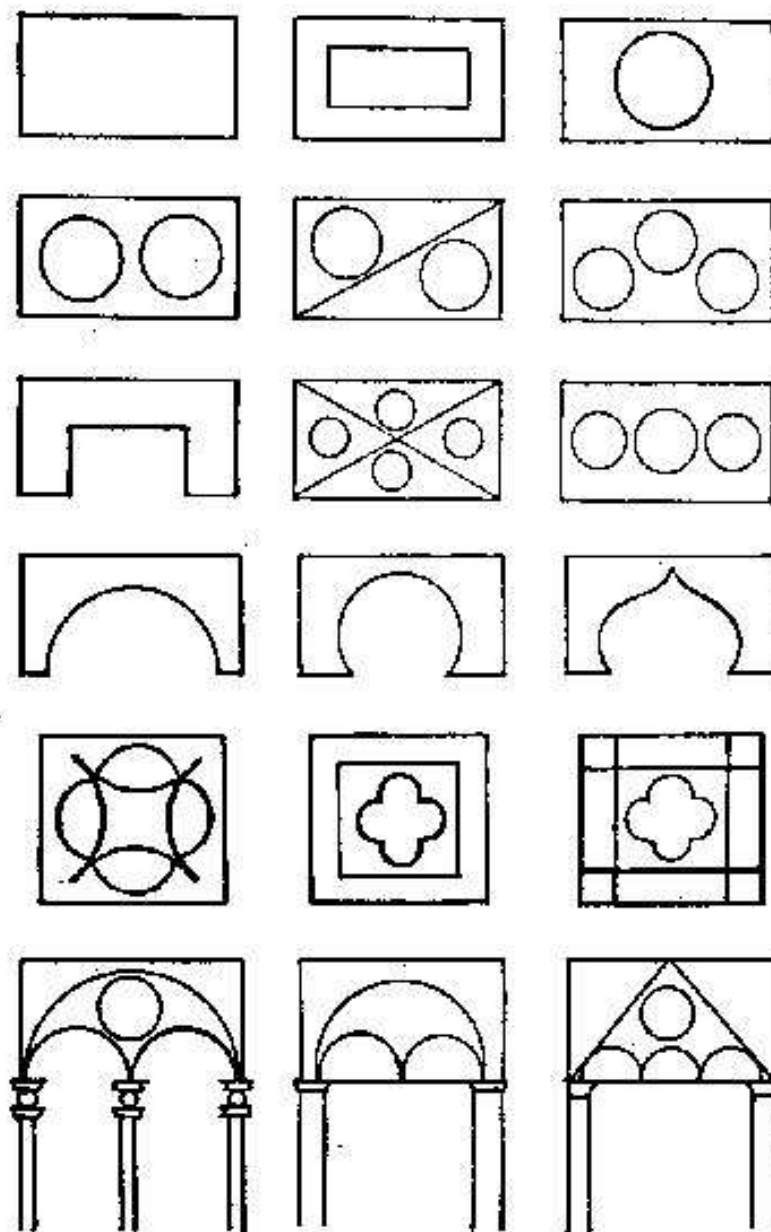
Водяные знаки
(филиграни)
русской бумаги:

- 1 - монограмма;
- 2 - медведь с секирой;
- 3 - олень (рос-товский герб)

4. ОРНАМЕНТ И МИНИАТЮРА

А. ОРНАМЕНТ

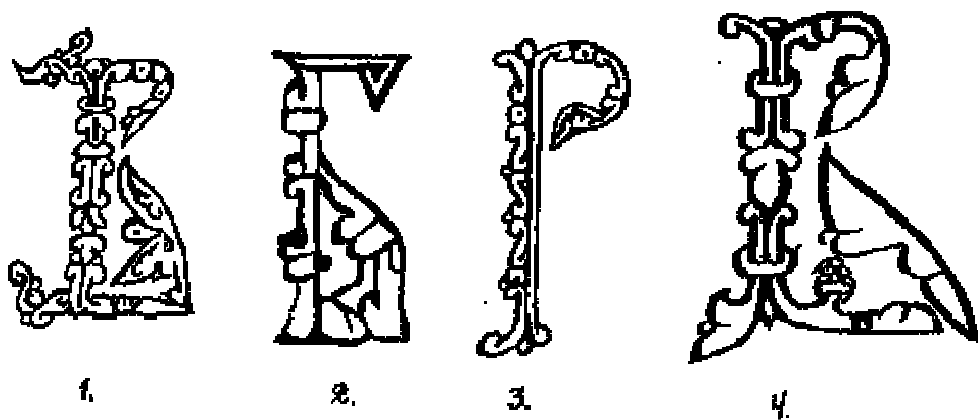
Старовизантийский стиль



Схемы старовизантийской заставки



Заставки из Остромирова Евангелия 1056-1057 гг.



1. Архангельское Евангелие 1092 г. - 2. Слово Ипполита об антихристе XII в. - 3. Добрилово Евангелие 1164 г. - 4. Галицкое Евангелие 1266 г.

Инициалы старовизантийского стиля.

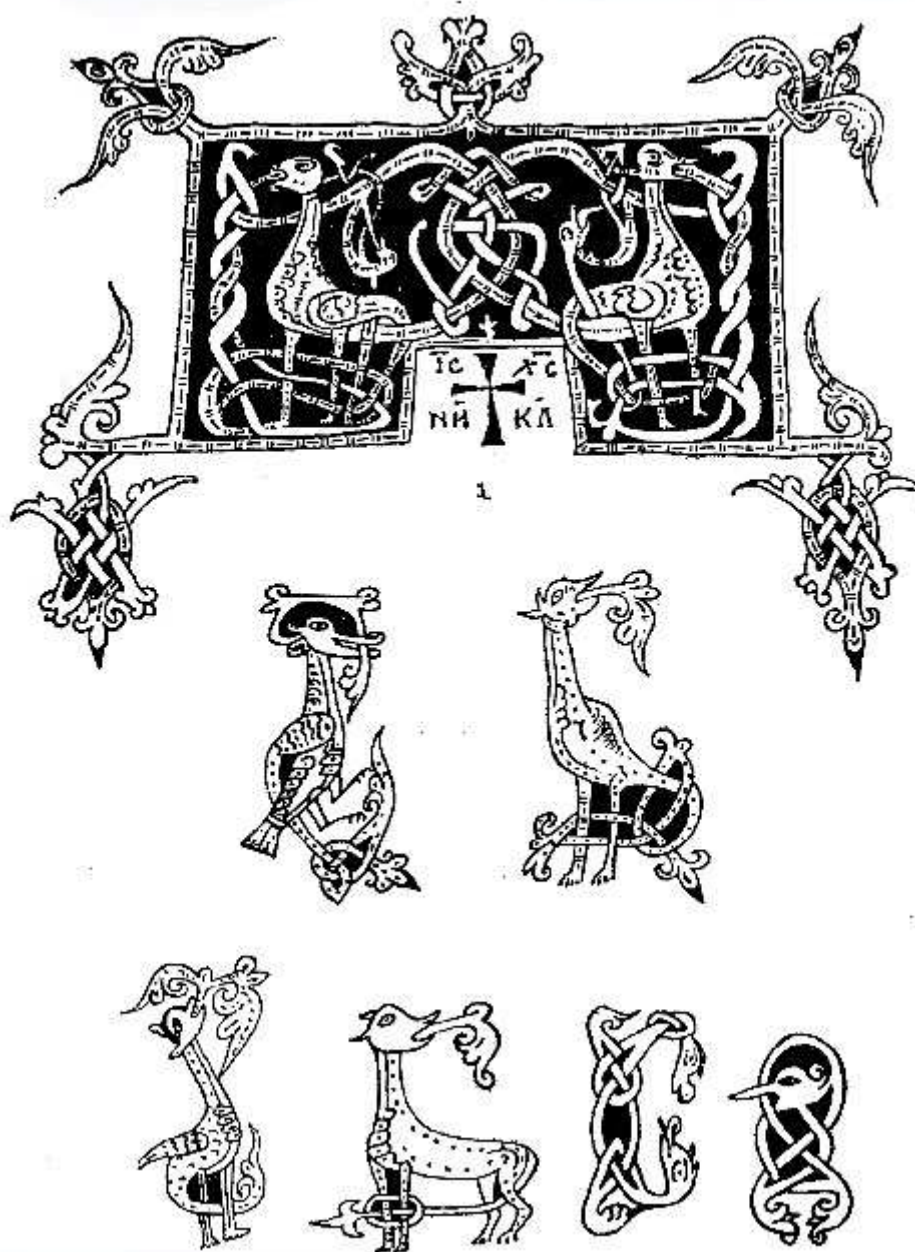
· КОУОУМОУЛЪТОУ·ЕВА·
· ОТЪЛОУКЪ·ГЛА·КЪ·



ЪВРЕММОНО·
БЪННДЕНІС
БЪКАПЕРЬНА
ОУМЪ ВЪ
ГРАДЪГАЛН
ЛЕНСКЪ·НЕ·БОУ
УАВЪСЖБОТЪ
НОУЖАСЛАУЖСА
ОУЧЕНННГО ІА
КОСЪБЛАСТНІА

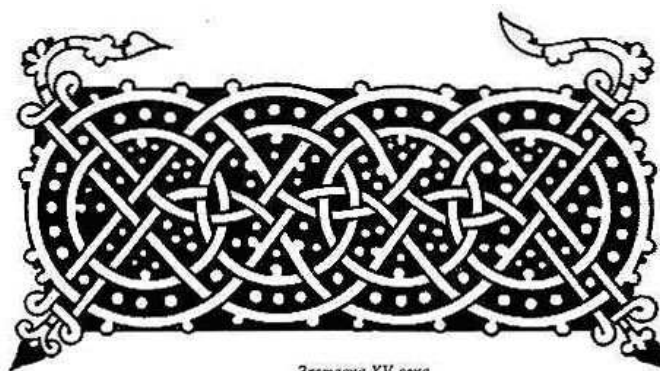
Инициал из Остромирова Евангелия 1056-1057 г.

Тератологический стиль



Заставка и инициалы Болонской псалтыри XIII в.

Балканский стиль



Заставка XV века



XIII век



XIV век



XV век



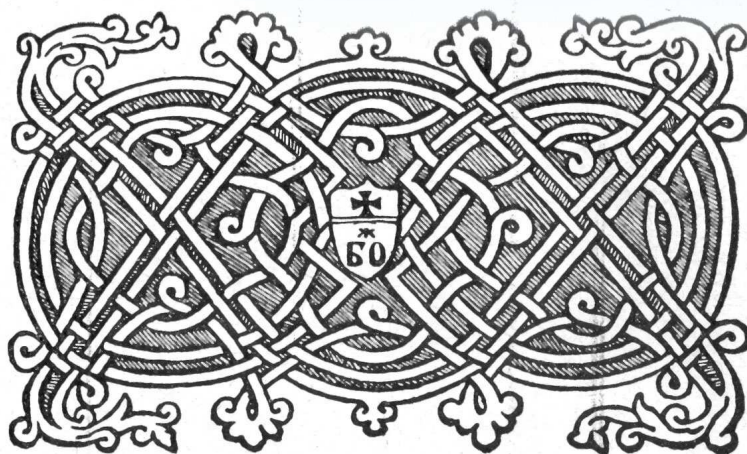
XV век



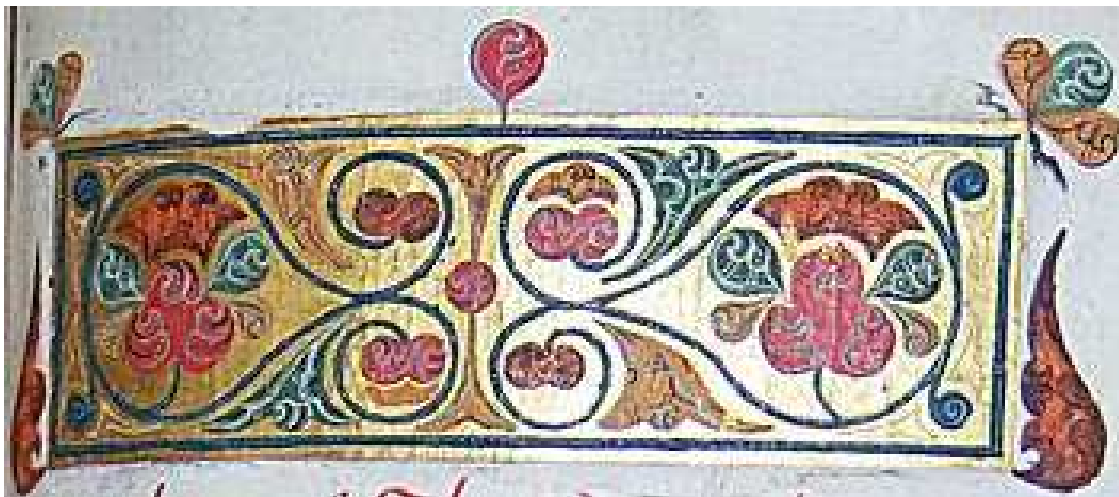
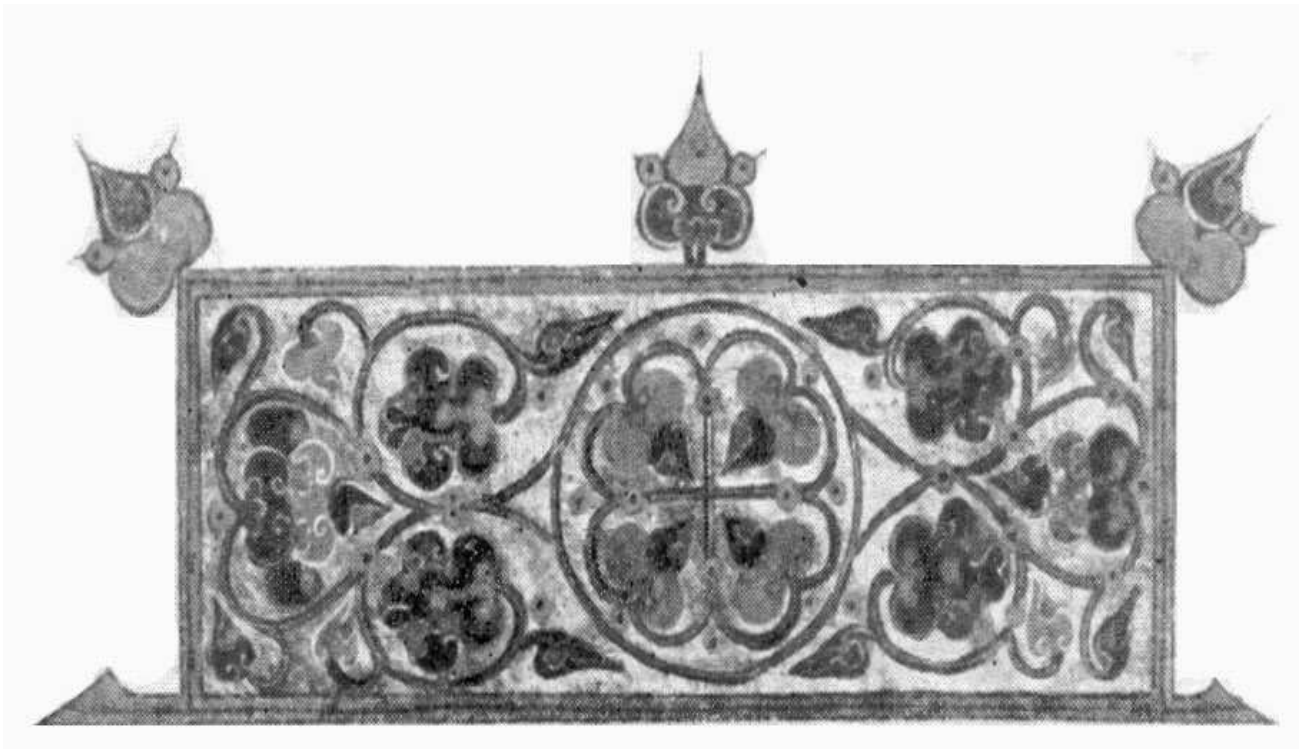
XIV век



XVI век

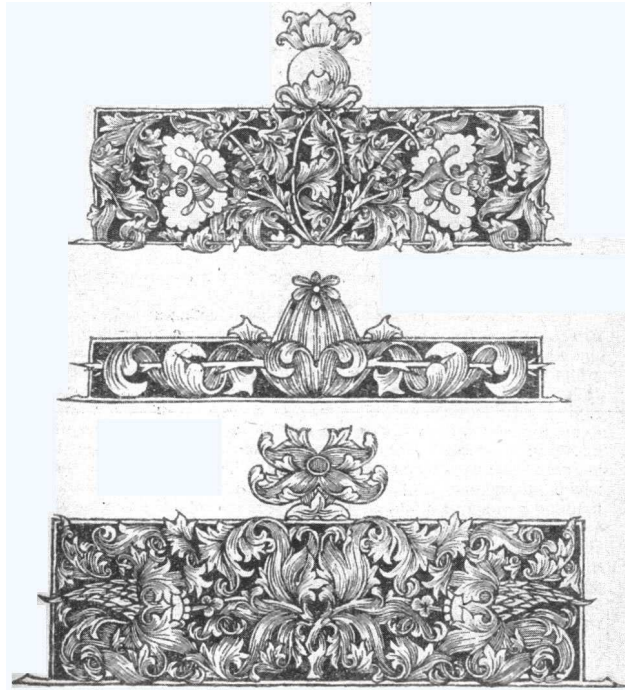


Нововизантийский стиль

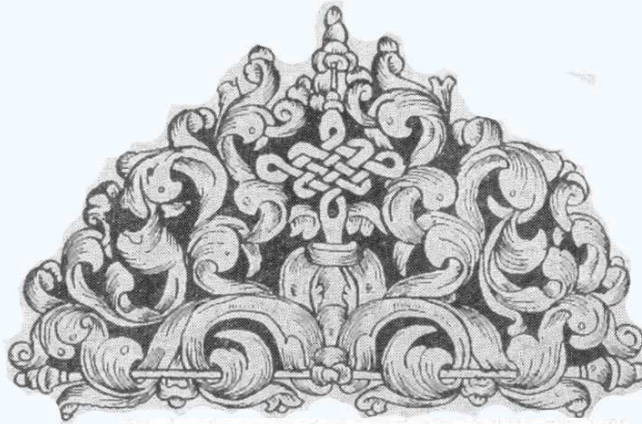


Заставки нововизантийского стиля XVI в.

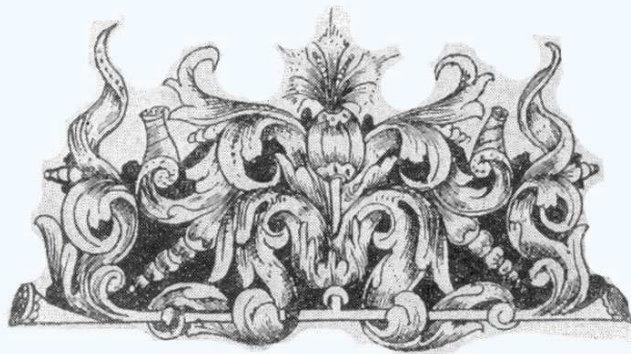
Старопечатный орнамент



Старопечатный орнамент. Апостол 1564 г.



Старопечатный стиль 2-й половины XVII в.



Старопечатный стиль с элементами барокко 2-й половины XVII в.

Стиль барокко

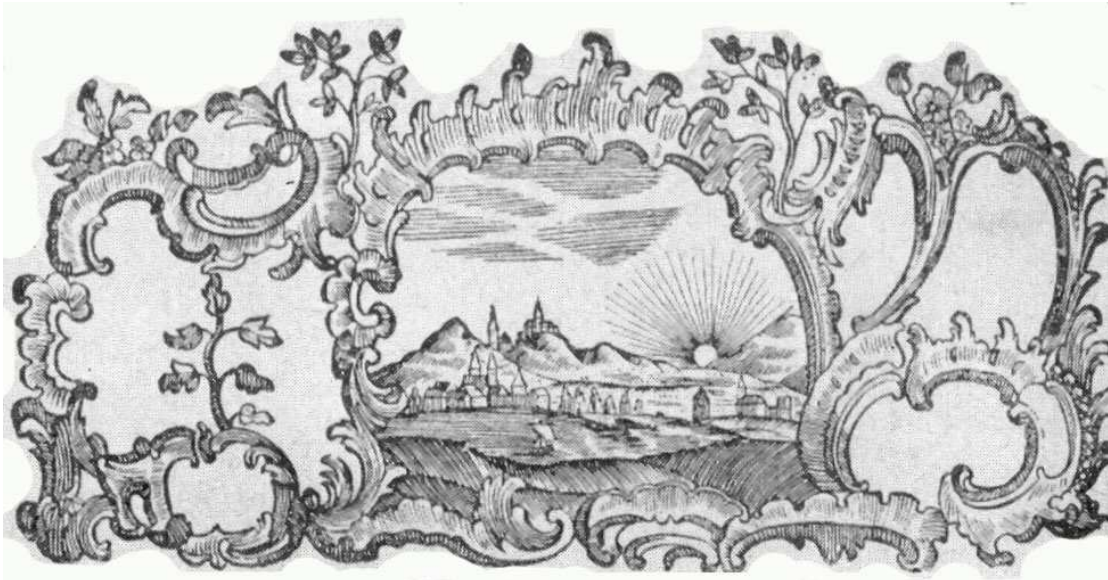


Русская гравюра конца XVII – начала XVIII в.
(образец московского роскошного барокко)



Русская гравюра середины XVIII в. Грубый барокко голландского происхождения (Зосима и Савватий Соловецкие)

Стиль рококо



Заставка венского издания 1766 г.

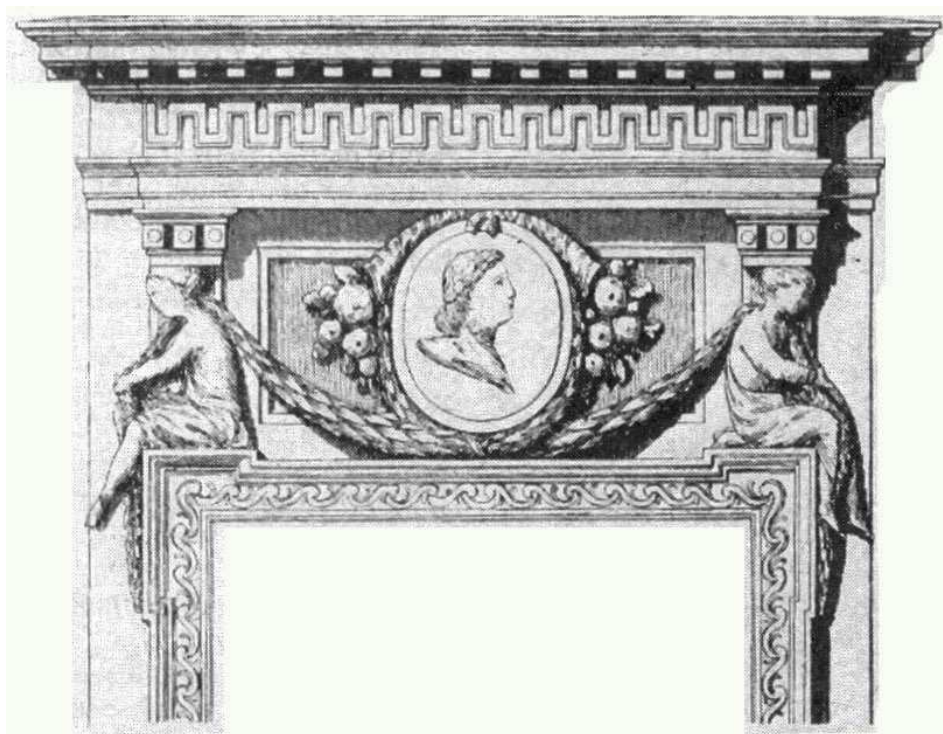
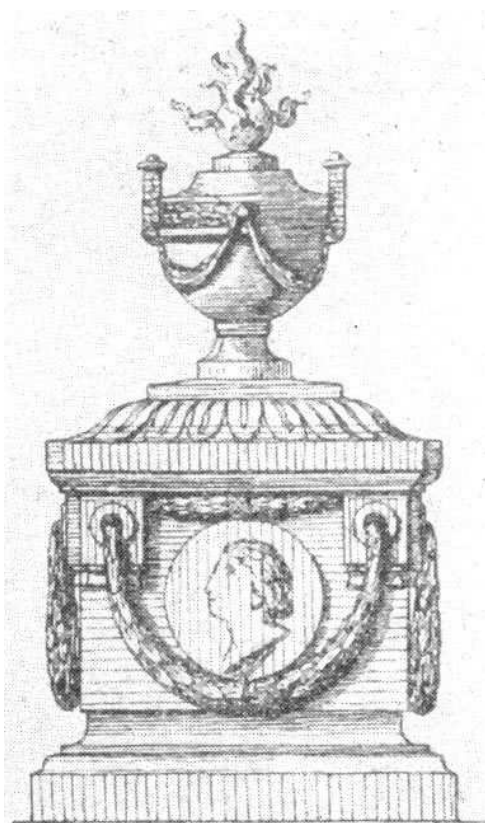


Заставка из Московского служебника 1767 г.



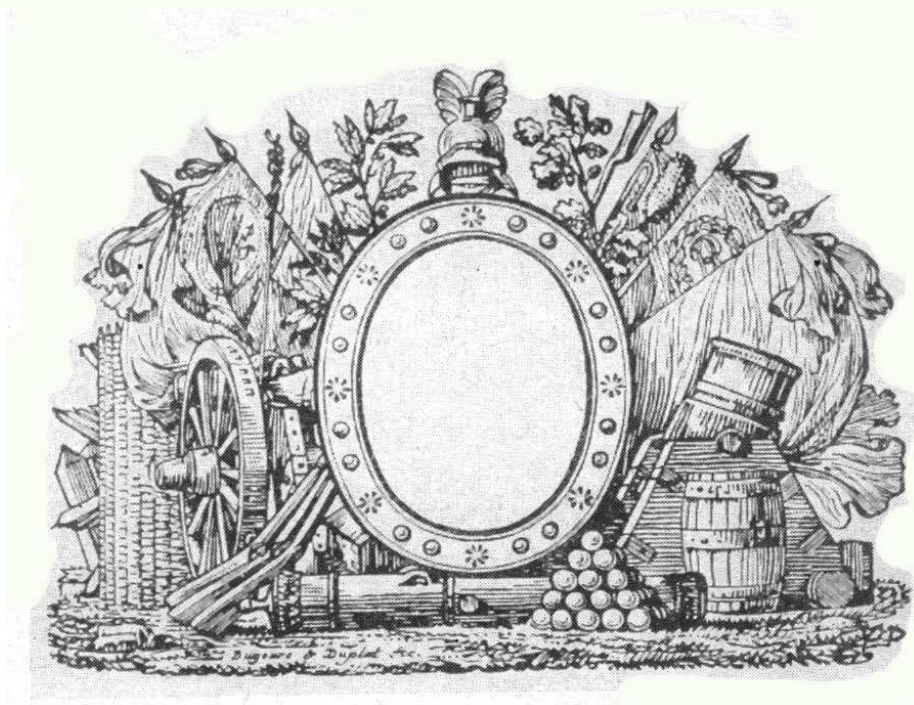
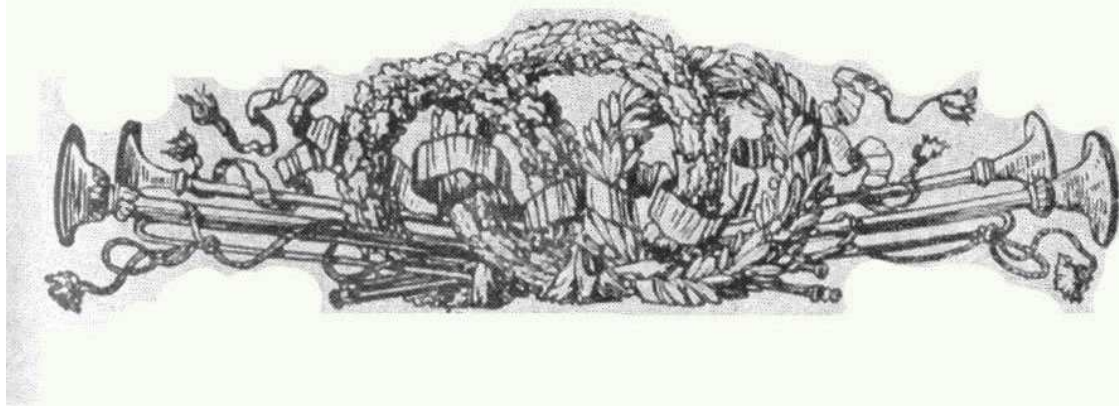
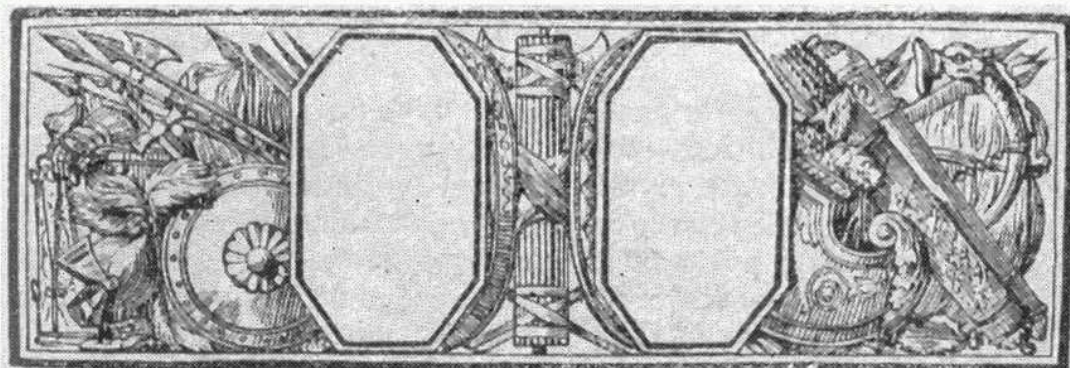
Заставка из книги Дмитрия Ростовского. Москва, 1786 г.

Стиль Людовика XVI



Стиль Людовика XVI (из французского издания 1763 г.)

Стиль ампир



Стиль ампир (из французского издания 1808 г.)

Б. МИНИАТЮРА



Миниатюра из Менология Василия. X в.



Миниатюра из Радзивилловской летописи конца XV в.



Изображение города Владимира. Миниатюра Лицевого свода XVI в. Прорись.



Архитектурная деталь из Лицевого свода XVI в.



Портрет Михаила Федоровича из Титулярника 1672 г.

5. ВЯЗЬ

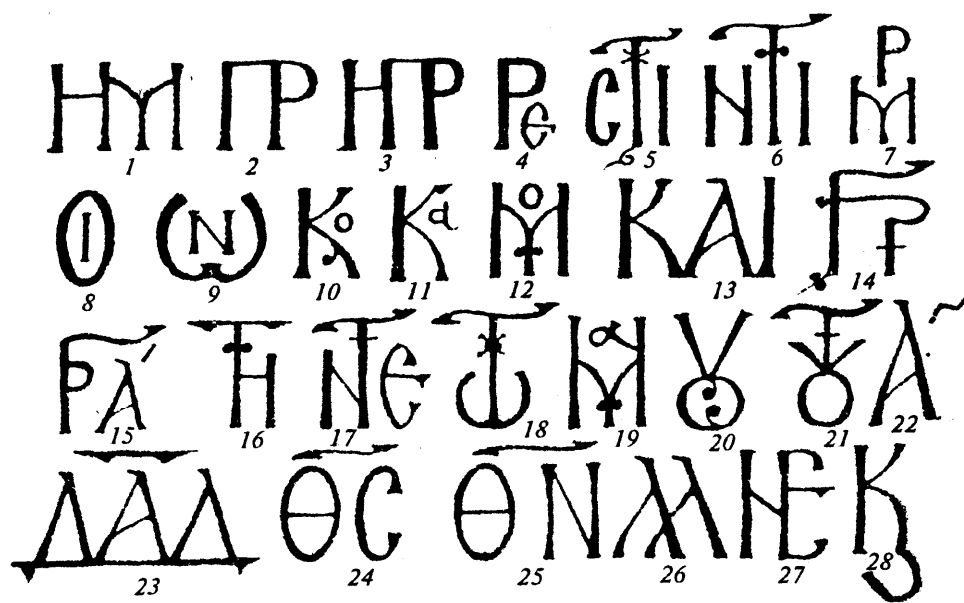


Рис. 1. Образец византийской вязи



Рис. 2. Хронологические приметы русской вязи XV – XVII вв.

Русское евангелие XV в., написанное с сербского оригинала (ГИМ)

Лицевой летописный свод, работа мастеров Грозного (ГИМ)

Новгородское евангелие XVI в. (ГИМ)

Псковский Златоуст XVI в. (ГИМ)



Максим Грек, 1587 г. (ГБЛ, Унд. 487)



Синодик 1659 г. (ГИМ)



Житие Варлаама Хутынского, 1689 г. (ГИМ)

Рис. 3. Образцы русской вязи XV – XVII вв.



Рис. 4. Особенности поморской вязи

6. ТРАНСКРИПЦИЯ И ПОДГОТОВКА К ПУБЛИКАЦИИ ТЕКСТОВ

А. Тексты XI – XIV вв.

БОКЕ И НХУЖДЕ И О ИДНО
 МЪ ПЫТА И МО И СТЪ И РАСЖ
 ЖДА И МО. ИАКОЖЕ УЛЪ
 УКА БОЛНИ И СТЪ И БОЛЪ
 БОДОУТОН И КОНЫ КО И А И Е
 ПРОСТАРЕШТИ ПРАВНО ПРН
 КЛАДНО И ИДНО РАДНЫ
 ПЛЪ СТРО И ТЪСА. ДА И ЖЕ ОУ
 БОСНОВЪ И КЪ ДЪ РЪ РОСПЫТО

ВОГЖ ПО ПОУШТА И Ж
 ШТЖ. ДЪ И СТВОУ
 ИЖТЪ И БЪ С И. ТАКО
 БО И ФА РАДО И О В И ВЪ
 СВ И ЖЪ У ЛЬ И О И Е И РЪ
 ТЪ И О И. И Ж А К И О И
 СЪ ТВО Р И Ш А. ПО С Л А
 Б И КЪ Ш Ж Б О У. В Л А
 ДОУ Ш Т А А Г О Р А Д И Б Е
 З О У Л И И Я. П Р О С Т Р Ъ
 Т И Б О И МЪ П О В Е Л Ъ
 Б О П А Г О У Б И Т Ъ И Я Р А

ПЪРЪ И И Е Н З А В И С Т Ъ
 ПО П ЛЪ Т И Ж Е Б С Е И ДЪ С Б О
 И Л А С КЪ Р А Н Е И Е Д И Н О И Е
 Д И Е. Д А Л К И Д Б Е М А О У
 Б О С О У Ш Т Е М А. ТЪ Б Л Е С И
 И Д Ш И С А Д О М А С Л А С Т И
 Ж Е И Б О ЛЪ З И И. Л И М О Г И
 С О У Т Ъ С И Л А С А Д О М А И
 Р А С Л И. Ж Ж Е К О У Ж Ж Ъ Д Б

И Т Ъ. Р А З Д Р Ъ Ш И Т И
 Ж Е И ХЪ И Е М О Ж А Х О У.
 И Ж Е Б О И МЪ П О П О У
 С Т И БЪ. Т О Л И К О Ж Е
 ТЪ ТЪ БЪ Ж СЪ ТВО Р И
 Ш А. С Е Ж Е О У Б О И СЪ Д Е О
 Б А К И Р Е КЪ И И. А Ш Т Е
 ВЪ С Т А Н Е ВЪ Т Е Б Е П Р О
 Р О КЪ. И Л И В И Д А И СЪ
 И Т Ъ. И Д А С Т Ъ З И М Е
 И И Е И Л И У Ж Д О. И Д А
 П Р И Д Е Т Ъ З И М Е И И
 И

ВОИМОУЧАИМЪ И ПИШЕТИ ГЛАГОЛА. СЕМИ СЪХУ А ЗЕМ ГРЕШНЫИ РАБЪ БЖИ
СЪЗНАТИ. ПРИ СЕМИ ДИ ВО ТЕ ЧЕ ШЕ МЪ СЕМИ МЪ ОУ ЛЛА МЪ. ПИШУ
ГРАМОТУ А ШЕ МЪ И. А И РИ РА А З СЕМИ КИ И А ГИ И СЪ, СЕ ЛЕ ТЪ СЕ СМ А
НЕ ВЪ ТИ СЕ ВЕ МЪ А ТЪ В А СМ А МЪ. А ПО СЪ ТЪ СЪ РИ К А ЗЪ Ш А Ю. А ЗЕ М
Б А ТЪ С И А И З Д А Ч Н И К И МЪ А М Т У С В О И С К А Г И Ч И И С Л О Б О Г
И СЕ О И Б О М Р Е, П О Л О К И Л З Е С М А Н А ВЪ С Е И Н А В А Н А СЕ ВЕ.
И О И М Б Е Т Е Б Е Л И С Т И Ч И Н А Ш Е М У А О И С К А Н У А Н Ъ Ю. К А К О Т
Л О В А Л И Ц РЪ З О У О Т Н А Т Р О Б А А Ч И М Ъ М А Б Е ГЪ К И З О ЧЪ Л О М И К И НЪ
А Г Л И К И И, К О Л О С М А СЕ Л О С Т М И И СЪ СЕ Л И И Х О Р Т А И, М О К А Б Е С К.
С В О Л О С Т М И, М СЪ Б Е Ш И Х О Р ТЪ И. К А М У К И СЪ З У Т О М О Б Л Г Е И Л А Т Е Т И С
М О И О С К Р И М А И М А, И П Р О Р А Ш Е В Е Н У И. А ВЪ Г О Р О РЪ ТЪ Н А М О С И Ч Е ТЪ С Р
М О И Т А М Г И, А С Р А Н А М А М С И СЪ ТЪ В Г О Р О Б Е К О Л А З У ТЪ З А ТЪ С И П О П
А ВЪ С И К О Е, СЪ Н Е В О Е М А П У П А В Е Н ТЪ, СЪ О С Т Р О БЪ ВЪ С И К О Е, СЪ Т, О Р И М И Н Ъ И
РЪ М А Л А Х О ВЪ С И К О Е, СЪ М О П О Т Е Н Ъ С И К О Е, СЪ Н А К И Л А З МЪ Б Е Т А Ф А С И С
С Е М А Л О ВЪ С И К О Е, С Е Н А К И Л А З МЪ Х О С Т О ВЪ С И К О Е, СЪ Р Е И Г У Н Н Ъ
С И К О Е, СЪ Н А С У Л М Ш И Н ТЪ П О Г О ТЪ ТЪ А В П РЪ К А С Л А ВЪ ТЪ С У П Л А М О ВЪ С
С А М А Р О Ж Д С И К О Е, СЪ Р О М А Н О ВЪ С И К О Е Ч Л О И ТЪ Р О К А ВЪ, СЪ О Р Т А К А ВЪ С И К О Е
З К О РЪ К Е ВЪ С И К О Е В О Л А С Т И, СЪ С Т Е М О ВЪ С И К О Е В О Л А И М Е Р А С И Ч О ВЪ
Л О Б Е Т И У Т Е С И МЪ С У ПЪ И У О В Ч И У И В Е Л М А, СЪ Н А К И С Е Т Р О МЪ О Л Е С С А
Г Р А О ВЪ С И К О Е, СЪ ВЪ Р М И Т Р О К Е В Т О Е С М А Д К У ПЪ И У И Ж А Н А У РЪ И Ч А
И К О Г О И ТЪ С Б Е Р Е ГЪ У Т О Е, С М А К У ПЪ И О У С Е МЪ М А О У Н О Х О С М Ъ С И С
И Л И Б У У Е Р О З А БЪ ЗЪ М А ПЪ И Т И С В О Е С Е С У П Л И О У В А С Т И К А, У И МЪ М А
Б Л Г ВЪ О ЧЪ Д Л О И, Т А К О Ж Е Т И П Р О З О Л О Т О Ч И МЪ М А Ф Б ГЪ ЗЪ О ЧЪ М О И
И У Т О Б У П Р И МЪ ЗЪ С И ЛЪ П Р И С В Е МЪ К И Ш Е ТЪ ТЪ О Т А Л И Ф Т И У Г У
Л И, Т О ВЪ С Е Т А С Е МЪ СЪ Ш Е И И С К А Г И Н ТЪ, А И С К О МЪ И ЗЪ С Е Р Е Н ХЪ И ЗЪ Т
Т Р О В Е Н Ш Х А В Е Л А ВЪ С М А Д Ф А Т И С В О Е И С К А Г И И П О А Б Е ТЪ С И С О Н А

2. Душевная грамота великого князя Семена Ивановича 1353 г.

с ку г аз ѣ ку е ст ъ о у и те
 л ва н д р о м н и к ѡ а п л ѡ . м о
 р а в ѣ б о а о х о д н л ѡ . и а п л ѡ
 п а в е л ѡ н о у н л ѡ т у . т у б о
 е и л у р и к ѡ е г о ж е х о д и л ѡ
 а п л ѡ п а в е л ѡ . т у б о б а ш а
 с л о в ѣ н и п ѣ р ѡ в ѣ . т ѣ м ѣ
 ж е с л о в ѣ н ѡ с к у г а з ѣ к у о у
 и т е л ь е с т ь п а в е л ѡ . ѡ
 н е г о ж е г а з ѣ к а и м ѣ е с м е
 р у с ѡ . т ѣ м ж е и н а м ѡ р у
 с и о у и т е л ь е с т ь . п а в е л ѡ
 а п л ѡ . п о м е ж е о у н л ѡ е с т ь
 г а з ѣ к ѡ с л о в ѣ н е с и к ѡ . и п о
 с т а в и л ѡ е с т ь е п л а н н а м ѣ
 с т н и к а п о с е к ѣ . а н д р о
 м н и к а с л о в ѣ н ѡ с к у г а з ѣ к у .
 а с л о в ѣ н е с и к ѡ г а з ѣ к ѡ н
 р у с к ѣ и ѡ д и н ѡ . ѡ в а р а
 г ѡ б о п р о з в а ш а с а р у с ѡ .
 а п ѣ р ѡ в ѣ е б ѣ ш а с л о в ѣ н е
 а щ е и п о л а м е з в а х у с а . и
 с л о в ѣ н ѡ с к а г а р ѣ т ѡ б ѣ . п
 л а м и ж е п р о з в а ш а с а . з а
 н е ж е в п о л ѣ с ѣ д а х у . г а з ѣ
 к ѡ с л o в ѣ н ѡ с к ѣ и н ѣ в и л ѡ
 ѡ д и н ѡ

в л ѣ т о . 2 . 4 . 5
 в л ѣ т о . 2 . 4 . 5
 в л ѣ т о . 2 . 4 . 4
 в л ѣ т о . 2 . 4 . 1
 а е ѡ м ѡ ц р ѣ н а ѡ о у г р ѣ и н а
 б о л г а р ѣ - о у г р е ж е м а ш е

а ш е в с ю з е м л ѡ б о л г а р ѣ
 с к у ю . п л ѣ м о в а х у . с е л е
 н ѡ ж е о у в ѣ д а в ѡ . п а о у
 г р ѣ в ѡ з о р а т и с а . о у г р и
 п р о т и в о у п о и д о ш а . и п о в ѣ
 а н ш а б о л г a р ѣ . г а к о ш а з
 в а с e м e ѡ м ѡ . ѡ в а е р ѡ т e
 р ѡ о у б ѣ ж а

в л ѣ т о . 2 . 4 . а 1 .
 г о р е в ѡ з р а с т ѡ ш о . и х о
 ж а ш е п о ѡ м з ѣ н с л у ш е с ѡ .
 и п р и в и в е д о ш а ѡ м у ж е н у
 ѡ п л е с к о в а . и м е н е м ѡ
 ѡ л ѡ г у
 в л ѣ т о . 2 . 4 . в 1 . .
 в л ѣ т о . 2 . 4 . г 1 . .
 в л ѣ т о . 2 . 4 . д 1 . .
 в л ѣ т о . 2 . 4 . с 1 . .

и д е ѡ л е г ѡ м а г р ѣ к ѣ и
 г о р а ѡ с т а в и л ѡ к ѣ с ѣ ѡ
 п о м а ж е м н о ж ь с т в о в а р а
 г ѡ . и с л o в ѣ н ѡ . и ч у д а к
 и к р и в и ч и . и м е р г о . и
 п о л а м ѣ . и с ѣ в е р о . и д е
 р е ѡ л а м ѣ . и р а д и м и ч и
 и х о р в а т ѣ . и д у л ѣ б ѣ .
 и т и в е р ц и . г а ж е с у т ѡ
 л и с о в и н ѣ . с и в е н з в а х у
 т ѡ в е л и к а г а с к у ф ѡ . и
 с ѣ б ѣ м и в с e м и п о н д е ѡ л e
 г ѡ . п а к о н ѣ х ѡ и в и с о р а
 б л ѡ . и б ѣ т и с л o м ѡ в и с o
 б л и . ѡ . и п р и д е к ѡ ц р ю

3. Лаврентьевский список летописи 1377 г.

быти . и нмѣхъ великихъ земель гдѣи,
 безъ всакогѣоу слюшаннѣи . прнхѣдѣтѣ со
 всѣмн свонмн сламн напо мѣннѣго
 слѣжбоу . естѣли пакнѣхъ великѣи
 землѣ которомоу гдѣю нѣхъ закоуемоу
 жю немоуцно было прнѣти , и шнѣ вса сво
 брѣтн и силы посылаше кнемоу напо мо
 чѣннѣ слюжбѣ . тогда бѣ баше славныи
 гдѣрь великн кнѣзь александрѣ , зовомы
 и внѣ повѣтѣ . вѣ велицѣ нѣчѣи и славлѣ
 прѣбываше . тако же нѣчѣ стѣвоего
 липовѣскаѣи землѣ в велицѣ нѣчѣи прѣ
 стояше . и вса кнѣмѣ шѣнѣ емѣтѣ и сполна
 шеса . тако же и народѣ на баше много .
 дѣлѣ ^{тѣ} ^{цѣ} ^{лѣ} . мѣа августѣ , дѣ . спнѣ
 на бы кнѣи гаснѣи , вѣ бѣгохраннѣи мѣтѣ гдѣ
 рѣ смолѣнѣскоу . повелѣннѣ емѣтѣ смнре
 на по епѣпа , кнѣрѣ гераснѣи . прѣже бывѣ
 шаго владнмерѣскаго вольнѣскыи зем
 ли . родом же москѣвнѣннѣи , пѣтѣова
 сына . а болванѣова вноука . по помѣже
 бѣжнѣ юблѣгнѣи . и великаго кнѣзя а ле
 ксандра . зовома внѣ повѣтѣ , волею нѣхо
 тѣннѣ емѣтѣ . нѣблѣгннѣ емѣтѣ прѣннѣа го
 рхнѣ пѣпа . фѣшѣтѣи мнѣтѣ ро полнѣтѣ . кнѣвѣ
 скаго и всѣа роу си . по тѣ же смнренныи
 епѣпѣ . кнѣрѣ гераснѣи владнмерѣскнѣи
 прѣведѣнѣтѣ бѣи совладнмерѣскѣи епѣи

Блаженство твоё не оубо
 Номинъ Здръа (свѣтъ) нахоу
 Свѣтъ (свѣтъ) Галшии Киа
 оубо (свѣтъ) апрокиа
 Похоче (свѣтъ) Напоискиа
 Похоче (свѣтъ) Галшиа, не оубо
 Ни (свѣтъ) Камо не оубо (свѣтъ)
 (свѣтъ) Киа (свѣтъ) аи намо
 (свѣтъ) Напоискиа (свѣтъ) оубо
 (свѣтъ) Похоче (свѣтъ) Галшиа
 (свѣтъ) Похоче (свѣтъ) Галшиа
 (свѣтъ) Киа (свѣтъ) аи намо
 (свѣтъ) Напоискиа (свѣтъ) оубо

4. Частное письмо XVII в.

1779^{го} года Января 16^{го} дня по повелению Ея
Императорского Величества Указъ съ-
зданнымъ Сенату сего же числа действитель-
нымъ тайнымъ Советникомъ Черна-
ловымъ прокуроромъ и камергеромъ княземъ
Александромъ Александровичемъ Павловичемъ
ставъ Ея Императорское Величество все-
милостивейше пожаловалъ Советника
архитектора и артиллери канцелярия Ва-
силею Баренцовымъ князь надворного Совета
ииса Трапезникова Сенатъ прика-
зали: Оный Ея Императорского Вели-
чества Указъ помянутому архитектору
Бухарову объявля приказать изъ приказа
за по вышеописанному Указу Статсъ
канцлеру по Указу, канцелярия изготопля
отъ герольди посылать и въ Высочайшемъ
Ея Величества повелению, о семъ во-
онки сообщитъ канцелярия канцлеру въ
експедицию о сиротехи привилегированного двора

Материалы для практических занятий по палеографии приведены по следующим изданиям:

Пронштейн А.П., Кияшко В.Я. Вспомогательные исторические дисциплины. М., 1973; Щепкин В.Н. Русская палеография. М., 1967; Леонтьева Г.А., Шорин П.А., Кобрин В.Б. Вспомогательные исторические дисциплины. М., 2000; Айплатов Г.Н., Иванов А.Г. Русская палеография. М., 2003; Тихомиров М.Н., Муравьев А.В. Русская палеография. М., 1982; Сборник снимков с русского письма XI – XVIII вв. Издание 2-е Императорского Московского Археологического института имени Императора Николая II. М., 1913. Ч. 1-2; и др.

СОДЕРЖАНИЕ

Введение	3
Программа лекционного курса	4
Темы практических занятий	7
Основные понятия для усвоения	8
Литература к курсу	9
Практические занятия по палеографии (материалы и задания)	10
1. Правила транскрипции и издания исторических документов в России	10
2. Древнерусский алфавит. Исторические типы письма	17
3. Филигранные (водяные знаки)	34
4. Орнамент и миниатюра	36
А. Орнамент	36
Б. Миниатюра	47
5. Вязь	50
6. Транскрипция и подготовка к публикации текстов	54
А. Тексты XI – XIV вв.	54
Б. Тексты конца XIV – начала XVI вв.	57
В. Тексты XVI – XVII вв.	59
Г. Тексты XVIII в.	63

Учебное издание

Дубман Эдуард Львович

РУССКАЯ ПАЛЕОГРАФИЯ

Практикум

2-е издание, исправленное и дополненное

Публикуется в авторской редакции
Титульное редактирование *Т. И. Кузнецовой*
Компьютерная верстка, макет *Н. П. Бариновой*

Подписано в печать 01.04.2015. Формат 60x84/16. Бумага офсетная. Печать оперативная.
Усл.-печ. л. 4,0; уч.-изд. 4,25. Гарнитура «Times New Roman». Тираж 100 экз. Заказ № 2605.
Изд-во «Самарский университет», 443011, г. Самара, ул. Акад. Павлова, 1.

Тел. 8 (846) 334-54-23
Отпечатано на УОП СамГУ