

ная психология: методология, парадигмы, теория». Выпуск II. – СПб.: Изд-во: СПбГУ, 2009.

3. *Заманьева Ю.В.* Утрата близкого человека – испытание жизнью. – СПб.: Изд-во СПбГУ, 2007.

4. *Зинченко В.П.* Миры сознания и структура сознания // *Вопр. психол.*, №2, 1991.

5. *Мэй Р.* Сила и невинность. – М.: Смысл, 2001.

6. *Нартова-Бочавер С.К.* Человек суверенный. Психологическое исследование субъекта в его бытии. – СПб: Питер, 2008.

7. *Пек М.С.* Непроторенная дорога. Новая психология любви и духовного роста. – М.: София, 2008.

8. *Франкл В.* Сказать жизни «Да». – М.: Смысл, 2008.

Д.Д. Козлов, К.Е. Бреgidова

Диспозиционные vs контекстуализированные переменные: эффективность прогноза оказания помощи

Аннотация. Проблема противопоставления диспозиционных и контекстуализированных переменных ставится в контексте классической работы У. Мишела «Личность и психодиагностика» и дальнейшей дискуссии на тему «личность и ситуация», часто описываемой как «вызов 1968 года». Экспериментальное исследование посвящено поиску детерминант помогающего поведения среди широкого диапазона диспозиционных переменных и контекстуализированной воспринимаемой самооффективности. Показывается, что предсказательная сила всего набора диспозиционных переменных меньше прогностического потенциала воспринимаемой самооффективности. Обсуждение результатов проводится в контексте противопоставления пятифакторной модели личности (большой пятерки) и социально-

когнитивного подхода. В заключении кратко характеризуются возможности и перспективы исследований, выполненных в русле социально-когнитивной мета-теории.

Ключевые слова: личность и ситуация, диспозиции, контекстуализированные переменные, помогающее поведение, пятифакторная модель личности (большая пятерка), социально-когнитивный подход.

1. Постановка проблемы.

1.1. Понятие диспозиции.

Диспозиция определяется в психологии как «готовность, предрасположенность субъекта к поведенческому акту, действию, поступку, их последовательности» [Петровский, Ярошевский, 1985, С. 90]. В более широком смысле под диспозицией понимается некоторая устойчивая личностная характеристика, обуславливающая согласованное (подобное) поведение человека в широком диапазоне ситуаций. В качестве диспозиций в психологии в разное время исследовались черты личности [Оллпорт, 1998; Первин, Джон, 2001], базовые потребности и мотивы [Ильин, 2004], социальные установки [Белинская, Тихомандрицкая, 2001], ценности и ценностные ориентации [Карандашев, 2004]. В современной психологии личности номотетические диспозиционные теории представлены теориями черт личности. Стронники наиболее распространенного подхода в теории черт – пятифакторной модели – МакКрэй и Кошта определяют личностную черту как «тенденцию к проявлению согласованных паттернов мышления, эмоционального реагирования и поведения», которая проявляется «в широком разнообразии психологических феноменов, таких как мотивы, желания, образы восприятия, социальные установки, а также в поведении» [McCrae, Costa, 1995, С. 235-236]. Черта личности рассматривается как причина, «а потому объясняют (полностью или частично) наблюдаемую согласованность в паттернах мышления, эмоционального реагирования и поведения» [там же, С. 237]. Последнее положение разделяется сторонниками большинства диспозиционных

подходов; используя номотетические стратегии, они стремятся к построению исчерпывающей таксономии личностных характеристик, которая позволила бы достаточно полно описать и объяснить как поведение отдельного человека, так и межиндивидуальные различия.

Модель большой пятерки включает в себя пять факторов – глобальных личностных диспозиций¹. Многочисленные исследования [см. обзор в: *Лаак, Брутман, 2003; Каправа, Сервон, 2003; McCrae, Terracciano, 2005*] показали, что данная модель может быть выявлена эмпирически в разных культурах (в том числе и на русскоязычной выборке) при использовании различных методов сбора данных, обладает конструктивной и прогностической валидностью, а сами выявляемые черты имеют в том числе биологическую и физиологическую основу (хотя и не сводятся к последним).

1.2. Контекстуализированные переменные

Внимание к контекстуализированным переменным (или переменным вида «личность в ситуации») в значительной степени возросло как реакция на классическую работу Уолтера Мишела «Личность и психодиагностика» (*Mischel, 1968*). Анализируя данную работу, Росс и Нисбетт пишут, что наиболее важным открытием, сделанным Мишелом, был тот факт, что «средний уровень корреляции между различными поведенческими показателями, которые были специально созданы для одной и той же личностной черты... находился обычно в пределах между 0,10 и 0,20, а зачастую оказывался даже ниже... По сути, ни один из коэффициентов корреляции как между отдельными

¹ В связи с тем, что в русскоязычной литературе приводятся различные варианты перевода и интерпретации факторов большой пятерки, приведем здесь оригинальные английские термины и возможные русские аналоги (использованные в русскоязычной адаптации тестовой методики NEO-FFI выделены **жирным шрифтом**): Neuroticism (N) – **невротизм**, нейротизм, эмоциональная нестабильность, чувствительность; Extraversion (E) – **экстраверсия**, общительность, активность, энергичность; Openness to Experience (O) – **открытость опыту**; социальный интеллект, интеллектуальная свобода; Agreeableness (A) – **готовность к согласию**, дружелюбие; Conscientiousness (C) – **сознательность**, самоконтроль, совестливость.

поведенческими реакциями, так и между индексом какой-либо черты личности по оценочной шкале и отдельным поведенческим проявлениям этой черты не преодолевает «барьера» в 0,30» [Росс, Нисбетт, 2000, С. 171]. Как следует из математического смысла корреляции, это означает, что поведение человека напрямую зависит от выраженности тех или иных личностных черт менее, чем на 10%, и более, чем на 90% обусловлено иными причинами. Таким образом, стремление обнаружить иные, более значимые детерминанты поведения человека, нежели обобщенные диспозиции, привело к серии исследований, объединенных общими методологическими установками и составляющими социально-когнитивное направление в психологии личности. Вместо утверждения существования базовых диспозиций, в социально-когнитивном подходе «личность рассматривается сквозь призму базовых когнитивных и аффективных процессов, которые развиваются в социальных условиях и активируются элементами социальной среды» [Каппара, Сервон, 2003, с. 154], что составляет сущность данного подхода. В разных социальных контекстах активируются разные внутриличностные структуры, что и означает их контекстуализированность.

Две контекстуализированные переменные (точнее, две группы таких переменных) наиболее часто привлекали внимание исследователей. Первая – это «поведенческие автографы» (behavioral signatures), которые представляют собой внутриличностные паттерны вида «если... то...» [Mischel, Shoda, 1995; 2008; Mendoza-Denton et al., 2001; Fournier, Moskowitz and Zuroff, 2008]. Вторая – это воспринимаемая самооэффективность (perceived self-efficacy; self-efficacy beliefs) [Bandura, 1999, 2001; Mischel, Shoda, 1995; Каппара, Сервон, 2003].

1.3. Воспринимаемая самооэффективность

Воспринимаемая самооэффективность – это представление человека о том, что он способен вести себя в соответствии с требованиями

ситуации и собственными стандартами; иными словами, это «оценка человеком своей способности совершить какие-либо действия в определенных условиях» [Капрара, Сервон, 2003, С. 480]. Убежденность в собственной результативности при осуществлении социального поведения означает, что субъект сознательно отражает эту психологическую характеристику и может дать ее субъективную оценку [Гайдар, 2006].

Воспринимаемая самооффективность, оцениваемая контекстуально, является важной детерминантой любого поведения. Как отмечает Бандура, «люди, которые имеют устойчивое (resilient) чувство собственной эффективности в конкретной области деятельности, будут вести себя в ней иначе, чем те, кто озабочен (beset) сомнениями в самих себе» [Bandura, 1999, с. 14]. Коэффициент корреляции между уровнем воспринимаемой самооффективности и эффективностью деятельности в разных случаях колеблется от 0,38 до 0,9 [см. обзор в: Капрара, Сервон, 2003, с. 481-482].

Было обнаружено, что обратная связь от результата и суждение о самооффективности особенно важны для развития внутреннего интереса к деятельности самой по себе. Суждения о самооффективности, или представление индивида о своей способности выполнить ту или иную задачу в данной ситуации, играет ключевую роль в мотивации благодаря своему влиянию на отбор целей, настойчивость в их достижении и прилагаемые для этого усилия, на эмоции, с которыми человек подходит к делу (например, низкая самооффективность вызывает тревогу или депрессию) и на способность успешно справляться со стрессом и негативными событиями [см. обзор в: Bandura, 1999; Первин, Джон, 2001; Капрара, Сервон, 2003].

Как следует из данного выше определения, суждения о самооффективности зависят от специфики ситуации и не являются глобальными диспозициями, которые можно было бы измерить всеобъемлющим личностным опросником. Тем не менее, в работах Шварцера, Шеера и их коллег сделана попытка обосновать понятие генерализо-

НАПРАВЛЕНИЕ 6. ПСИХОЛОГИЯ ЛИЧНОСТИ И ЭКЗИСТЕНЦИАЛЬНАЯ ...
ванной самооэффективности [см. *Капрара, Сервон, 2003*] и даже предложены тесты-опросники для ее диагностики [см. русские версии в: *Гайдар, Романов, 1999; Шварцер, Ерусалем, Ромек, 1996*].

1.4. Личность vs ситуация: спор без причины

Работа Мишела «Личность и психодиагностика» [*Mischel, 1968*] послужила началом столь бурного обсуждения противопоставления сугубо личностных и ситуативных детерминант человеческого поведения, что ее публикация описывается в научной литературе как «вызов 1968 года» [*Росс, Нисбетт, 2000*]. Однако как в диспозиционных теориях, так и в работах социально-когнитивного направления, равно как и в социально-психологических исследованиях последних двух десятилетий переменные личности и ситуации во многих случаях не рассматриваются изолированно. В теориях личностных черт подчеркивается, что влияние диспозиций на поведение опосредуется разнообразными переменными более низкого порядка, многие из которых учитывают социальный контекст, причем такое опосредование имеет характер динамического процесса [*McCrae, Costa, 1995*]. Переменные, предложенные в социально-когнитивных работах, как было показано выше, также представляют собой сочетание характеристик личности и актуальной ситуации. Росс и Уорд подчеркивают, что «одним из наиболее значительных достижений социальной психологии является выдвижение на первый план значения субъективной интерпретации (construal)» [*Росс, Уорд, 1999, с. 60*], то есть интрапсихические и внутриличностные процессы, связанные с социальным контекстом, также оказываются в фокусе внимания социальной психологии. Исходная причина разделения на личностные и ситуационные детерминанты лежит, видимо, в недостаточно внимательном прочтении работ Курта Левина и поверхностной интерпретации основной формулы теории поля $B=f(P,E)$, из которой часто выводится такое противопоставление. Действительно, сам Левин указывает, что «психологическую среду нужно функционально рассматривать как часть *одного*

интегрированного поля, жизненного пространства (курсив наш – Д.К., К.Б.), другая часть которого – человек. Этот фундаментальный факт – лейтмотив теории поля» [Левин, 2000, с. 162]. Далее в тексте Левин приводит более полный вариант основной формулы теории поля (а именно, $B=f(P,E)=f(Lsp)^1$), где подчеркивается целостность жизненного пространства. На этот же факт при анализе работ Левина указывает и Мишел [Mischel, 2005, с. 4].

В работе «Личность и психодиагностика» Мишел показал, что простые методы самооценки и даже ответы испытуемых на прямые вопросы «в лоб» относительно поведения в той или иной ситуации (т.е. контекстуализированные переменные) оказываются более надежными для предсказания дальнейшего поведения, нежели разнообразные показатели тестовых методик (т.е. внеконтекстуальных диспозиционных переменных). Они остаются более надежными даже в том случае, если вместо одного теста используется батарея тестовых методик, используются весовые коэффициенты или более сложные статистические методы, включая множественный регрессионный анализ [Mischel, 1968, с. 145]. В то же время в работах диспозиционного направления имплицитно содержится предположение, что, несмотря на опосредуемые переменные, глобальные диспозиции все же обладают (пусть и не таким значительным) прямым каузальным эффектом на поведение и что разработка более точного психодиагностического инструментария позволит обнаружить более высокий уровень такого эффекта. На теоретическом уровне это приводит к постоянно возобновляющимся спорам по поводу дилеммы «личность и ситуация», а на уровне психологической практики – к широкой распространенности личностных опросников. Действительно ли существуют основания для такого предположения, или это всего лишь следствие «наивного реализма» [Росс, Уорд, 1999; 2000] в научном знании? Верны ли выводы Мишела относительно методик, появившихся после выхода

¹ в данной формуле В – поведение (behavior), Р – личность (person), Е – ситуация (environment), Lsp – жизненное пространство (life space)

его работы? Иными словами, остаются ли выводы, сделанные сорок лет назад, актуальными и сегодня, или достижения психологической науки за этот период заставляет их пересмотреть? В настоящей работе делается попытка ответить на поставленные вопросы на примере экспериментального изучения просоциального поведения.

1.5. Просоциальное поведение и мотивация оказания помощи

Просоциальное поведение (альтруистическое, помогающее) – позитивное, конструктивное, социально полезное поведение; прямая противоположность антисоциального поведения [Майерс, 2007]. Решающим отличием мотивированной помощи является то, что она в меньшей степени ведет к собственному благополучию, чем к благополучию другого человека, т. е. ее большая полезность для другого, чем для самого субъекта [Хекхаузен, 1986]. Формы просоциального поведения по своим особенностям разнообразны и располагаются в широком диапазоне от простой любезности до серьезной благотворительной помощи, оказываемой человеком другим людям, причем иногда с большим ущербом для себя, ценой самопожертвования.

Центральной проблемой в изучении просоциального поведения является мотивация оказания помощи. В большинстве исследований [см. обзор в: Ильин, 2004] такая мотивация рассматривается как внешняя, обусловленная ситуацией. К внутриличностным детерминантам просоциального поведения относят несколько диспозиций, которые в соответствии с моделью большой пятерки можно соотнести со следующими факторами:

- сочувственность, заботливость, эмпатия входят в число характеристик, составляющих черту «готовность к согласию»;
- чувство долга, ответственность, интернальность конституируют фактор «сознательность»;
- подозрительность, жадность и скептицизм, препятствующие просоциальному поведению, соответствуют низкой выраженности «открытости опыту».

Также показано, что на просоциальное поведение влияют такие индивидуально-специфические характеристики, как личные нормы и стандарты, а также настроение.

Е.П. Ильин связывает проявления альтруизма с мотивами морального долга и морального сочувствия и соотносит проявления данных мотивов с личностными характеристиками, приведенными выше. Такое предположение основывается на представлениях о том, что существуют некоторые мотивы, которые являются самостоятельными детерминантами такого поведения. Эти мотивы рассматриваются как глобальные диспозиционные характеристики, по отношению к которым личностные черты занимают подчиненное положение.

Значительное внимание уделяется процессу принятия решения об оказании помощи, в частности, процессам когнитивного оценивания при принятии такого решения. В процессуальной модели альтруистического поведения С. Шварца выделены четыре стадии – актуализации, обязанности, защиты и реакции [Ильин, 2004, с. 221-222], для каждой из которых дается указание конкретных процессов когнитивной оценки.

Тем не менее, специализированный психодиагностический инструментарий для диагностики мотивации оказания помощи и альтруизма практически не разработан. Немногочисленное исключение представляет, например, работа А.Х. Газизова (2008).

В контексте противопоставления диспозиционального и социально-когнитивного подходов мы полагаем, что глобальные диспозиции (такие, как личностные черты, мотивы, обобщенная самооффективность (как общая, так и в сфере деятельности)), связанные с проявлением помогающего поведения, будут в меньшей степени связаны с проявлением помогающего поведения в конкретной ситуации, чем самооффективность, диагностируемая контекстуально.

2. Методы исследования.

2.1. Выборка

Общая выборка исследования составила 51 человек – учащиеся Самарского государственного университета различных специальностей в возрасте от 19 до 22 лет. Данные, пригодные для дальнейшего анализа по всем методикам, использованным в исследовании, представили 32 человека, из них 6 – мужчины и 26 – женщины.

2.2. Процедура исследования

Исследование проводилось в студенческих группах на лекционных занятиях. По просьбе преподавателей вторая половина занятия (45 минут) полностью отводилась на проведение экспериментальных процедур. В роли экспериментатора выступала студентка психологического факультета, а сама процедура описывалась как экспериментальное исследование в рамках выполнения курсовой работы.

После заполнения бланков психодиагностических методик (см. ниже) испытуемым давалась следующая инструкция: «Я прошу вас помочь мне в проведении исследования для курсовой работы. Чтобы это сделать, я попрошу вас написать ответы на вопросы о манипуляции и принести их через 2 дня (указывалась дата). На отдельном бланке оцените, пожалуйста, по 10-балльной шкале, насколько хорошо, как вам кажется, вы сможете справиться с этим заданием». При этом студентам задавались следующие вопросы: «Что такое манипуляция? Может ли манипуляция быть бескорыстной?». Задание, предъявляемое испытуемым, предполагало их осведомленность в вопросе, но поверхностную и не достаточно хорошую, чтобы написать полный ответ, полезный для написания курсовой работы, сразу же. Тем самым время, отведенное на выполнение задания (два дня), также оставалось на принятие решения – оказать или не оказать помощь.

В указанную дату после проведения первого этапа экспериментатор приходил на занятия в группы, в которых проводилось исследование, и просил сдать ответы на вопросы о манипуляции.

Диагностика личностных качеств по модели большой пятерки проводилась в тех же группах спустя пять месяцев после проведения основного исследования, также в конце лекционных занятий. В некоторых группах ее проводил другой экспериментатор.

2.3. Методы измерения и психодиагностики

Проявление помогающего поведения (его наличие) диагностировалось как выполнение просьбы экспериментатора и измерялось категориально через наличие сданных письменных ответов на вопросы. В результате экспериментальная выборка была разделена на две группы: проявивших помощь (сдавших письменные ответы на вопросы о манипуляции через два дня после получения задания, $N=16$, далее группа 1) и не проявивших ее (не сдавших письменные ответы, $N=16$, далее группа 2).

Мотивация оказания помощи измерялась по методике А.Х. Газизова (2008). Использовались сырые баллы по методике. В каждой группе распределение значений соответствует нормальному ($M_1=21,86$; $\sigma_1=4,84$; $W_1=0,985$, $p=0,99$; $M_2=21,25$; $\sigma_2=6,68$; $W_2=0,962$, $p=0,71$).

Общая (генерализованная) самооэффективность измерялась с помощью шкалы общей самооэффективности Шварцера и Ерусалема [Шварцер, Ерусалем, Ромек, 1996] и шкалы самооэффективности Маддукса-Шеера [Гайдар, Романов, 1999]. По каждой методике использовались сырые баллы, перевод в ранговые категории (высокий, средний и низкий уровень) не осуществлялся, что позволяет рассматривать полученные результаты как измеренные в количественных шкалах. Методика Шварцера и Ерусалема включает единственную шкалу общей самооэффективности, распределение значений по которой в каждой группе соответствует нормальному ($M_1=28,86$; $\sigma_1=3,59$; $W_1=0,959$, $p=0,65$; $M_2=28,31$; $\sigma_2=3,96$; $W_2=0,947$, $p=0,44$). Методика Маддукса-Шеера включает в себя две основные шкалы – самооэффективность в общении и самооэффективность в деятельности, а также

шкалу общей самооффективности, значение по которой вычисляется как сумма значений по двум остальным шкалам. По всем шкалам в каждой из двух групп распределение значений соответствует нормальному (см. таблицу 1).

Таблица 1.

Описательные статистики результатов
по шкале самооффективности Маддукса-Шеера

Шкала	Группа 1				Группа 2			
	Ср. знач.	Станд. отклон.	W Ша-пиро-Уилка	p-ур.	Ср. знач.	Станд. отклон.	W Ша-пиро-Уилка	p-ур.
СЭ в общест-венности	1,48	1,66	0,942	0,37	1,14	1,33	0,977	0,94
СЭ в дея-тельности	0,72	2,22	0,947	0,45	1,76	1,07	0,952	0,53
Общая СЭ	1,28	1,66	0,939	0,34	1,30	1,09	0,972	0,88

Воспринимаемая самооффективность измерялась методом самооценки по 10-балльной шкале. В первой группе распределение несколько отличается от нормального и имеет правостороннюю асимметрию ($M_1=8,19$; $\sigma_1=1,33$; $W_1=0,879$, $p=0,03$; $M_2=6,59$; $\sigma_2=2,23$; $W_2=0,909$, $p=0,11$).

Факторы большой пятерки диагностировались с использованием опросника NEO-FFI (NEO – five factor inventory) в адаптации НПЦ «Альтернатива» [Орел, Сенин, 2004]. Опросник включает в себя пять шкал, соответствующих пятифакторной модели, и предназначен для их экспресс-диагностики. Распределение сырых баллов по всем шкалам в каждой из групп значимо не отличается от нормального (см. таблицу 2), что позволяет использовать их как достоверный количественный психометрический показатель без перевода в стандартизированные шкалы.

Таблица 2.

Описательные статистики результатов по опроснику NEO-FFI

Шкала	Группа 1				Группа 2			
	Ср. знач.	Станд. отклон.	W Шапиро-Уилка	p-ур.	Ср. знач.	Станд. отклон.	W Шапиро-Уилка	p-ур.
N (невротизм)	23,86	6,23	0,923	0,20	20,86	6,15	0,964	0,75
E (экстраверсия)	29,00	9,15	0,984	0,99	33,81	5,81	0,983	0,99
O (открытость опыту)	32,63	4,36	0,903	0,09	29,66	4,66	0,922	0,18
A (готовность к согласию)	26,81	6,13	0,986	0,99	28,31	6,66	0,895	0,06
C (сознательность)	28,69	5,70	0,972	0,87	27,00	8,48	0,961	0,67

3. Результаты

3.1. Независимое влияние факторов

Значимость самостоятельного влияния каждой независимой переменной определялась по t-критерию Стьюдента для независимых выборок. Дополнительной проверки на однородность дисперсий не проводилось. Основанием для этого послужили следующие соображения. В случае сравнения двух выборок точное значение p-уровня полностью совпадает с результатами дисперсионного анализа, проведенному на тех же данных [Наследов, 2004]. Исследования робастности дисперсионного анализа с постоянными эффектами показывает, что при сравнении выборок равного объема (что имеет место в нашем случае, т.к. $N_1=N_2=16$) метод нечувствителен как к неравности дисперсий в сравниваемых группах, так и к отклонениям от нормальности [Гласс, Стэнли, 1976].

Результаты (см. таблицу 3) выявили значимую разницу между группами только по контекстуализированной самооценке самоэффективности ($p<0.05$). На уровне статистической тенденции выявлена взаимосвязь проявления помогающего поведения со шкалами экстраверсии и открытости опыту опросника NEO-FFI ($p<0.1$).

Таблица 3.

Результаты сравнения групп по использованным методикам

Шкала	среднее значение		t-критерий	ст. своб.	p-уровень
	группа 1	группа 2			
Мотивация оказания помощи					
	21,25	21,88	-0,30306	30	0,763937
Шкала общей самооценки Шварцера и Ерусалема					
	28,31	28,88	-0,42063	30	0,677020
Воспринимаемая самооценка					
	6,59	8,19	-2,45620	30	0,020049
Шкала самооценки Маддукса-Шеера					
СЭ в деятельности	1,14	1,48	-0,64165	30	0,525972
СЭ в общении	1,76	0,72	1,69131	30	0,101143
общая СЭ	1,30	1,28	0,03829	30	0,969709
Факторы большой пятерки					
Невротизм (N)	20,88	23,88	-1,37079	30	0,180608
Экстраверсия (E)	33,81	29,00	1,77590	30	0,085894
Открытость опыту (O)	29,63	32,66	-1,87944	30	0,069929
Готовность к согласию (A)	28,31	26,81	0,66262	30	0,512631
Сознательность (C)	27,00	28,69	-0,66074	30	0,513820

3.2. Дискриминантная модель

Дискриминантный анализ проводился с целью уточнения вклада каждой переменной в проявление помогающего поведения. Использование метода пошагового включения переменных при разных значениях F-статистики для включения позволило получить модели с двумя и тремя переменными. Как следует из таблицы 4, включение на третьем шаге анализа переменной E (экстраверсия) снижает статистическую значимость дискриминантной функции, при этом влияние самой переменной после учета влияния других факторов, уже включенных в модель, оказывается статистически незначимым ($p > 0.2$). Полученные результаты приводят к необходимости к выбору модели с двумя переменными (соответствует второму шагу) в качестве окончательной.

Таблица 4.

Пошаговые результаты дискриминантного анализа

Шаг	Переменная	F-включения	p-уровень	λ Уилкса	F для λ	p-уровень
1	Самооценка СЭ	6,032937	0,020049	0,832572	6,032936	0,020049
2	Откр. опыту	5,213793	0,029921	0,705697	6,047057	0,006382
3	Экстраверсия	1,278771	0,267721	0,674875	4,496382	0,010704

Статистические параметры модели показывают хорошую согласованность модели с экспериментальными данными ($R=0,542$; $\chi^2(2)=10,106$; $p<0,01$). Переменные, включенные в модель, обладают высокой толерантностью (0,942), что говорит об их независимом влиянии на проявление помогающего поведения, и статистически значимы (для самооценки самоэффективности $F(1,29)=7,765$; $p<0,01$; для экстраверсии $F(1,29)=5,214$; $p<0,05$).

Средние значения канонических функций равны -0,625 для второй группы и 0,625 для первой группы соответственно. Таким образом, испытуемый классифицируется по модели как не склонный проявить помогающее поведение в случае, если значение канонической функции для него меньше 0 и как склонный к оказанию помощи в обратном случае. В соответствии с полученной моделью были верно классифицированы 75% испытуемых, проявивших помогающее поведение, и 62,5% не проявивших его. Дискриминантные возможности функции проиллюстрированы на рис. 1.

С математической точки зрения задача дискриминантного анализа в случае классификации двух групп аналогична множественной регрессии [StatSoft inc, 2001]. Поэтому значимость влияния каждой из двух переменных, включенных в дискриминантную модель, определялась методами общих регрессионных моделей [Козлов, Доронина, 2009]. Были проанализированы как линейная модель множественной регрессии, так и нелинейная модель взаимодействия факторов. Статистические показатели линейной модели (коэффициент множественной корреляции и статистическая значимость функции) аналогичны ре-

зультатам дискриминантного анализа, $R^2=0,294$, уточненный $R^2=0,246$; стандартизированные β -коэффициенты равны $-0,436$ для воспринимаемой самооффективности и $-0,357$ для открытости опыту соответственно; уровни статистической значимости аналогичны дискриминантной модели. Нелинейная модель взаимодействия факторов также статистически значима ($F(1,30)=13,087$; $p<0,01$), показатели качества модели незначительно лучше ($R=0,551$; $R^2=0,304$, уточненный $R^2=0,281$), нелинейность невелика, поэтому поведение функции примерно соответствует линейной модели. Тем не менее, более высокое значение уточненного коэффициента множественной детерминации для модели взаимодействия факторов делает ее более предпочтительной.

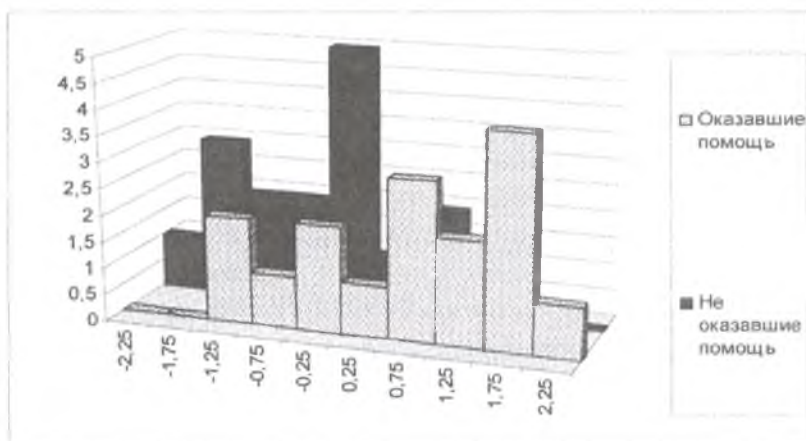


Рис. 1. Гистограммы значений дискриминантной функции в сравниваемых группах

3.3. Корреляционный анализ

Корреляционный анализ проводился для выявления взаимосвязи между переменными самооффективности и факторами большой пятерки. Использовался метрический коэффициент корреляции Пирсона. Для воспринимаемой самооффективности была обнаружена значимая корреляция со шкалой невротизма ($R=0.393$; $t(31)=2,341$; $p<0,05$), остальные корреляции незначимы. Результаты по шкале об-

Диспозиционные vs контекстуализированные переменные: эффективность ...

шей самооэффективности Шварцера и Ерусалема не коррелируют на статистически значимом уровне ни с одним фактором большой пятерки. Для методики Маддукса-Шеера обнаружены значимые корреляции шкалы самооэффективности в общении с факторами экстраверсии ($R=0,374$; $t(31)=2,21$; $p<0,05$) и сознательности ($R=0,382$; $t(31)=2,27$; $p<0,05$), остальные корреляции незначимы.

Анализ диаграммы рассеяния для воспринимаемой самооэффективности и невротизма и позволил исключить одно наблюдение, являющееся выбросом. В результате коэффициент корреляции увеличился до 0,412; итоговая диаграмма рассеяния, основные статистические показатели, линия регрессии и ее уравнение изображены на рис. 2.

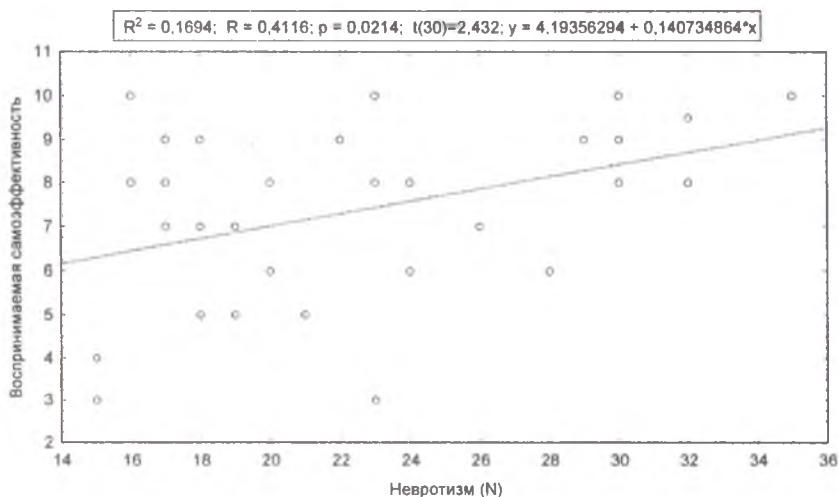


Рис. 2. Взаимосвязь воспринимаемой самооэффективности и невротизма

Дополнительно проводился корреляционный анализ для различных показателей самооэффективности. Воспринимаемая самооэффективность не коррелирует ни с одним из показателей самооэффективности, диагностируемых через опросники, используемые в исследовании. В то же время результаты по шкале общей самооэффективности

Шварцера и Ерусалема статистически достоверно коррелируют со всеми шкалами методики Маддукса-Шеера. Корреляция со шкалами общей самооффективности по Маддуксу-Шееру и самооффективности в деятельности оказалась высокой ($R=0,511$; $t(31)=4,157$; $p<0,001$ и $R=0,502$; $t(31)=4,058$; $p<0,001$ соответственно), а со шкалой самооффективности в общении – умеренной ($R=0,330$; $t(31)=2,450$; $p<0,05$).

4. Обсуждение результатов

4.1. Общие положения

Настоящее исследование наглядно показало преимущество контекстуализированных переменных в сравнении с обобщенными характеристиками. Воспринимаемая самооффективность, диагностируемая методом субъективной самооценки, строго в соответствии с положениями социально-когнитивной теории является наиболее мощным предиктором помогающего поведения в сравнении с широким диапазоном диспозиционных характеристик. Действительно, обобщенная самооффективность, независимо от используемого диагностического инструмента, не оказывает значимого влияния на оказание помощи, что подтверждает неправомерность номотетического рассмотрения самооффективности как генерализованной характеристики. Мотивация оказания помощи, понимаемая как устойчивая диспозиция, также несостоятельна для предсказания поведения человека в конкретной ситуации. Результаты, полученные по факторам большой пятерки, не согласуются с гипотетическими предположениями, сделанными в ходе теоретического анализа. Факторы «сознательность» и «готовность к согласию» не вошли в дискриминантную модель, в то время как влияние фактора «открытость опыту» оказалась прямо противоположной: оказание помощи связано с более низкими значениями по данному фактору, а не наоборот. Тем не менее, сам факт такой взаимосвязи, на первый взгляд, показывает, что существуют устойчивые диспозиционные характеристики, связанные с конкретными поведенческими проявлениями и объясняющие диспер-

сию, не учтенную воспринимаемой самооффективностью. Обобщая, на данном этапе следует сделать вывод, что диспозиционные переменные обладают меньшей предсказательной силой, чем контекстуализированные переменные, но не сводимы к ним, поскольку оказывают независимое влияние на поведение.

4.2. Методологические аспекты

Процедура эксперимента позволяет сделать вывод относительно большего влияния контекстуализированных переменных на поведение более сильным. Во-первых, наличие или отсутствие помогающего поведения фиксировалось *через два дня* после получения задания и проведения основных психодиагностических процедур. Соответственно, контекстуализированная оценка воспринимаемой самооффективности при оказании помощи и само помогающее поведение имели место *в разных ситуациях*. Поэтому следует ожидать, что обнаруженный в настоящем исследовании эффект влияния воспринимаемой самооффективности является заниженным. В то же время диспозиции являются кросс-ситуативными характеристиками, вследствие чего такая организация экспериментальной процедуры не должна приводить к недооценке их влияния. Во-вторых, методики, основанные на самоотчетах, являются менее точными инструментами, чем опросники, соответствующие психометрическим нормам. Это означает, что показатели воспринимаемой самооффективности являются более «зашумленными», что также должно снижать их значимость как предикторов. Тем более удивительным остается факт, что в проведенном исследовании, несмотря на отмеченные методические недостатки, самым мощным предиктором является все же воспринимаемая самооффективность.

Однако несколько аспектов, также касающихся самой экспериментальной процедуры, заставляют отнестись к полученным результатам более сдержанно. Исследование проводилось во время лекционных занятий, и перед началом экспериментальной процедуры экс-

периментатор был представлен студентам ведущим преподавателем. Как следствие, эксперимент проводился в контексте учебной деятельности, поэтому участие в нем могло рассматриваться как часть учебного процесса. Тогда экспериментальная процедура могла восприниматься испытуемыми не как просьба о помощи со стороны студентки, а как выполнение одного из заданий по просьбе преподавателя. В этом случае процедура эксперимента в контексте учебной деятельности требует от испытуемого не помогающего, а нормативного поведения, связанного с выполнением учебных заданий. Поскольку во всех случаях ведущий преподаватель был одним и тем же лицом, то отношение студентов к курсам, читаемым данным преподавателем, и к нему самому также является неконтролируемой побочной переменной. Таким образом, отсутствие контроля социального контекста могло привести к тому, что ситуация воспринималась испытуемыми иначе, чем это предполагалось по замыслу эксперимента, при этом выполнение просьбы экспериментатора могло восприниматься испытуемыми не как помогающее, но как нормативное или какое-либо другое поведение. Иными словами, эти соображения ставят под вопрос конструктивную валидность самой экспериментальной процедуры, причем оценить величину такой угрозы уже не представляется возможным. Как следствие, незначимость взаимосвязи уровня мотивации оказания помощи с ответами на просьбу экспериментатора, возможно, связана с тем, что данное поведение не является на самом деле оказанием помощи. Аналогично можно предположить, что парадоксальные, на первый взгляд, результаты по опроснику NEO-FFI связаны с тем, что в реальности испытуемые оказались в ситуации, поведение в которой в большей степени связано с такой характеристикой, как открытость опыту, нежели с другими глобальными диспозициями. Можно лишь предположить, что это за ситуация, связанная с проявлением личностных характеристик, входящих в данный фактор (а именно, в него входят такие характеристики, как вдумчивость, оригинальность мышления, широта интересов, богатство эмоцио-

Диспозиционные vs контекстуализированные переменные: эффективность ...

нальных переживаний, фантазирование, развитость эстетической сферы и др. [McCrae, John, 1992]).

Тем не менее, сама формулировка инструкции («Я прошу вас помочь мне...»), сказанная студенткой и обращенная к таким же, как и она сама, студентам при отсутствии преподавателя в помещении, должна приводить к восприятию ситуации как предполагающей именно помогающее поведение, поскольку фактор «нормативности» ситуации здесь по возможности минимализирован. Поэтому, несмотря на обоснованность сомнений в конструктивной валидности экспериментальной процедуры, сделать однозначный вывод о ее невалидности будет неправомерным.

Обобщая сказанное, основной вывод о большем влиянии контекстуализированных переменных, а также о независимом влиянии контекстуализированных и диспозиционных характеристик, следует оставить без изменения. Действительно, какой бы ни была актуальная ситуация и как бы она не воспринималась самим испытуемым, самооценка самоэффективности проводилась именно в этой актуальной ситуации, а потому является валидным источником данных. Какой бы ни была актуальная ситуация и как бы она не воспринималась самим испытуемым, пятифакторная модель личности должна быть релевантна любым жизненным ситуациям, поскольку выделенные факторы рассматриваются как регуляторы поведения самого высокого уровня, как базис, на котором основывается и которым определяется поведение человека и его жизненный опыт [McCrae, John, 1992; McCrae, Costa, 1997]. Таким образом, отмеченные методические недостатки не влияют на предмет исследования – диспозициональные и контекстуализированные характеристики как предикторы поведения. Независимо от того, с каким именно поведением мы имеем дело и как оно воспринимается самим испытуемым, в нашем распоряжении есть валидные показатели диспозициональных и контекстуализированных переменных, которые данное поведение обуславливают.

Другая возможная слабость экспериментальной процедуры – это разница во времени между проведением основной части эксперимента и диагностированием показателей большой пятерки. Однако теоретические положения пятифакторной модели постулируют относительную устойчивость во времени ее параметров, динамика обнаруживается только на достаточно длительных интервалах времени. Как следует из экспериментальных исследований, проведенных на русскоязычной выборке объемом 800 испытуемых, наиболее существенные изменения в уровне показателей большой пятерки происходят на протяжении возрастного периода между 22 и 30 годами [McCrae et al., 2004]. Тем самым, есть все основания считать, что в настоящем исследовании, в котором возраст респондентов находится в диапазоне от 19 до 22 лет, временной интервал в пять месяцев не должен приводить к существенным изменениям выраженности пяти базовых диспозиций.

4.3. Интерпретация с позиции пятифакторной модели

Черты личности как глобальные диспозиции никогда не рассматривались как непосредственные причины поведения. Со времени Г. Оллпорта черта личности определяется прежде всего как «обобщенная тенденция к действию» [Оллпорт, 1998, с. 49]. Этот взгляд разделяют и сторонники пятифакторной модели, указывая, что черты личности влияют на поведение опосредованно: «черты личности, согласно нашей модели, обуславливают мотивы, привычки и аттитюды, которые непосредственно влияют на поведение, и, тем самым, опосредованно (курсив МакКрэя и Кошты – Д.К., К.Б.) объясняют поведение» [McCrae, Costa, 1995, с. 242]. Возможно ли, что и воспринимаемая самооэффективность в настоящем исследовании есть также некоторая промежуточная переменная, опосредующая влияние личностных черт?

Как следует из полученных данных, различие между сравниваемыми группами по факторам невротизма и открытости опыту одина-

ково, однако в случае невротизма обнаруженные различия не являются статистически достоверными, что обусловлено большей дисперсией по данной шкале при сравнительно небольшом объеме выборки. В то же время, корреляционный анализ показал, что примерно 17% дисперсии воспринимаемой самооффективности может быть объяснено различиями в уровне невротизма и что такая взаимосвязь не случайна. Поэтому, согласно концепции личностных черт, у нас есть все основания полагать, что уровень невротизма также значимо и неслучайно влияет на оказание помощи в условиях проведенного эксперимента, однако данное влияние опосредуется воспринимаемой самооффективностью.

Большая объяснительная сила модели взаимодействия факторов в сравнении с моделью их независимого влияния в проведенном регрессионном анализе дает основания предполагать, что в некоторой (очень небольшой) степени воспринимаемая самооффективность также опосредует и влияние открытости опыту. Однако в данном случае следует считать полученные результаты скорее влиянием шума, поскольку результаты корреляционного и дискриминантного анализа отвергают эту гипотезу.

Согласно диспозиционным теориям, следует предположить, что влияние открытости опыту и экстраверсии также не является непосредственным, а потому поиск и обнаружение переменных, опосредующих их влияние на поведение испытуемых в условиях проведенного эксперимента, позволило бы объяснить существенно большую долю дисперсии наблюдаемого поведения. По всей видимости, эти переменные будут различными. Так, результаты настоящего исследования позволяют охарактеризовать воспринимаемую самооффективность как характеристику, опосредующую влияние невротизма, иррелевантную открытости опыту и экстраверсии, и оставляют открытым вопрос о том, в какой степени она опосредует влияние готовности к согласию и сознательности. Справедливость такой характеристики воспринимаемой самооффективности показана в исследовании только для случая

помогающего поведения, однако номотетическая методология пятифакторной модели делает возможным выдвижение гипотезы об обобщении полученных результатов на более широкий диапазон поведения. Обнаружение устойчивых взаимосвязей базовых тенденций (диспозиций) с опосредующими их переменными позволяет прийти к более полному и точному пониманию детерминант поведения человека. В данном случае пять факторов большой пятерки будут выполнять руководящую, направляющую роль как в научном поиске, так и в сфере практических приложений, что делает их базовыми категориями психологии личности. Как указывают МакКрэй и Кошта, «простой перечень коррелятов каждого из пяти факторов окажется действительно мощным руководством для понимания поведения человека, и обращение к такому перечню позволит предложить обоснованное, низкоуровневое, причинное объяснение» [McCrae, Costa, 1995, с. 244]. Эти корреляты представляют собой стилевые черты, или вторичные диспозиции, по Г. Оллпорту, это «аттитюды, мотивы и стили взаимоотношений» в теории МакКрэя и Кошты [*там же*], каждые из которых также можно рассматривать как стилевые черты. Фактически, пятифакторная модель в настоящее время претендует на роль общего теоретического фундамента в области психологии личности.

4.4. Критика диспозиционной интерпретации и пятифакторной модели

Сколь бы убедительной не представлялась теория пятифакторной модели, согласованное объяснение результатов, полученных в настоящем исследовании, невозможно без признания отсутствия конструктивной валидности экспериментальной процедуры. Тем не менее, как было отмечено выше, такой вывод является недостаточно обоснованным.

Более серьезная критика связана с положениями диспозиционных теорий в целом и пятифакторной теории в частности относительно опосредующих переменных. Согласно взглядам МакКрэя и Кошты,

воспринимаемую самооффективность следует рассматривать как аттитюд по отношению к самому себе, при этом различные контекстуализированные оценки должны конституировать обобщенную самооффективность, описываемую как аттитюд более высокого уровня. Подобные рассуждения относительно генерализации самооффективности являются основанием для разработки тестов-опросников, в том числе использованных в настоящем исследовании. На выборке испытуемых это означает, что контекстуализированные и обобщенные оценки самооффективности должны быть взаимосвязаны, подобно тому как коррелируют ответы на конкретный вопрос в тестах-опросниках и результаты в целом по шкале, в которую данный вопрос входит. Однако данное положение не находит подтверждения в настоящем исследовании. Скорее, как было показано выше, следует сделать вывод о том, что постулирование обобщенной самооффективности как устойчивой диспозиции необоснованно (подобная критика ранее уже обсуждалась в других работах, см., напр., *Каппара, Сервон, 2003*). Более того, обобщенная самооффективность оказалась не связанной ни с одним из факторов большой пятерки. Таким образом, номотетическая модель опосредования, постулируемая в пятифакторной модели (а именно, базовые диспозиции → вторичные диспозиции → контекстуализированные оценки и ситуативные влияния → поведение), не согласуется с полученными результатами. При этом конструктивная валидность измерения обобщенной самооффективности для используемых методик подтверждается высокими корреляциями шкал разных методик друг с другом. Таким образом, нет никаких оснований считать, что полученные результаты и сделанные на их основании выводы связаны с методологическими погрешностями.

Другое возможное объяснение – признание, что пятифакторная модель не является релевантной для объяснения помогающего поведения. Тем самым подтверждаются выводы Мишела, сделанные в 1968 году относительно значения конструкта «черта личности» в психологии: «Обобщенные черты и состояния являются крайне грубыми и об-

щими характеристиками, чтобы адекватно описать чрезвычайное разнообразие различий между людьми и их нюансы, которые люди постоянно проявляют в поведении» [Mischel, 1968, p. 301]. Это положение, сохраняющее свою актуальность и в настоящее время [Mischel, 2009], хорошо согласуется с полученными в настоящем исследовании результатами и противоречит представлениям о пятифакторной модели как таксономической системе базовых, универсальных личностных характеристик [McCrae, Costa, 1997]. Изложенные соображения приводят к необходимости обратиться к другим теоретическим обоснованиям, свободным от поиска генерализованных детерминант поведения.

4.5. Социально-когнитивный взгляд на проблему помогающего поведения.

Воспринимаемая самооффективность – наиболее сильный предиктор помогающего поведения по результатам обсуждаемого исследования – рассматривается в теории Бандуры как результат когнитивной оценки собственных возможностей. Это создает предпосылки для интеграции полученных результатов в процессуальные теории мотивации, в том числе процессуальную модель альтруистического поведения Шварца (см. выше). В ней указывается, что принятие решения об альтруистическом действии связано с актуализацией ожиданий субъекта относительно самого себя¹, а также актуализацию личных и социальных норм и ценностей² [Фурманов, 2001]. Как воспринимаемая самооффективность, так и ценности входят в социально-когнитивную модель личности, предложенную Мишелом и Шодой [Mischel, Shoda, 1995; 2008]. Личность здесь рассматривается как когнитивно-аффективная процессуальная система (КАПС; англ. cogni-

¹ Фактически, здесь переформулировано определение воспринимаемой самооффективности, приведенное в начале статьи.

² Следовательно, помогающее поведение тесно связано с нормативным поведением. Этот вывод имеет важное значение в контексте обсуждения конструктивной валидности экспериментальной процедуры исследования, приведенного выше.

tive-affective processing system, CAPS). К основным переменным, включенным в модель, относятся конструкты и стратегии кодирования, эмоции и чувства, ожидания (в т.ч. относительно самооффективности) и убеждения, цели и ценности, компетенции и планы саморегуляции. В качестве детерминант поведения предлагается рассматривать процессы, происходящие в системе в результате взаимодействия перечисленных переменных. Воспринимаемая эффективность, таким образом, рассматривается как один из элементов более сложной динамической системы, определяющей согласованность в личностном функционировании и поведении. Во всех предложенных подходах подчеркивается, что воспринимаемая самооффективность – это контекстуализированная характеристика, возникающая как результат действия актуализированных когнитивно-аффективных механизмов. Результаты настоящего исследования полностью согласуются с указанными теоретическими подходами.

4.6. Перспективы исследования

КАПС представляет собой мета-теорию. Иными словами, она выполняет роль методологического базиса, общей концептуальной основы для разработки более специфических теорий в конкретных областях психологии [Mischel, Shoda, 2008]. Полученные результаты свидетельствуют о том, что поиск такой теории может быть продуктивным и привести к более полному пониманию мотивации помогающего поведения как процесса. На основании КАПС уже существуют теоретические разработки в таких областях, как подростковая агрессивность [Ayduk et al., 2007], межличностные отношения [Andersen, Chen, 2002; Andersen, Thorpe, 2009] и уязвимость в них (на примере чувствительности к отвержению) [Downey et al., 1998; Ayduk, Gyurak, 2008], клинические расстройства и когнитивная терапия [Merrill, Straumann, 2004; Eaton et al., 2009] и многих других. Сервон предложил модификацию КАПС в виде модели личностной архитектуры как знания-и-оценки (ЛАЗО, англ. knowledge-and-appraisal personality architecture) [Cervone, 2004], на осно-

вании которой предложены специализированные теоретические модели для описания юмористического поведения [Caldwell et al., 2008] и негативных зависимостей на примере табакокурения [Cervone, 2007]. Общность теоретических положений КАПС, ЛАЗО и процессуальных теорий мотивации создают предпосылки и для создания теоретической модели просоциального поведения, вписанной в общий контекст социально-когнитивной теории личности. Настоящее исследование может быть первым шагом на пути построения такой теории. При этом, с одной стороны, социально-когнитивная теория играет руководящую методологическую роль при построении теории более низкого уровня, а с другой стороны, эмпирические результаты, полученные при ее разработке, могут быть полезными для развития социально-когнитивной метатеории. Подобные исследования могут служить альтернативным способом построения единой теоретической базы в психологии личности.

Дальнейшее изучение просоциального поведения также связано с поиском более точных экспериментальных процедур и методик. Социально-когнитивная мета-теория предлагает набор методических приемов, адекватных для исследования социально-когнитивных переменных [Cervone et al., 2001], что позволяет преодолеть методологические сложности измерения переменных вида «личность в ситуации» [Козлов, 2009]. При этом сами диагностические процедуры следует сделать по возможности допускающими количественную оценку, что позволит использовать более мощные статистические методы, позволяющие дать более полное понимание исследуемых процессов (например, обобщенные регрессионные модели [StatSoft inc., 2001; Козлов, Доронина, 2009]).

В 2000 году, завершая обзор по современной психологии личности, Капрара и Сервон писали: «социально-когнитивная теория уже сделала решающий шаг в направлении общей парадигмы, способной отвечать потребностям и науки, и общества» [Капрара, Сервон, 2003, с. 522]. Сегодня, заканчивая данную статью, мы полностью соглашаемся с данным утверждением.

Литература

1. StatSoft, Inc. Электронный учебник по статистике Москва, StatSoft. (2001) [Электронный ресурс]. URL: [http:// www.statsoft.ru/home/textbook/default.htm](http://www.statsoft.ru/home/textbook/default.htm)
2. *Белинская Е.П., Тихомандрицкая О.А.* Социальная психология личности. – М.: Аспект-пресс, 2001.
3. *Газизов А.Х.* Методики оценивания мотива оказания помощи // [Электронный ресурс]. URL: [http:// www.pacademy.edu.by/conferenc/2008/kpu/doc/razdel3/gazizov.doc](http://www.pacademy.edu.by/conferenc/2008/kpu/doc/razdel3/gazizov.doc)
4. *Гайдар К.М., Романов И.В.* Практикум по психодиагностике. Ч.2. Психодиагностика межличностных отношений. – Воронеж, ВГУ, 1999.
5. *Гайдар М.И.* Самоэффективность личности и психологические барьеры // Материалы XIII междунар. конф. студентов, аспирантов и молодых ученых «Ломоносов». Том II. – М.: МГУ, 2006. С. 297-298.
6. *Гласс Дж., Стэнли Дж.* Статистические методы в педагогике и психологии. – М.: Прогресс, 1976.
7. *Ильин Е.П.* Мотивация и мотивы. – СПб.: Питер, 2004.
8. *Капрара Дж., Сервон Д.* Психология личности. – СПб.: Питер, 2003.
9. *Карандашев В.Н.* Методика Шварца для изучения ценностей личности. – СПб./: Речь, 2004.
10. *Козлов Д.Д., Доронина К.Ю.* Обобщенные регрессионные модели в психологии: пример исследования прайминга (в печати).
11. *Лаак Я., Брутман Г.* Big 5: Как измерить человеческую индивидуальность: Оценки и описания. – М.: Университет, 2003.
12. *Левин К.* Теория поля в социальных науках. – СПб.: Сенсор; Речь, 2000.
13. *Майерс Д.* Социальная психология. – СПб.: Питер, 2007.
14. *Наследов А.Д.* Математические методы психологического исследования. – СПб.: Речь, 2004.
15. *Олпорт Г.* Личность в психологии. – М.: КСП+; СПб: Ювента, 1998.

16. *Орел В.Е., Сенин И.Г.* Методика NEO-PI-R. Метод. руководство. – Ярославль, 2004.

17. *Первин Л., Джон О.* Психология личности: теория и исследования / под ред. В. С. Магуна. – М.: Аспект-пресс, 2001.

18. Краткий психологический словарь / под ред. А.В. Петровского, М.Г. Ярошевского. – М.: Политиздат, 1985.

19. *Росс Л., Нисбетт Р.* Человек и ситуация: уроки социальной психологии / Под ред. Е. Н. Емельянова, В. С. Магуна. – М.: Аспект-пресс, 2000.

20. *Росс Л., Уорд Э.* Наивный реализм в повседневной жизни и его роль в изучении социальных конфликтов и непонимания // *Вопр. психол.*, 1999, № 5, С. 60-70.

21. *Росс Л., Уорд Э.* Принципы наивного реализма и их роль в возникновении непонимания между людьми // *Психол. журн.*, 2000, № 6, С. 23-36.

22. *Фурманов И.А.* Социально-психологические проблемы поведения. – Минск, БГУ, 2001.

23. *Хекхаузен Х.* Мотивация и деятельность. Т.1. / Под ред. Б.М. Величковского. – М.: Педагогика, 1986.

24. *Шварцер Р., Ерусалем М., Ромек В.Г.* Русская версия шкалы общей самооффективности Р. Шварцера и М. Ерусалема // *Иностранная психология*, 1996, № 7, С. 71-77.

25. *Andersen S., Chen S.* The relational Self: an interpersonal social-cognitive theory // *Psychological review*, 2002, vol. 109, No. 4, pp. 619-645.

26. *Andersen S., Thorpe J.* An IF-THEN theory of personality: Significant others and the relational self // *Journal of Research in Personality*, 2009, vol. 43, pp. 163-170.

27. *Аудук О., Гырак А.* Applying the cognitive-affective processing system approach to conceptualizing rejection sensitivity // *Social and personality psychology compass*, 2008, vol. 2, No. 5, pp. 2016-2033.

28. *Ayduk O., Rodrigues M.L., Mischel W., Shoda Y., Wright, J.* Verbal intelligence and self-regulatory competencies: joint predictors of boy's aggression // *Journal of Research in Personality*, 2007, vol. 41, pp.374-388.

29. *Bandura A.* A social-cognitive theory of personality // *Pervin L., John O. (eds.) Handbook of personality*. NY: Guilford publications, 1999, pp. 154-196.

30. *Bandura A.* Social-cognitive theory: an agentic perspective // *Annual Review of Psychology*, 2001, vol. 52, No. 1, pp.1-26.

31. *Caldwell T., Cervone D., Rubin L.* Explaining intra-individual variability in social behavior through idiographic assessment: the case of humor // *Journal of Research in Personality*, 2008, Vol. 42, No. 8, pp. 1018-1028.

32. *Cervone D.* The architecture of personality // *Psychological review*, 2004, vol. 111, No 1, pp. 183-204.

33. *Cervone D.* Using a knowledge-and-appraisal model of personality architecture to understand consistency and variability in smokers' self-efficacy appraisals in high-risk situations // *Psychology of addictive behavior*, 2007, Vol. 21, No. 1., pp. 44-54.

34. *Cervone D., Shadel W., Jencius S.* Social-cognitive theory of personality assessment // *Personality and Social Psychology Review*, 2001, vol. 5, No. 1, pp. 33-51.

35. *Downey G., Freitas A.L., Michaelis B., Khouri H.* The self-fulfilling prophecy in close relationships: rejection sensitivity and rejection by romantic partners // *Journal of Personality and Social Psychology*, 1998, Vol. 75, No. 2, pp. 545-560.

36. *Eaton N., South S., Krueger R.* The cognitive-affective processing system (CAPS) approach to personality and the concept of personality disorder: integrating clinical and social-cognitive research // *Journal of Research in Personality*, 2009, vol. 43, pp. 208-217.

37. *Fournier M.A., Moskowitz D.S., Zuroff D.C.* Integrating dispositions, signatures and the interpersonal domain // *Journal of Personality and Social Psychology*, 2008, vol. 94, No. 3, pp.531-545.

38. McCrae R., Costa P. Personality trait structure as a human universal // American psychologist, 1997, Vol. 52, No. 5, pp. 509-516.

39. McCrae R., Costa P. Trait explanations in personality psychology // European journal of personality, vol. 9, pp. 231-252 (1995).

40. McCrae R., Costa P., Hrebickova M., Urbanek T., Martin T., Orlov V.E., Rukavishnikov A.A., Senin I.G. Age differences in personality traits across cultures: self-report and observer perspectives // European journal of personality, 2004, vol. 18, pp. 143-157.

41. McCrae R., John P. An introduction to the five-factor model and its applications // Journal of Personality, 1992, vol. 60, No. 2, pp. 175-215.

42. McCrae R., Terracciano A. Universal Features of Personality Traits From the Observer's Perspective: Data From 50 Cultures // Journal of Personality And Social Psychology, 2005, vol. 88, No. 3, pp. 547-561.

43. Mendoza-Denton R., Ayduk O., Mischel W., Shoda Y., Testa A. Person x situation interactionism in self-encoding (I am... when...): implications for affect regulation and social information processing // Journal of Personality and Social Psychology, 2001, vol. 80, No. 4, pp. 533-544.

44. Merrill K., Strauman T. The role of personality in cognitive-behavioral therapy // Behavioral therapy, 2004, vol. 35, pp. 131-146.

45. Mischel W. Alternative futures of our science // Observer of Association for Psychological Science, 2005, vol. 18, No.3.

46. Mischel W. From Personality and Assessment (1968) to Personality Science, 2009 // Journal of Research in Personality, 2009, vol. 43, pp. 282-290

47. Mischel W. Personality and assessment. NY: Wiley, 1968.

48. Mischel W., Shoda Y. A cognitive-affective system theory of personality: reconceptualizing situations, dispositions, dynamics and invariance in personality structure // Psychological review, 1995, vol. 102, No.2, pp. 246-268.

49. Mischel W., Shoda Y. Toward a unified theory of personality: integrating dispositions and processing dynamics with the cognitive-affective processing system // John O.P., Robins R.W. and Pervin L.A. (eds.) Handbook of personality: theory and research (3rd edn.). NY: Guilford press, 2008, pp. 208-241.