

МИНИСТЕРСТВО ОБЩЕГО И ПРОФЕССИОНАЛЬНОГО
ОБРАЗОВАНИЯ РОССИЙСКОЙ ФЕДЕРАЦИИ

САМАРСКИЙ ГОСУДАРСТВЕННЫЙ
АЭРОКОСМИЧЕСКИЙ УНИВЕРСИТЕТ
ИМЕНИ АКАДЕМИКА С.П.КОРОЛЕВА

С.В.Лукачев, А.М.Ланский, Д.Е.Пашков, И.В.Чечет

ВВЕДЕНИЕ В ГЛОБАЛЬНУЮ СЕТЬ INTERNET

(Учебное пособие)

Самара – 1999

УДК 681.3.06

Введение в глобальную сеть Internet: Учебное пособие /
С.В.Лукачев, А.М.Ланский, Д.Е.Пашков, И.В.Чечет
Самар. гос. аэрокосм. ун-т. Самара, 1999. 48с.

ISBN 5-7883-0082-7

В данном учебном пособии представлен краткий курс, затрагивающий общую лексику, понятия и основы работы с глобальной сетью Internet. Представленный материал позволяет получить базовые знания по наиболее важным и общеиспользуемым особенностям работы с Internet.

Предназначено для людей, желающих научиться работать в Internet, самостоятельно и качественно находить необходимую им информацию.

Печатается по решению редакционно-издательского совета Самарского государственного аэрокосмического университета им. академика С.П.Королева

Рецензенты: канд.техн.наук., доцент В.С. Кузмичев,
канд.техн.наук., доцент С.А. Шустов

ISBN 5-7883-0082-7

- © С.В.Лукачев, А.М.Ланский, Д.Е.Пашков, И.В.Чечет, 1999
- © Самарский государственный аэрокосмический университет, 1999

ОГЛАВЛЕНИЕ

1. Что такое Internet	5
Электронная почта и многое другое.....	5
Web - это Internet или нет?.....	6
Для Internet безразлично, каким компьютером вы пользуетесь.....	6
Хотите знать, что можно делать в Internet?.....	7
Несколько слов об адресах Internet.....	8
Что такое World Wide Web.....	8
Новые свойства Web.....	9
2. Работа с броузерами Internet.....	10
Адреса Web (URL).....	10
Основные принципы работы броузеров.....	11
Чтение страницы с помощью броузера.....	12
Переход по гиперссылкам.....	13
Как узнать, куда переходить.....	13
Щелкните на графической схеме.....	14
Работа с кадрами.....	14
Вспомогательные окна.....	14
Microsoft Internet Explorer.....	15
Netscape.....	16
Поиск в Internet.....	17
Новинки в области поиска информации.....	17
Поиск в Web.....	17
Поиск в каталогах.....	18
Поиск по теме.....	18
Поиск по ключевому слову.....	20
Поиск с помощью поисковых служб.....	21
Адреса некоторых каталогов и поисковых служб Internet.....	22
3. E-mail – электронная почта.....	22
Отправка и получение электронной почты.....	22
Работа с электронной почтой.....	23
Регистрация почтового ящика.....	24
Запуск почтовой программы.....	26
Создание учетной записи.....	27
Отправка почты.....	27
Чтение сообщений.....	28
Как ответить на электронное сообщение.....	29
Будьте точны и кратки.....	30
Удаление сообщений.....	31
Выход из почтовой программы.....	31
MS Exchange, Internet Mail или Outlook Express.....	31
Новинки программ электронной почты.....	33
Отправка почты одновременно нескольким получателям.....	33

Отправка файлов по электронной почте.....	34
Пересылка почты.....	35
Фильтрация сообщений в ходе их поступления.....	35
Работа с почтой нескольких учетных записей.....	36
Управление адресной книгой.....	36
Просто скажи: "Пришли мне сообщение".....	37
Отправьте почту в адрес postmaster@.....	37
Работа с MS Exchange, Internet Mail или Outlook Express.....	38
4. Передача файлов с помощью FTP.....	41
Протокол FTP.....	41
Что нового в FTP.....	42
Как находить узлы FTP.....	42
Общие принципы передачи файлов.....	43
Перенос файлов по электронной почте, в случае, если у вас нет "настоящего" FTP.....	44
Получение файлов с применением Web-браузера.....	44
Список литературы.....	45

1. ЧТО ТАКОЕ INTERNET

Сегодня о сети Internet говорят все, однако большинство людей на самом деле не имеют о ней четкого представления. Одной из причин такого положения дел можно считать то, что пользователи представляют себе сеть Internet совершенно по-разному, в зависимости от того, каким образом они с нею познакомились и для чего она им нужна. Другая причина состоит в том, что все говорят об Internet, как будто она действительно является сетью. Однако факт остается фактом: Internet – не просто сеть, это понятие намного шире. В сущности, Internet представляет собой способ объединения компьютеров.

Если компьютер или какая-либо небольшая сеть может "говорить" с другими машинами на языке Internet (или, выражаясь техническим языком, подключайся с применением протоколов), то этот компьютер считается включенным в сеть Internet. И если представить Internet в виде какого-либо языка общения людей, то это будет не французский и не фарси, не русский и не английский – это будет язык эсперанто.

Электронная почта и многое другое

Сеть Internet, кроме всего прочего, представляет собой своеобразное собирание разных способов связи и хранения информации в форме, которая обеспечивает возможность доступа к этой информации. Рассмотрим, например, электронную почту. Если вы работаете в офисе, оборудованном локальной сетью, то у вас есть возможность иметь электронный адрес, связываться с другими пользователями своего офиса и отправлять им сообщения. Но это еще не Internet. Точно также, если вы имеете учетную запись (account) в диалоговой службе America Online и отправляете сообщение другому пользователю, зарегистрированному в этой же системе, вы еще не являетесь пользователем Internet. Однако, если сеть на вашей работе оборудована машиной-шлюзом для выхода в Internet и вы отправляете по электронной почте сообщение кому-либо за пределы своего офиса, то в этом случае вы связываетесь с ним именно по Internet (рис. 1.1).

Шлюз (gateway) – это компьютер либо работающая на нем программа, служащая для передачи файлов (или электронных сообщений) из одной сети в другую.

Однако Internet – это не просто объединение сетей, взаимосвязанных друг с другом. Через подключение к какой-либо сети или провайдеру, соединенному с Internet, получить доступ к Internet может также и отдельный компьютер.

Предположим, вы работаете в локальной сети вашей организации и подключаетесь к какой-либо группе новостей. Поначалу вам может быть непонятно, приходят ли сообщения в эту группу только из локальной сети организации или же она является группой новостей Internet. Одним из достоинств служб Internet является цельность, придающая всем имеющимся в вашем распоряжении средствам вид частей одной и той же небольшой программы, работающей на вашем компьютере.

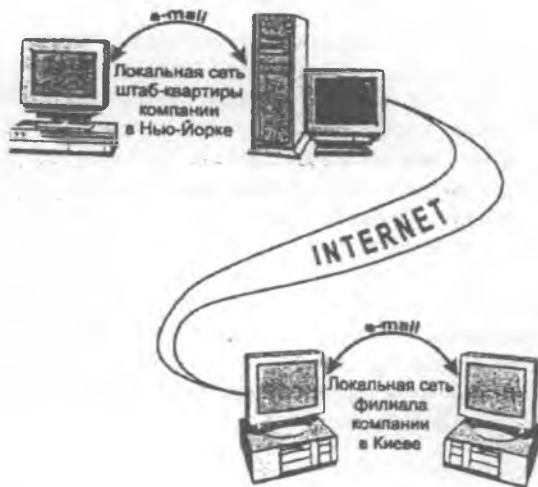


Рис. 1.1. Internet переносит электронные сообщения из одной сети в другую

И хотя упомянутые мною выше локальные сети и крупные коммерческие диалоговые службы сами по себе не являются сетью Internet, они могут обеспечить (и часто обеспечивают) пользователям доступ к Internet через свои машины-шлюзы.

Web - это Internet или нет?

Львиная доля любой рекламы Internet в наше время посвящена восхвалению World Wide Web. Эта сеть существует уже почти десять лет, и большую часть этого времени она была наиболее быстро развивающейся и самой популярной структурой Internet (за исключением разве что широкомасштабного распространения по всему земному шару электронной почты). В техническом смысле Web представляет собой всего лишь часть Internet, однако это действительно значительная ее часть, поскольку в те области Internet, которые, строго говоря, не являются компонентами Web, все же можно получить доступ с помощью браузера Web.

Для Internet безразлично, каким компьютером вы пользуетесь

Одним из действительно приятных качеств Internet является то, что некоторые, кажущиеся нам весьма серьезными, различия разных видов компьютеров для нее не имеют особого значения. Конечно, если вы работаете на Macintosh, вам необходимо иметь программное обеспечение именно для этой машины, а работая в Windows 95 – соответствующую программу, однако информация, полученная из Internet, из групп новостей или из World Wide Web будет выглядеть и работать практически одинаково, независимо от того, какой машиной вы пользуетесь.

Сегодня, когда определенные типы программ и услуг создаются для ра-

боты в Web, а не на компьютерах какого-либо конкретного вида, Web быстро приобретает черты универсальной компьютерной платформы.

Еще одной привлекательной чертой Internet является то, что большая часть значительной нагрузки по обработке данных, а также по хранению очень больших программ и объемной информации ложится не на ваш компьютер. Ваша же машина – PC, Macintosh или рабочая станция Unix – становится просто удобным средством для восхождения на высоты Internet. Клиенту надо только подключиться к серверу – и все красоты мира падают к его ногам, ему даже не приходится перезагружать свою машину. Именно этот факт и является основной причиной того, почему для работы в Internet практически безразлично, какой компьютер вы предпочли.

Серверы представляют собой централизованные информационные архивы или специализированные устройства для управления определенными видами информации.

Хотите знать, что можно делать в Internet?

После того, как вы начнете исследовать Web, вам может показаться утомительной плохая организация этой сети (только представьте себе библиотеку, в которой к каждой полке в качестве внештатного библиотекаря приставлен один из читателей, имеющих членский билет этой библиотеки, и каждый из этих микробibliothекерей пользуется своей собственной системой расстановки книг на своем участке), а также то, что вы не знаете точно, где можно найти в Internet нужную вам информацию. К счастью, в Internet существует множество полезных поисковых служб (search engine). Они, конечно, не очень похожи на библиотечные каталоги, но способны значительно облегчить вашу жизнь.

Поисковыми службами называются программы или Web-страницы, позволяющие осуществлять поиск на узле Internet (или во всей сети) на основе специальных ключевых слов.

Web в наше время становится все более и более замечательным средством общения, со всеми "примочками", которые мы обычно ожидаем увидеть в телевизионной рекламе или в кинофильме, на съемку которого были потрачены большие средства. Однако для того, чтобы в полной мере насладиться наиболее динамичными средствами этой сети, вам необходимо научиться подключать к своему браузеру специальные инструменты.

Если вы являетесь приверженцем идеи "живого" общения с людьми, а не размещения сообщений в Web и ожидания на них ответа, то вам, вероятно, захочется узнать о различных средствах интерактивного общения в Internet, и в первую очередь – об IRC (Internet Relay Chat – трансляция разговоров по Internet).

Если вы не боитесь "черной работы" и намерены приступить к рытью туннеля через Internet, подключаясь к компьютерам, находящимся в разных местах земного шара, и перемещая туда-сюда множество файлов, вы сможете сделать это с помощью своего Web-браузера. А может, у вас возникло желание проникнуть в сущность FTP (File Transfer Protocol – протокол передачи файлов) и Telnet – систем, позволяющих через Internet подключаться к удаленным компьютерам?

И, наконец, если вам захочется пополнить ряды пользователей Internet, имею-

щих личные Web-страницы, можете разработать свой "шедевр", прославляющий вас на всю сеть Internet, или опубликовать список своих любимых узлов Internet.

Несколько слов об адресах Internet

Для тех, кто только начинает пользоваться Internet, одним из наиболее непонятных ее качеств является то, что слово "адрес" применяется для обозначения трех разных понятий. Основное понятие, которое, однако, используется реже других – означает собой имя компьютера Internet, который также называют узлом (host или site), представленное в следующей форме: нечто.нечто.нечто. (Если вы хотите правильно пользоваться языком Internet, при произнесении адреса следует произносить слово "точка", вы скоро привыкнете к этому, и это сэкономит вам немало времени). Например, адрес электронного журнала имеет следующий вид:

ezone.org.

Читая этот адрес справа налево, вы сначала получаете информацию о домене, (org), что означает некоммерческую организацию. Далее иногда следует указание субдомена и, наконец – имени узла (в данном примере – ezone), которое является именем конкретного компьютера, в котором хранится названный выше журнал.

Другой вид адресов Internet – адреса электронной почты. Такие адреса состоят из пользовательского имени (его также называют регистрационным именем, идентификатором пользователя, именем учетной записи и т.д.), за которым следует символ @, а затем – описанный выше адрес Internet. Предположим, например, что вы хотите послать электронное сообщение редактору журнала Enterzone. В этом случае вы можете адресовать свое сообщение на специальное пользовательское имя, созданное для этой должности (по-английски – editor), которое останется неизменным, даже если эту должность займет в будущем кто-то другой:

editor@ezone.org

Адреса третьего вида встречаются сегодня на каждом шагу: на рекламных щитах, в телевизионной рекламе, газетах и так далее. Это адреса Web, которые также называют URL (Uniform Resource Locator – унифицированные локаторы ресурсов). Web-адрес журнала, о котором мы только что говорили, следующий:

<http://ezone.org/ez>

К счастью, зачастую можно избежать ввода Web-адресов вручную, вы можете найти нужный адрес в Web с помощью щелчка на заранее определенных гиперссылках. Гиперссылки представлены в документах Web в виде выделенных слов или изображений, щелчок на которых приводит к открытию соответствующего нового документа, переходу в другую часть текущего документа или даже в файл совершенно другого типа.

Что такое World Wide Web

Одним из новейших средств Internet является World Wide Web. Web (иногда ее называют WWW, W3 или W³) – это огромное собрание взаимосвязанных гипертекстовых документов. Гипертекстовые документы могут содержать

в себе ссылки на другие документы, на файлы совершенно другого типа и на другие элементы Internet. С помощью Web-браузеров можно переходить от документа к документу, щелкая на интересующих вас гиперссылках. В настоящее время World Wide Web еще не содержит всей информации, доступной через Internet, но интеграция ресурсов Web с остальными ресурсами Internet развивается очень быстро.

Прелесть Web состоит в том, что программы просмотра ее ресурсов, называемые браузерами (browser) или обозревателями, очень просты в употреблении, что дает вам доступ ко всем видам данных, программ, новостей, графических изображений и т.д. без изучения синтаксиса сложных протоколов и загадочных команд Unix.

Гипертекст (hypertext) Web – это текстовый документ, в котором имеются так называемые гиперссылки (hyperlink), т.е. активные элементы, при щелчке на которых открывается другой документ или другая часть текущего документа.

Каждый раз, обращаясь к справке по какой-нибудь программе Windows, вы открываете гипертекстовый документ с определениями и ссылками, позволяющими переходить к просмотру соответствующих тем с помощью щелчка мышью. Кроме перехода к другому документу гиперссылки могут представлять собой средство обращения к серверам Gopher, FTP и Telnet, группам новостей Usenet и другим ресурсам Internet. Кроме того, с помощью гиперссылок можно запускать программы, открывать графические изображения, воспроизводить аудио- и видеoinформацию и т.д. После того как в документах кроме простого текста стали включаться и другие данные, вместо слова "гипертекст" начали применять слово гипермедиа (hypermedia). Однако суть от этого не изменилась – в основе документов гипермедиа лежат все те же гиперссылки. Таким образом, гипертекст или гипермедиа, – это универсальное средство просмотра ряда взаимосвязанных документов любого вида с помощью механизма гиперссылок. Однако пока он имеет и недостаток: в большинстве случаев пользователь ограничен только гиперссылками, созданными другими людьми. По этой причине гипертекст еще не является в полном смысле слова интерактивным средством. (Конечно, вы всегда можете создать собственную Web-страницу. Кроме того, гиперссылка может привести вас не только к гипертекстовому, но и к обычному текстовому документу. Из такого документа вы не сможете перейти дальше, так что процесс в определенном смысле зайдет в тупик, но зато всегда можно повернуть назад.)

Новые свойства Web

Все больше и больше современных программ предоставляют пользователю возможность осуществлять поиск в Web и выводить документ на экран в формате Web (HTML). Конкуренция среди Web-браузеров очень велика. Netscape и Microsoft напряженно борются за доминирующее положение на рынке этого программного обеспечения. (Еще одним популярным браузером является Apple Cyberdog, однако его применение ограничено компьютерами Macintosh). Каждый жизнеспособный браузер, кроме всего прочего, включает в себя почтовый модуль и модуль новостей. В последнее время наметилась

также тенденция включать в браузеры средства редактирования Web-страниц. Следующие версии популярных браузеров будут объединять интерфейс Web с рабочим столом вашего компьютера. Наконец, локальные сети предприятий все больше и больше "обрастают" средствами, характерными для Internet. При работе в таких сетях, получивших название "интрасети" (intranet), у пользователя, обращающегося к ресурсам локальной сети, возникает ощущение, будто он работает в Internet, хотя на самом деле в этот момент его браузер может просматривать Web-страницы, находящиеся на диске компьютера сидящего рядом с ним коллеги.

Таковы изменения в мире инструментов. Несмотря на то, что подтвержденной жизнью модели получения гарантированной прибыли с помощью Web пока не существует, в Web, как грибы, возникают новые коммерческие узлы. Появился новый смелый метод доставки содержимого через Web, который называется "сетевым вещанием" (netcasting). Он позволяет просматривать ресурсы Web в автономном режиме в удобное для вас время.

2. РАБОТА С БРОУЗЕРАМИ INTERNET

Адреса Web (URL)

Если вы когда-нибудь видели рекламные объявления, гласящие: "Посетите наш узел Web", вы, должно быть, припоминаете какие-то загадочные буквы, называемые в таких объявлениях адресами, или URL (URL – это аббревиатура Uniform Resource Locator, то есть унифицированный локатор ресурсов). Адреса почти всегда начинаются с букв http:. Web-адрес начинается с имени протокола (метода подключения к источнику информации), и в большинстве случаев таким протоколом является протокол HTTP. HTTP – это аббревиатура от английского Hypertext Transfer Protocol, то есть протокол передачи гипертекста. Он означает, что данный ресурс можно найти на Web-сервере. За указанием протокола следует :// (произносится как "двоеточие-две косых"), а затем – адрес Internet в форме узел.субдомен.домен. После этого иногда идет двоеточие и номер порта (что бывает, однако, довольно редко), а затем – ведущий к данному ресурсу путь с перечислением имен папок или каталогов, также отделенных друг от друга косыми. Далее может быть указано имя файла, которое в большинстве случаев заканчивается расширением .htm или .html. Такое расширение присваивается файлам в формате HTML, которые являются самыми распространенными документами в Web. К счастью, чаще всего вам не придется вводить адреса Web вручную, поскольку для этого можно воспользоваться гиперссылками, в которых содержатся URL.

Не приходите в отчаянье при виде жуткой мешанины аббревиатур, с которой вы сталкиваетесь, начав путешествовать по Web. Как я уже говорил выше, URL означает просто заумное название адреса, который могут распознать Web-браузеры. URL всегда имеют следующую форму:

протокол://узел:порт/каталог/файл

Таким образом, URL `gopher://gopher.hike.te.chiba-u.ac.jp:70/11/arvive/net-legends-fac` дает браузеру указание: "Использовать протокол Gopher для под-

ключения к узловому компьютеру, носящему название `gopher.hyke.te.chiba-u.ac.jp` (т.е. компьютер находится в Японии (`jp`), подключен к сети академических учебных заведений (`ac`) через сеть университета Чика (`chiba-u`), в котором ему присвоено имя `gopher.hyke.te`), подключиться к порту 70, просмотреть папку `11/archive/` И найти файл `C` именем `net-legends-faq.`" Протокол, который обычно применяется для подключения к гипертекстовым документам, называется HTTP, т.е. протоколом передачи гипертекста, поскольку браузеры пользуются им для просмотра гипертекстовых документов. Если вами затребован этот протокол, URL будет начинаться с `http:` (другие протоколы – это `ftp:`, `telnet:` и т.д. Существует также протокол, начинающийся с `file:`. Он является эквивалентом `ftp:`).

Еще одним, возможно, непонятным для вас сокращением, с которым приходится сталкиваться в ходе работы с Web, является HTML (Hypertext Markup Language – язык разметки гипертекста). HTML – это специальный язык программирования, применяемый для создания гиперссылок в текстовых документах с тем, чтобы сделать их гипертекстовыми документами. Гипертекстовые документы в Web, как правило, заканчиваются расширением `.htm` или `.html`.

Основные принципы работы браузеров

Как правило, запустив программу браузер Web, вы открываете основную Web-страницу (`home page`), т.е. исходное место, с которого вы предпочитаете начинать сеансы путешествия в Web. В качестве основной можно использовать Web-страницу, установленную браузером по умолчанию, либо указать нужную вам Web-страницу. Некоторые браузеры также могут быть запущены при щелчке на Web-адресе в другой программе. Сегодня существуют программы электронной почты, например, Outlook Express, которые позволяют дважды щелкнуть на URL в сообщении электронной почты, чтобы автоматически запустить браузер и открыть соответствующую Web-страницу.

Так как развитие Internet и, в частности, World Wide Web идет хаотически и децентрализовано, начинающие пользователи часто оказываются сбитыми с толку различными терминами, применяющимися для названия одних и тех же понятий, или, наоборот, одинаковыми терминами, применяемыми в разных программах для обозначения разных понятий. В частности, это касается терминов, относящихся к Web-страницам – в разных программах можно встретить такие названия, как основная, стартовая, домашняя, главная, начальная и т.п. Мы будем называть основной страницей (`home page`) Web-страницу, которая открывается по умолчанию при запуске браузера. Начальная страница (`start page`) – это Web-страница, посвященная какой-либо теме на Web-узле компании. Одна из начальных страниц Web-узла является главной (`main page`) – переходя по ссылкам, содержащимся на такой странице, можно добраться до любого документа, содержащегося на том или ином узле. Таким образом, пользователь может выбрать в качестве основы страницы любую главную, начальную или обычную Web-страницу какой-либо компании, если он хочет, чтобы каждый сеанс работы в Web начинался с просмотра именно этой страницы.

Диалоговые службы предлагают пользователям два способа доступа к Web: либо с применением встроенных лицензированных браузеров (обычно Microsoft

Internet Explorer), либо с помощью внешнего браузера в совокупности с главной программой доступа. Провайдеры Internet также позволяют запускать любой понравившийся вам браузер через удаленный доступ (большинство пользователей выбирают для этого Internet Explorer или Netscape).

Популярность Web растет с каждым днем, и вы можете столкнуться с задержками при подключении к новым адресам. Если при переходе по какой-то гиперссылке документ долго не открывается или после длительного ожидания появилось сообщение об ошибке, попробуйте еще раз открыть документ, сначала сразу после сбоя, а затем – в непиковое время (поздно вечером или в выходные).

Открыв Web-страницу, можно выполнять следующие операции:

- Просматривать интересующие вас документы с помощью гиперссылок. В любой момент можно свернуть совершенно в другую сторону от развития темы или просмотреть список всех документов, которые вы просматривали в ходе данного сеанса, а затем сразу перейти к одному из таких документов.
- Переходить к конкретному Web-адресу (URL). Как правило, для того, чтобы после запуска браузера не дожидаться окончания загрузки основной страницы, надо нажать кнопку Stop и ввести необходимый адрес.
- Вставлять закладки, которые дадут вам возможность возвращаться к интересующей вас странице, избавляя от необходимости вновь повторять в обратном порядке все пройденные этапы или просматривать весь журнал.
- Получать или пересылать по почте интересующие вас документы и файлы.
- Просматривать скрытый URL (Web-адрес), на который указывает данная гиперссылка.
- Назначать в качестве основной любую интересующую вас Web-страницу, чтобы при каждом запуске браузера сразу можно было увидеть нужную вам информацию без дополнительных переходов по гиперссылкам.
- С помощью соответствующей команды или меню получать доступ к справочной системе, чтобы ознакамливаться с методами использования данной программы и информацией о самой Web.
- Находить информацию о новостях Internet.

Чтение страницы с помощью браузера

Web-страницы могут содержать форматированный текст и заголовки, иллюстрации, фон и цветовые эффекты, а также гиперссылки, которые могут быть представлены с помощью выделенного тем или иным образом текста или с помощью изображений. В большинстве графических браузеров гиперссылки выделены голубым цветом (если только автор страницы не назначил другой цвет) и подчеркиванием (если, опять же, автор не назначил другой цвет и не изменил параметры настройки программы).

Довольно часто Web-страница может не помещаться на экране. Аналогично другим программам, в графических браузерах для просмотра материала, выходящего за пределы экрана, используются полосы прокрутки. Если вам необходима конкретная часть информации, находящаяся на длинной странице документа, попробуйте найти ключевое слово. Как правило, это можно сделать с помощью соответствующей команды меню.

Если открытие страницы, особенно содержащей много графики, идет

слишком медленно, либо если у вашего браузера возникают проблемы при загрузке некоторых видов художественного оформления или каких-либо Web-страниц, советуя подумать об отключении функции автоматической загрузки графических изображений, для чего большинство браузеров имеют специальную команду. В этом случае вы сохраните возможность загружать, при необходимости, любые картинки, которые хотели бы увидеть, и даже видеть все художественное оформление страницы одновременно, но процесс просмотра будет происходить намного быстрее.

Переход по гиперссылкам

В графических браузерах для перехода по гиперссылке необходимо поместить на нее указатель мыши (указатель при этом изменяется для индикации того, что вы находитесь в области активной гиперссылки, – в Internet Explorer и Netscape вместо стрелки появляется пиктограмма с изображением руки) и щелкнуть на ней один раз (советую как можно скорее избавиться от привычки щелкать дважды).

Все браузеры имеют команду Back (Назад), часто в виде панели инструментов, с помощью которой вы можете возвратиться на предыдущую страницу. Вернувшись назад, вы можете также пойти снова вперед, воспользовавшись для этого командой Forward (Вперед), и возвратиться по пройденному ранее маршруту к самому последнему пункту, которого вы до этого достигли.

Кроме того, можно вывести на экран список всех Web-страниц, на которых вы побывали с момента начала данного сеанса работы (в графическом браузере он будет иметь вид меню, в текстовом браузере такой список открывается на отдельной странице).

В списках просмотренных страниц многих браузеров регистрируются только те страницы, которые вы посетили по "прямой линии" от исходной точки. Если вы возвращались назад или переходили к другой гиперссылке, то утратите все этапы, пройденные вами до гиперссылки, к которой вернулись. Так, например, если вы прошли этапы А, В, С и D, а затем вернулись к В и перешли к Е, то в списке могут отображаться только этапы А, В и Е.

Как узнать, куда переходить

Поскольку реальной точки отсчета в Web не существует, ориентироваться в ней довольно сложно. Хотя начальная страница по умолчанию должна предоставлять пользователю довольно удобные исходные точки, советуя вам сначала немного попутешествовать по Web и проверить, куда вы сможете из этих точек добраться.

В большинстве браузеров, если у вас есть конкретный Web-адрес (например, адрес, который вы видели в рекламном объявлении, или который был прислан вам по электронной почте), то для того, чтобы попасть в нужную Web-страницу, не проходя по всем ведущим к ней гиперссылкам, вы можете ввести известный вам URL. (Кстати, URL произносится как "у-эр-эл".) Кроме того, вы в любой момент можете перейти к основной странице. В графических браузерах для этой цели имеется кнопка Home (Домой), часто с изображением домика.

Щелкните на графической схеме

Одним из наиболее распространенных средств перемещения по узлам Web является графическая схема узла (image map). Такая схема представляет собой изображение или набор изображений, при щелчке на которых браузер переходит к другим Web-страницам. Web-узлы с хорошо проработанным интерфейсом зачастую содержат две основные схемы: первая имеет вид "шапки" в верхней части начальной страницы узла, и функции ее активизируются с помощью щелчка на одном из элементов; вторая представляет собой маленькое меню, расположенное внизу каждой другой страницы.

Работа с кадрами

Все чаще и чаще вам будут встречаться страницы, поделенные на кадры (frames) – специальные области, содержимое которых изменяется независимо друг от друга. (Хотя кадры на Web-страницах используются уже сравнительно давно, администраторы большинства узлов, по крайней мере на начальных страницах, воздерживаются от создания кадров. Это связано с нежеланием отталкивать от своего узла пользователей, браузеры которых не поддерживают кадров, не говоря уже о том, что многие люди вообще считают их слишком громоздкими и отвлекающими внимание).

Наиболее распространенными видами кадров являются кадр для передвижения по Web-узлу и кадр просмотра содержимого. Иногда кадры используются для вывода на экран рекламных объявлений по мере того, как пользователь переходит от страницы к странице узла Web.

Вспомогательные окна

Еще одним нововведением в интерфейсе Web является использование дополнительных плавающих окон. Хотя многие браузеры позволяют щелкнуть правой кнопкой мыши (или, в Macintosh, щелкнуть и удерживать эту клавишу в нажатом состоянии) на гиперссылке, в результате чего на экране появляется меню, с помощью той или иной команды которого можно открыть соответствующую страницу в новом окне, разработчики Web создали также гиперссылки, позволяющие автоматически открывать новое окно. Некоторые узлы также выводят на экран маленькое окно без меню, которое может использоваться в качестве панели управления. Иногда это может привести к некоторой путанице, например, когда вы длительное время путешествуете по Web и в конце сеанса на вашем экране оказываются открытыми несколько дополнительных окон.

Не забывайте закрывать вспомогательные окна сразу после того, как вы ими воспользовались, а также выясните, какой метод переключения окон подходит вам лучше других (в Windows вы можете переключаться с помощью щелчков, нажатием комбинации клавиш Alt+Tab или посредством выбора соответствующей команды в меню). Запомните, что если вы немного запутались и не знаете, как попали в окно, в котором на данный момент находитесь, всегда можно воспользоваться кнопкой Back (Назад).

Microsoft Internet Explorer

Internet Explorer – это не только браузер диалоговой службы Microsoft Network. Можно сказать, что эта программа является исключением среди браузеров, поскольку она может работать с любыми подключениями к Internet. Существуют версии Internet Explorer как для Windows, так и для Macintosh, однако в Windows эта программа применяется намного шире.

Internet Explorer имеет кнопки Back (Назад) и Forward (Вперед). (В версии 4.0 с помощью щелчка правой клавишей мыши на этих кнопках вы можете увидеть десять своих последних перемещений в любом направлении). Вы можете вернуться в любой из недавно пройденных вами узлов, открыв меню File (Файл) и выбрав нужную страницу из списка, расположенного рядом с кнопкой этого меню (сразу над командой Exit (Выход). Когда вы начинаете вводить URL, в Microsoft Explorer 4.0 автоматически предлагается ряд URL, введенных вами до этого и до какого-то момента совпадающих с вводимым вами в данный момент адресом. Если адрес совпал полностью, надо просто нажать клавишу Enter и принять подсказку. В противном случае продолжайте ввод URL самостоятельно.

Щелкнув на кнопке раскрытия списка адресов, можно выбрать любой адрес из тех, которые вы когда-либо вводили. Чтобы вернуться к основной странице, щелкните на кнопке Home (Домой).

Ссылки на наиболее интересные, на ваш взгляд, страницы можно сохранить, выбрав команду Favorites>Add to Favorites (Избранное>Добавить в "Избранное") Добавляемая страница в тот же момент станет элементом меню избранных страниц. Чтобы перейти к какой-либо странице, занесенной в список избранных, вам надо просто выбрать элемент из этого меню.

Чтобы сохранить в Internet Explorer какой-либо документ Web, выберите команду File>Save As (Файл>Сохранить как). Кроме того, вы можете сохранить и ярлык ресурса, – небольшой файл, содержащий Web-адрес, – выбрав для этого команду File>Create Shortcut (Файл>Создать ярлык). Чтобы отправить такой файл какому-либо другому пользователю, выберите команду File>Send>Shortcut (Файл>Отправить>Ссылку на нее по почте), в результате чего на экране появится окно создания нового сообщения электронной почты с уже вложенным в сообщение ярлыком.

Чтобы просмотреть исходный текст документа Web, выберите команду View>Source (Вид>В виде HTML). Изменение основной страницы также представляет собой несложный процесс.

1. Первым делом перейдите на Web-страницу, которую вы хотели бы использовать в качестве основной.
2. Выберите команду View>Options (Вид>Свойства обозревателя) и щелкните на вкладке General (Общие) появившегося в результате этого действия диалогового окна.
3. Щелкните на кнопке Current (С текущей).
4. И, наконец, щелкните на кнопке OK.

Чтобы получить доступ к справочной информации в Internet Explorer, вы-

берите команду Help>Help Topics (Справка-Содержание и предметный указатель). Кроме того, в меню Help (Справка) имеется ряд команд, с помощью которых можно найти множество интересной информации о Web.

Netscape

Netscape Navigator (как правило, эту программу называют просто Netscape) является одним из самых распространенных Web-браузеров, уступая пальму первенства лишь Internet Explorer, который продолжает отвоевывать тот огромный рынок сбыта, который некогда принадлежал исключительно Netscape. Последняя версия Netscape, Netscape Communicator, стала настоящим бестселлером. Та часть программы, которая представляет собой браузер, до сих пор носит название Netscape Navigator (так же, как и несколько последних версий).

Запуск Netscape осуществляется двойным щелчком на пиктограмме Netscape (либо выбором команды Netscape Navigator 4.0 из меню Start (Пуск)), в результате чего на экране появляется начальная страница Netscape.

Для перемещения со страницы на страницу воспользуйтесь кнопками Back и Forward. С помощью меню Go вы сможете увидеть перечень страниц, на которых побывали в ходе текущего сеанса работы. Чтобы перейти на конкретную Web-страницу, введите ее адрес в строке Location, которая, как только вы начнете набирать адрес, сменится строкой Go To. По мере ввода URL Netscape постарается закончить его автоматически. Если предложение программы соответствует тому, что вы собирались ввести (и вы это заметили), нажмите клавишу Enter, в противном случае продолжайте ввод. Вы также можете открыть раскрывающийся список, в котором перечисляются все введенные вами когда-либо адреса.

Чтобы сделать в Netscape закладку, щелкните на кнопке Bookmarks и выберите Add Bookmarks. Если вам надо перейти к какой-либо закладке, выведите меню Bookmarks и выберите из него нужный элемент.

Для сохранения в Netscape документа Web, выберите команду File>Save As. Чтобы отправить по почте документ какому-либо другому пользователю, воспользуйтесь командой File>Mail Document. Для управления способом отправки документа (в виде документа HTML (по умолчанию) или в виде простого текста), щелкните на кнопке Attachment.

Если вы хотите увидеть исходный текст HTML Web-страницы, выберите команду View>Source. Чтобы изменить в Netscape основную страницу, первым делом скопируйте URL страницы, которым хотите воспользоваться. После этого выберите команду Edit>Preferences>General Preferences и щелкните на вкладке Appearance. Введите или вставьте Web-адрес в строке Browser Starts With, расположенном в группе Startup, и щелкните на кнопке OK.

В любой момент, когда вам понадобится справка о Netscape, можете воспользоваться командой Help>Help Contents (либо любой другой командой из меню Help). Просмотреть, что изменилось в Internet за последнее время, можно, щелкнув на кнопке Places и выбрав пункт What's New? What's Cool?, либо какой-нибудь другой.

Поиск в Internet

Как только вам представился шанс хоть немного попутешествовать по Web, у вас, вполне вероятно, сразу возник вопрос, каким способом в ней можно найти нужную информацию. Как бы ни было просто переходить со страницы на страницу и наугад бродить от одного интересного узла к другому, таким способом вы не сможете определить ясного и прямого пути и найти в Web конкретного адресата, если вам не известен его точный Web-адрес.

На наше счастье, нашлись умные люди и компании, которые создали в сети узлы, помогающие находить в Web разную информацию. Хотя единого и определенного места, из которого можно было бы осуществлять поиск, не существует, зато в нашем распоряжении имеется ряд поисковых служб (и время от времени появляются все новые). Кроме того, Internet изменяется настолько быстро, что любой централизованный список узлов для некоторых методов непременно будет устаревшим, едва появившись. И все же процесс "схематизации" Internet продолжается непрерывно, и уже на нынешнем этапе разработаны средства, вполне способные помочь вам найти в Internet то, что вы ищете. Поскольку единого и определенного способа поиска в Web не существует, самым лучшим подходом зачастую является применение нескольких разных методов.

Новинки в области поиска информации

В последнее время каталоги Web и ее поисковые службы приобретают все больше и больше общих черт. Существует еще одна новая тенденция: а именно то, что постоянно и повсеместно возникают универсальные поисковые Web-узлы, которые содержат ссылки или разделы, с помощью которых можно использовать самые популярные каталоги и поисковые службы Web. Широкое распространение интрасетей вызвало потребность в создании поисковых служб, с помощью которых пользователи могли бы находить ресурсы, расположенные в локальной сети предприятия.

Если вы являетесь пользователем MS Internet Explorer 4.0 или Netscape Navigator 4.0, то можете вводить термины непосредственно в адресной строке и получать перечни ссылок на соответствующие Web-страницы с помощью используемой по умолчанию поисковой службы. Можете быть абсолютно уверены, что по мере того, как Internet продолжает расти в геометрической прогрессии и ее структура становится все более сложной (хотя она уже и так достаточно запутана и хаотична), на рынке программного обеспечения будут появляться новые, все более и более сложные средства поиска, помогающие с точным попаданием находить нужную вам информацию и ресурсы.

Поиск в Web

В Web имеется ряд узлов, предлагающих пользователю одну из двух моделей поиска конкретной информации. Суть первой модели состоит в использовании так называемых каталогов (directory) – узлов Web, содержащих ссылки на различные ресурсы Web, организованные по темам, как это обычно делается в справочниках типа Желтые страницы (Yellow Pages). Вторая модель заключается

в обращении к специальным поисковым службам (search engine). В этом случае вы вводите ключевое слово для поиска, после чего поисковая служба выдает вам список названий узлов, которые она сочла совпадающими с темой вашего поиска. Ниже будут приведены примеры применения каждого из этих методов.

Поиск в каталогах

Одним из лучших каталогов Web является узел Yahoo. Вы можете увидеть его, введя в адресной строке, расположенной в верхней части Web-браузера, следующий адрес: <http://www.yahoo.com>. На рис. 2.1 показана главная страница этого Web-узла на момент написания этой главы. Помните, что методы использования и внешний вид большинства Web-узлов время от времени обновляются, поэтому сейчас этот узел может выглядеть уже несколько иначе.

Сделайте закладку для Web-страницы Yahoo или внесите ее в список избранных страниц. Сделав это, вы сможете быстро переходить к просмотру каталога Yahoo в любой момент, когда захотите начать поиск какой-либо информации.

Поиск по теме

Yahoo имеет иерархическую организацию. Это означает, что можно начать поиск с самой общей темы и постепенно все более и более сужать область поиска. Некоторые из основных подтем также перечисляются на одном уровне с темами, что дает возможность при желании пропустить один этап.

В Yahoo названия категорий оформлены полужирным шрифтом, а перечни тем, которые не подразделяются на категории, набраны обычным шрифтом.

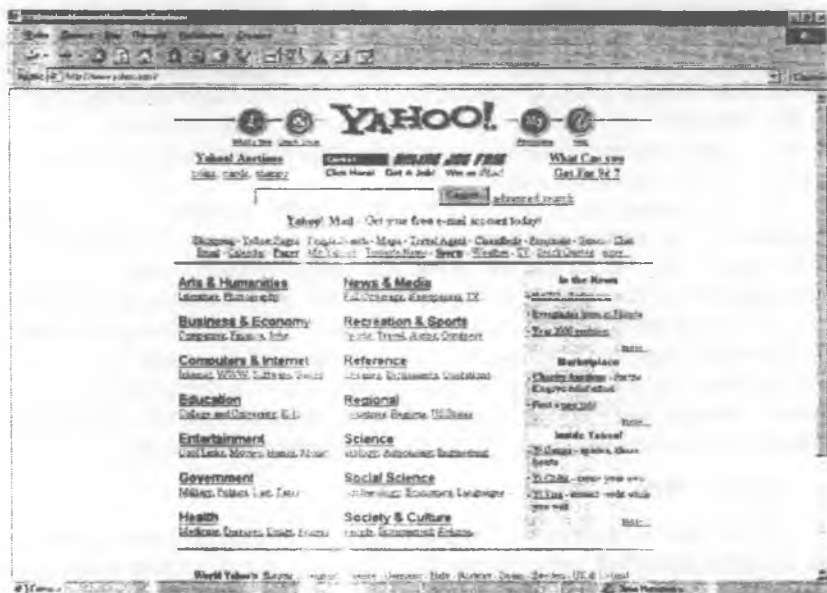


Рис. 2.1. Главная страница популярного каталога Yahoo

Давайте представим, что вас заинтересовала одна из проблем врачебной этики, например – кому из нескольких кандидатов должен достаться донорский орган для пересадки. В этом случае вы можете начать поиск, выбрав подтему Medicine (медицина) категории Health (здоровье), в результате чего на экране появится страница Yahoo Health: Medicine (рис. 2.2).

Как видите, одним из подразделов подтемы Health: Medicine является Biomedical Ethics (врачебная этика) (Символ "@", указанный рядом с элементом списка, означает, что данная тема встречается в Yahoo в нескольких местах. Это значит, что вы можете добраться до интересующей вас страницы не одним, а несколькими путями, и не должны будете читать мысли других людей, создавших этот узел). Чтобы перейти к странице, содержащей список страниц, посвященных нужной вам теме, щелкните на пункте Biomedical Ethics. Вы видите, что этот элемент является подразделом иерархии Arts (искусства), так как связан с этикой, которая отнесена разработчиками узла к категории искусств (рис. 2.3).

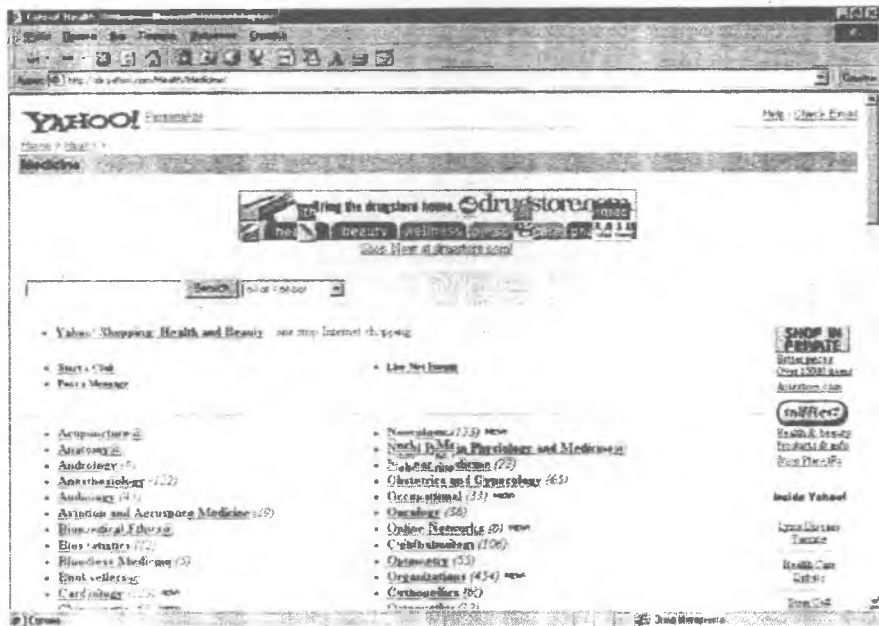


Рис. 2.2 Вы можете попасть на страницу Health>Medicine, либо щелкнув на гиперссылку Medicine, либо щелкнув на ссылке Health, а затем выбрав пункт Medicine на странице Health

Помните, что если вам надо вернуться к предыдущей теме в иерархии Yahoo, следует воспользоваться кнопкой Back (Назад).

Думаю, что нет необходимости напоминать, что когда вы дойдете до страницы, название которой покажется вам интересным, то можете просто щелкнуть на соответствующей гиперссылке и перейти сразу к этой странице.

Поиск по ключевому слову

Конечно, вы понимаете, что не всегда бывает просто угадать, в каком именно месте иерархической структуры, подобной Yahoo, следует искать интересующую вас страницу или тему. На наше счастье, в верхней части каждой страницы имеется строка ввода для поиска по ключевому слову.

Для того чтобы выполнить поиск, введите ключевое слово (или, чтобы сделать поиск более конкретным, несколько слов) в строке, расположенной сверху страницы, и щелкните на кнопке Search.



Рис. 2.3. Страница в каталоге Yahoo, посвященная врачебной этике

Если вы выполняете поиск не из главной, а из какой-либо другой страницы, то можете выбирать между поиском по всему каталогу Yahoo (Search All in Yahoo) и поиском элементов только в текущей категории (Search only in Topic).

Предположим, вам захотелось подробнее узнать о каяках, и вы хотите увидеть, имеются ли в Internet какие-либо ресурсы, посвященные этой теме. Введите в строке поиска слово каяк (каяк – небольшая лодка, использовавшаяся коренными племенами Северной Америки; в настоящее время стала спортивным снаряжением) и щелкните на кнопке Search, в результате чего Yahoo выведет на экран список всех узлов, тем или иным образом связанных с этим ключевым словом, как показано на рис. 2.4 (причем само слово на каждой странице будет выделено полужирным шрифтом).

Поиск с помощью поисковых служб

Теперь, когда вам известно, как осуществлять поиск информации в каком-либо каталоге Web, у вас не вызовет затруднения и использование поисковой службы.

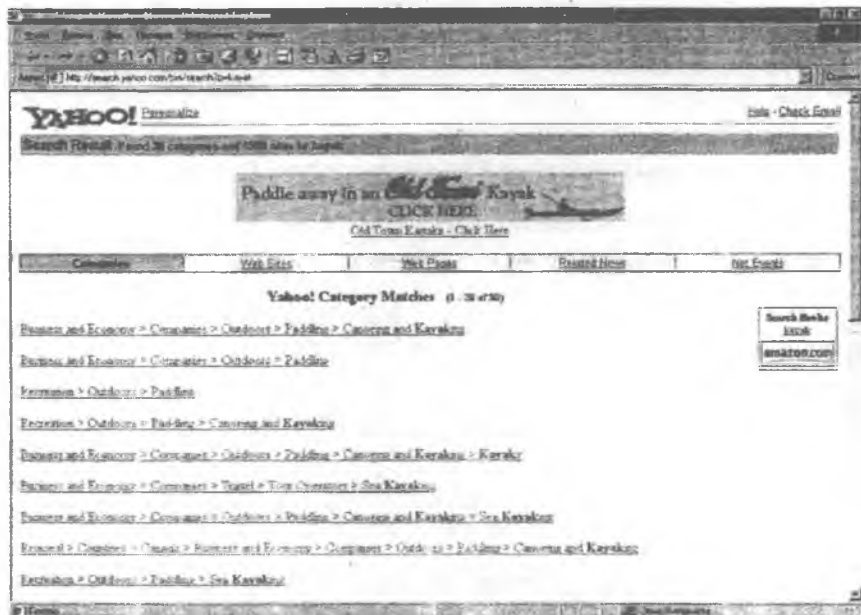


Рис. 2.4. Здесь изображен перечень нескольких страниц, содержащих информацию о каяках, полученный в результате поиска в Yahoo

В сущности, единственная разница между первым и вторым средством заключается в том, что в первом случае информация, представляемая узлом, имеющим, подобно узлу Yahoo, иерархическую структуру, помещается в каталог обслуживающим персоналом. Это означает, что в предоставляемый пользователю список входят только узлы Web, которые заслуживают внимания с точки зрения сотрудников каталога. В отличие от такого положения дел, большинство поисковых служб стремятся к охвату всех Web-узлов, хотя это практически невозможно. (Как уже упоминалось выше, поисковая служба – это узел Web, специально предназначенный для выполнения поиска в Internet.) Собственно говоря, в обоих случаях вы пытаетесь найти созданный кем-либо список узлов, но поисковая служба, как правило, возвращает результаты в более широком диапазоне.

Большинство поисковых служб позволяет пользователю делать очень специфические, даже сложные, запросы, довольно похожие на те, которые предлагаются при работе с программами баз данных. Однако, к счастью, при обычном повседневном поиске такой подход не практикуется. Как правило,

одного ключевого слова – в крайнем случае, двух (для выполнения более узкого поиска) – бывает вполне достаточно. Например, в обсуждаемом нами примере такими ключевыми словами являются слова "медицинская этика".

Теперь надо только начать шелкать на заинтересовавших вас узлах, чтобы просмотреть содержащуюся на них информацию, так или иначе связанную с интересующей вас темой.

Программа MS Internet Explorer также имеет встроенную поисковую страницу, которая называется Find It Fast (Поиск в Web). Кроме того, при желании можете в качестве используемой по умолчанию страницы поиска назначить ту, которой вы отдаете предпочтение.

Адреса некоторых каталогов и поисковых служб Internet.

Ниже перечислены адреса ряда других интересных каталогов поисковых служб.

Ресурс	Web-адрес
Российские	
Rambler	http://www.rambler.ru
Yandex	http://yandex.ru
AU!	http://www.au.ru
Апорт	http://www.aport.ru
Зарубежные	
Alta Vista	http://www.altavista.com
Amazing Environmental Organisation Web Directory!	http://www.webdirectory.com
Berkley Public Library's Index to the Internet	http://www.ci.berkley.ca.us:80/bpl/bkmk/index.html
Electric Library	http://www.elibrary.com/id/2525
Yahoo	http://www.yahoo.com

3. E-MAIL – ЭЛЕКТРОННАЯ ПОЧТА

Отправка и получение электронной почты

Сейчас рассмотрим основные понятия, связанные с электронной почтой, а именно – как отправлять и получать электронные сообщения.

Вы очень скоро привыкнете к применению электронной почты для отправки сообщений и поймете, что она является очень удобным средством связи, не хуже телефона. Кроме того, в отличие от телефонной связи, она не требует от вашего корреспондента бросать свои дела и немедленно отвечать на ваш звонок. Вы можете отправить ему огромное количество информации, а он ответит тогда, когда у него будет свободное время. Более того, при этом виде связи можно сначала наскоро набросать сообщение, а перед отправкой отредактировать его.

Электронная почта – это "кровь" Internet. Миллионы письменных сообщений ежедневно курсируют по проводам, обеспечивая людям на всей планете связь

друг с другом в течение считанных секунд. Одной из причин, почему Internet стала международной компьютерной сетью, является то, что она является достаточно гибкой системой и допускает к участию в связи практически любые виды компьютеров. Преимущества такого положения дел очевидны: вы можете отправлять и получать сообщения по Internet независимо от того, какой у вас компьютер: Macintosh, PC или какая-нибудь экзотическая машина; независимо от того, связываетесь ли вы с Internet через модем или через локальную сеть; а также независимо от того, какой программой электронной почты вы пользуетесь.

Думаю, это маловероятно, что ваша программа настолько специфична, что не упоминается мною вовсе. Однако даже в этом случае в первой части этой главы вы найдете перечень действий, относительно которых вы можете найти информацию в справочной системе своей программы или попросить совета у системного или сетевого администратора вашей организации.

Если у вас имеется учетная запись для удаленного доступа либо если вы подключены к Internet через локальную сеть на работе или в учебном заведении, можете работать в любой почтовой программе, которую сможете запустить в привычной для вас обычной операционной среде. Если ваш доступ к Internet осуществляется через коммерческую сеть, например, через America Online или CompuServe, вам следует пользоваться их встроенными программами, и для отправки сообщений по Internet потребуется только одно: чтобы вы использовали правильные почтовые адреса Internet. Если ваша учетная запись обеспечивает только интерактивный доступ к оболочке Unix, вам необходимо управлять своей электронной корреспонденцией либо с помощью одной из программ электронной почты Unix (например, Pine), либо установить почтовую программу, работающую в автономном режиме (например, Eudora), которая будет работать в вашей операционной среде и подключаться к вашей учетной записи только для того, чтобы отправить или получить электронное сообщение. И наконец, если вы в основном работаете с электронной почтой в офисе, то ваша программа должна носить "групповой" характер – она должна функционировать как календарь, адресная книга, составитель расписаний и доска электронных объявлений. Такая программа также может обеспечить вашу связь по Internet с другими сотрудниками вашей фирмы.

Работа с электронной почтой

Чаще всего при работе с электронной почтой вы будете выполнять следующие операции:

- Регистрация почтового ящика;
- Запуск почтовой программы;
- Создание учетной записи;
- Отправка сообщений;
- Чтение входящих сообщений;
- Ответ на поступившие сообщения;
- Удаление сообщений;
- Выход из почтовой программы.

В большинстве случаев регистрация почтового ящика и создание учетной записи производится один раз - на сервере провайдера предоставляющего вам услуги Internet. Подробнее смотрите ниже.

Регистрация почтового ящика

Для работы с электронной почтой необходимо завести свой почтовый ящик. Эту услугу предоставляют – провайдер, при помощи которого вы подключаетесь к Internet, либо вы регистрируете его на одном из бесплатных почтовых серверов.

Рассмотрим регистрацию своего почтового ящика на бесплатном почтовом сервере, расположенном по адресу: <http://www.mail.ru> (рис. 3.1), набрав этот адрес в адресной строке вашего браузера, вы зайдете на главную страницу:

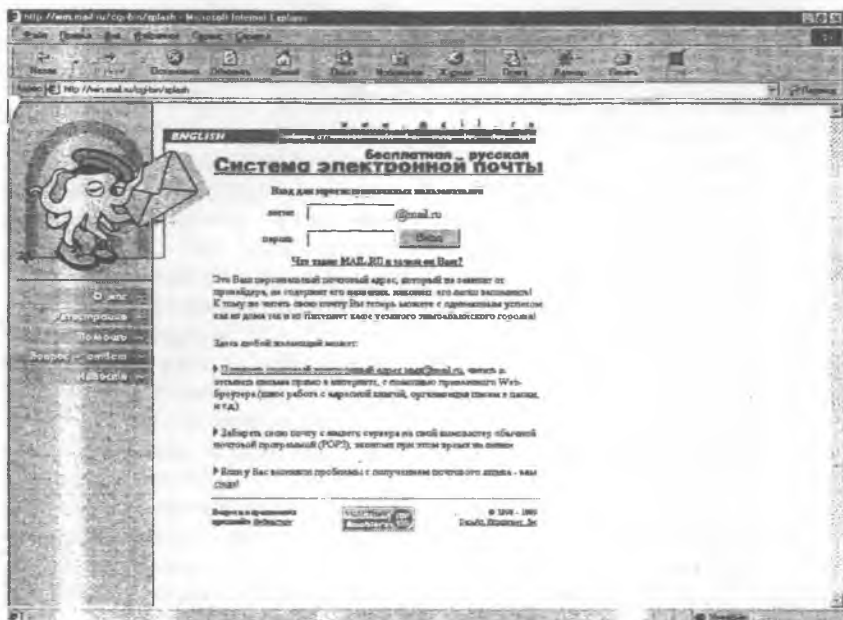


Рис. 3.1. Главная страница бесплатного почтового сервера: <http://www.mail.ru>.

затем пройдете по ссылке: [Получить почтовый электронный адрес имя@mail.ru](mailto:Получить_почтовый_электронный_адрес_имя@mail.ru), (в случае, если вы еще там не зарегистрированы) и увидите «соглашение об использовании», которое вы должны будете принять.

Теперь предстоит заполнить регистрационную форму, с этим не возникнет трудностей, если следовать рекомендациям, приведенным под полями заполнения в регистрационной форме (рис 3.2):

На почтовых серверах регистрируются большое множество пользователей и заводят свой идентификатор, так же, как это сделаете и вы, возможно, выбранный вами (Login) уже используется, но не спешите отказываться, добавьте к вашему (Login) ваши инициалы, принадлежность к городу проживания и т.д., например:

`ivanov@mail.ru`
`ivanov_ii@mail.ru`
`_ivanov_@mail.ru`

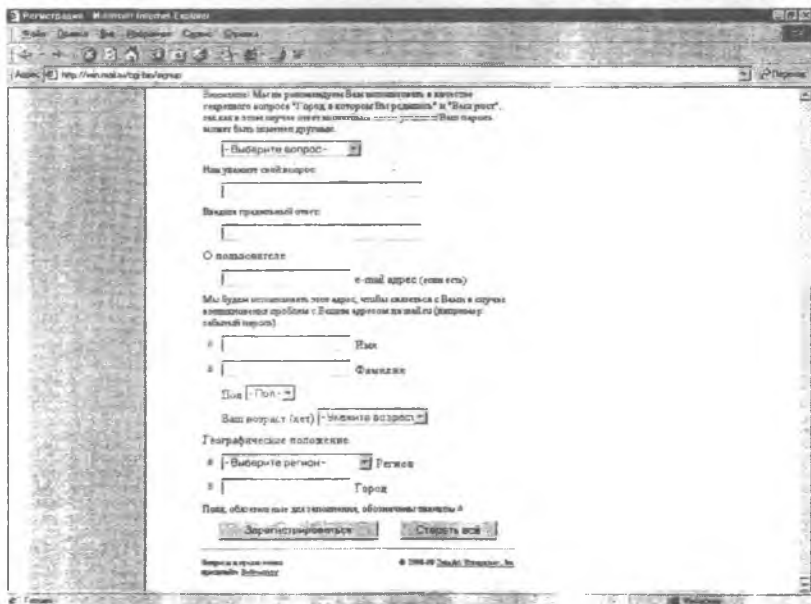
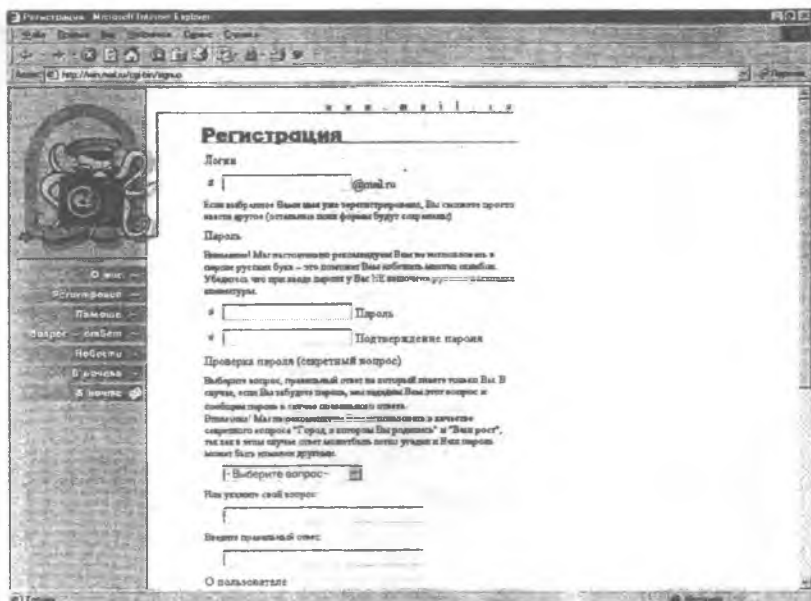


Рис 3.2 Регистрационная форма

После успешной регистрации вы увидите сообщение, откуда сможете войти в вашу почту:



Рис 3.3 Ваша почта.

Запуск почтовой программы

Большинство почтовых программ запускаются точно так же, как любая другая программа, то есть, как правило, двойным щелчком на ее пиктограмме или с помощью выбора названия этой программы в меню (в Windows 95 это меню Start или Пуск, в Macintosh – Apple). Если соединение с Internet еще не установлено, ваша программа электронной почты запустит это процесс.

После того, как почтовая программа запустится, вы увидите на экране либо содержимое папки для поступающих в ваш адрес сообщений, либо список всех ваших папок (в этом случае вам потребуется открыть окно Inbox или Входящие).

В последнее время в Internet появилась новая услуга – бесплатная учетная запись для электронной почты (например, Hotmail.com и Juno.com), предлагающая доступ к электронной почте, основанной на Web. Все расходы по поддержанию таких учетных записей оплачивают рекламодатели, размещающие свои объявления на Web-страницах соответствующих узлов.

Кроме папки Inbox (Входящие), в которой перечисляются только что полученные сообщения, у вас также имеется папка Outbox (Исходящие), в которой могут сохраняться копии ваших исходящих сообщений (некоторые программы делают это автоматически), а также папка Deleted Items (Удаленные) или Trash, в которой удаленные сообщения хранятся до тех пор, пока она не будет полностью очищена. На рис. 3.6 изображено окно просмотра папки Вхо-

дящие программы Microsoft Outlook Express.

В списках почтовых папок обычно указываются только имена отправителей и краткое содержание (Subject) сообщений (часто еще дата). Щелкнув дважды на сообщении в любой из ваших почтовых папок, вы выведете на экран окно просмотра самого сообщения.

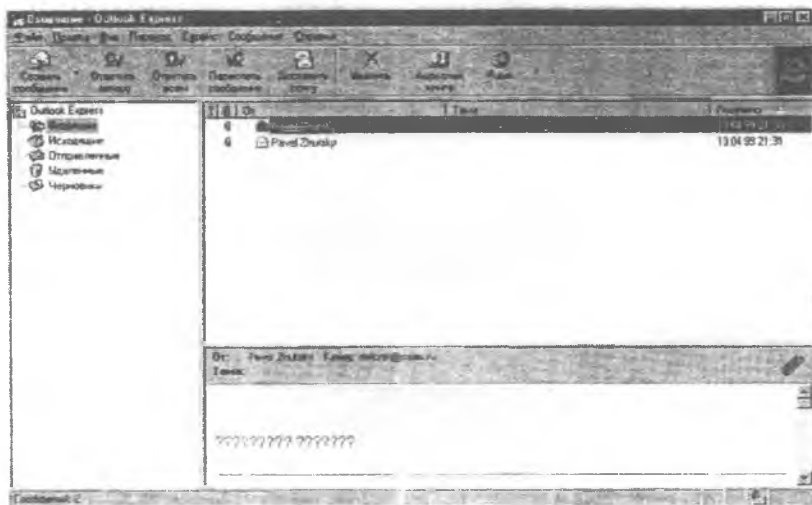


Рис. 3.4. Здесь изображена папка Входящие в программе Microsoft Outlook Express, в которой сообщения перечисляются в порядке их отправления: начиная с самых давних и заканчивая последними.

Создание учетной записи/

Для создания учетной записи запустите Microsoft Outlook Express. В меню «Сервис» выберите «Учетные записи». Выберите закладку «Почта», нажмите «Добавить →Почта». Заполните свои данные: имя, адрес электронной почты. Если вы зарегистрировались на сервере <http://www.mail.ru>, тогда в качестве сервера входящих сообщений напишите: pop.mail.ru а исходящих сообщений: smtp.mail.ru для остальных серверов эти данные могут быть другими или похожими и об их точном заполнении нужно читать в разделе «Вопросы–Ответы» на главной странице сервера.

Отправка почты

Все почтовые программы имеют команды New Message (Создать сообщение) или Compose E-mail, которые чаще всего расположены в меню Message (Сообщение). Как правило, этим командам назначены клавиатурные эквиваленты, например, Ctrl+N – для команды New Message. Когда вы приступаете к созданию нового сообщения, программа открывает новое окно. Такое окно, открытое в программе Outlook Express, изображено на рис. 3.5.

Большинство программ электронной почты позволяют сохранять адреса и впоследствии выбирать их из адресной книги или списка имен вместо того, чтобы

вводит их вручную в соответствующей строке окна создания сообщения.

Введите адрес человека, которому хотите отправить сообщение. Этот адрес должен иметь следующий вид: `username@address.domain`, где `username` – это идентификатор пользователя (имя его учетной записи); `address` – идентификатор сети и (или) компьютера пользователя в сети (адрес может состоять из нескольких слов, обозначающих узел и субдомены, отделенных друг от друга точками); а `domain` – трехбуквенный код, указывающий, является этот адрес адресом компании (`com`), общественной организацией (`org`), учебным заведением (`edu`), правительственной организацией (`gov`), военной организацией (`mil`) и т.д. (Для некоторых программ необходимо наличие специального текста, расположенного до или после адреса электронной почты Internet).



Рис. 3.5. Окно создания нового сообщения

Кроме того, запомните, что все перечисленные выше категории применяются только при отправке почты по Internet. Как правило, если вы посылаете сообщение какому-либо пользователю вашей сети (или другому клиенту вашей диалоговой службы, или другому подписчику вашего провайдера услуг), вам надо только указать имя пользователя, не указывая при этом никакой информации, связанной с Internet.

Самым простым способом отправить кому-либо сообщение является ответ на присланное. Если вы не на сто процентов уверены в том, как должен быть оформлен адрес чьей-либо электронной почты, просто попросите этого человека прислать вам электронное письмо и ответьте на него.

Чтение сообщений

Каждый раз, подключаясь к Internet, необходимо проверять свою электронную почту. Этот процесс очень похож на то, как вы, возвратившись домой, проверяете свой почтовый ящик, только содержание электронной почты

обычно намного интереснее. В некоторых почтовых программах операции отправки подготовленных к отсылке сообщений и проверки полученной корреспонденции выполняются одновременно. Большинство программ позволяют производить проверку содержания почтового ящика при их запуске.

Непрочитанные сообщения (обычно новые), как правило, показаны на экране с каким-либо указанием того, что они новые: например, тема сообщения выделена полужирным шрифтом или рядом с ней стоит флажок либо маркер. Эти меры предприняты для того, чтобы вы не пропустили какое-либо сообщение.

Чтобы просмотреть содержание сообщения, выберите его в окне программы и нажмите клавишу Enter (либо просто дважды щелкните на нем). Выбранное как исходящее сообщение. Окно входящего сообщения в программе Microsoft Outlook Express изображено на рис. 3.6.

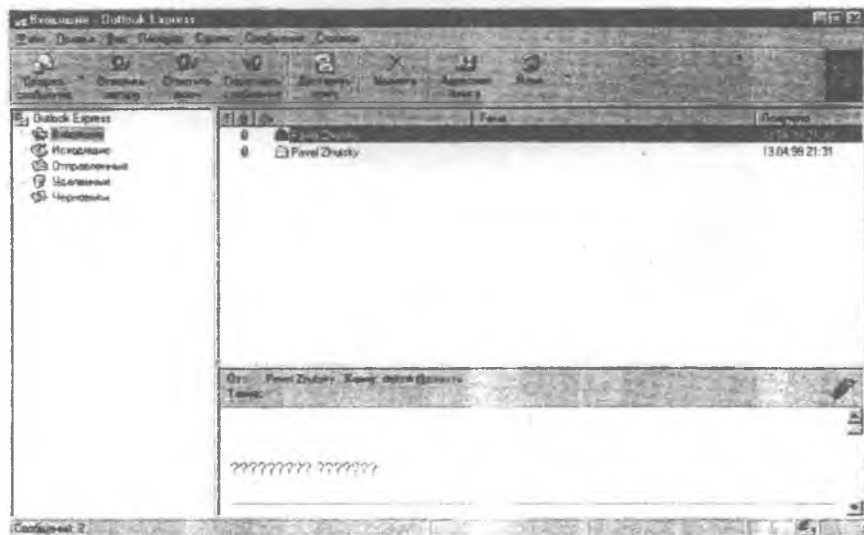


Рис. 3.6. Здесь изображена папка Входящие в программе Microsoft Outlook Express, в которой сообщения перечисляются в порядке их отправления: начиная с самых давних и заканчивая последними

Если сообщение выходит за пределы окна, воспользуйтесь полосой прокрутки, чтобы увидеть остальную его часть. Прочитав сообщение, его можно закрыть или сразу ответить на него.

Как ответить на электронное сообщение

Где-нибудь рядом с командой New Message (возможно, в том же меню или на той же панели кнопок) вы увидите команду Reply (Ответить автору). Чтобы ответить на какое-либо сообщение, выберите его в окне просмотра входящих сообщений, либо откройте его, а затем выберите команду Reply (Ответить автору).

Если вы начали отвечать на сообщение по ошибке, просто закройте окно сообщения и ответьте отрицательно на запрос о его сохранении.

Ваша программа создаст новое сообщение, автоматически адресовав его отправителю полученного вами сообщения. Некоторые почтовые программы могут также автоматически включать содержание исходного сообщения (или предоставляют вам запрос относительно того, следует это сделать или нет). Довольно часто, особенно если программа электронной почты была предназначена в первую очередь для работы в Internet, включенное сообщение может появиться на экране с символом ">" в начале каждой строки. Этот символ указывает на то, что данный текст является цитируемым, однако в разных программах применяются разные способы обозначения такого текста. Некоторые, например, просто делают перед таким материалом отступ.

Иногда у вас возникает необходимость ответить всем пользователям, которым было послано полученное вами сообщение. Большинство почтовых программ также предлагают вариант команды обычного ответа, при котором ваш ответ отправляется всем получателям полученного вами сообщения.

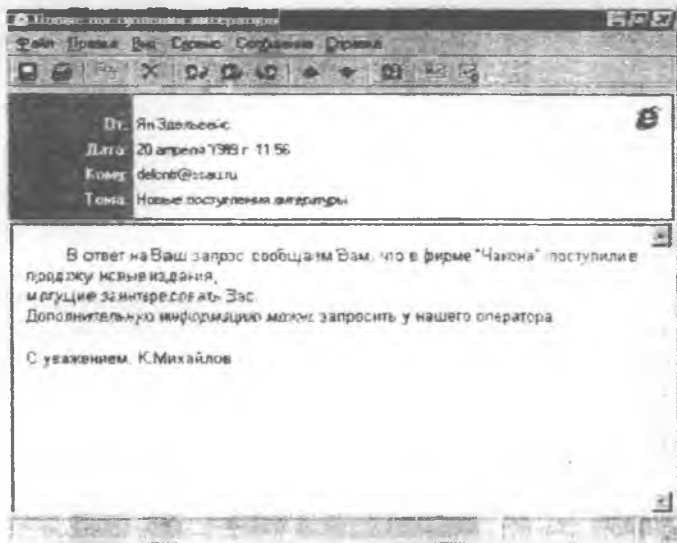


Рис. 3.7. Полученное письмо

Введите тему сообщения и нажмите Tab. (Пользователи часто забывают изменять тему, даже если обсуждение зашло уже совершенно в другую область). При необходимости добавьте адреса других получателей, либо с помощью клавиши Tab перейдите в область ввода текста сообщения и наберите свой ответ. После этого выберите команду Reply (Отправить).

Будьте точны и кратки

Старайтесь сокращать до минимума объем цитируемого текста, который

вы включаете в свой ответ. Оставляйте только то, что действительно необходимо для пояснения вашего ответного сообщения (ваш адресат может не помнить, о чем он вам писал два месяца тому назад).

Перепапки – весьма привычное явление в Internet, и вы, несомненно, столкнетесь с ними тем или иным образом. Держите себя в руках, когда у вас возникает желание кому-либо ответить таким образом.

Удаление сообщений

Если вы прочли какое-либо сообщение и совершенно убеждены, что его не надо сохранять, вам следует его удалить, поскольку оно будет только увеличивать объем папки входящих сообщений и занимать драгоценное место на жестком диске. Чтобы удалить сообщение, обычно следует выбрать его и нажать клавишу Del либо щелкнуть на кнопке Delete (Удалить) или Trash, если таковые имеются. В большинстве программ это действие переносит данное сообщение в папку Deleted mail (Удаленные) или в почтовый ящик Trash, где оно хранится до тех пор, пока вы его не удалите окончательно или не завершите сеанс работы в программе.

В некоторых программах нет возможности отменить удаление, поэтому прежде чем легкомысленно удалять сообщения, узнайте, как работает ваша программа.

Если вы изменили свое мнение относительно удаленного сообщения и хотите его восстановить, попытайтесь открыть почтовый ящик Trash или папку Deleted mail (Удаленные) и найти команду, позволяющую переносить почту из одного почтового ящика в другой или из одной папки в другую. Такая команда может так и называться – Transfer (как, например, в Eudora). Отыскав эту команду, перенесите сообщение обратно в папку входящих сообщений.

Выход из почтовой программы

После того, как вы получили почту, прочли ее и отправили ответы, вы можете либо выйти из нее, либо оставить ее работать, чтобы она периодически проверяла содержание вашего почтового ящика. Из большинства программ можно выйти, выбрав команды File>Exit или File>Quit.

Microsoft Exchange, Internet Mail или Outlook Express

Когда появилась Windows 95, программа MS Mail была вытеснена программой MS Exchange, которая распространялась совместно с новой операционной системой. (Они были похожи друг на друга, но Exchange, наряду с другими усовершенствованиями, имела больше возможностей, связанных с Internet). С выпуском Office 97 Microsoft начала распространение новой, улучшенной программы электронной почты – Outlook. Упрощенная и очень удобная в использовании версия Outlook, названная Outlook Express, входит в комплект поставки новой версии браузера Internet Explorer 4.0 компании Microsoft. В отличие от программы Outlook Express, которая предназначена только для обработки сообщений электронной почты и групп новостей, Outlook – это комплексная программа, позволяющая проводить обсуждения,

составлять расписания, сотрудничать с другими пользователями и т.д.

Internet Mail (она часто распространяется вместе с родственной ей программой Microsoft Internet News или входит в пакет Internet Explorer 3.0) была первой программой Microsoft, действительно нацеленной на Internet. При установке Internet Explorer 4.0 она заменяется программой Outlook Express. Новейшее программное обеспечение электронной почты Microsoft можно найти на следующих Web-узлах компании Microsoft, посвященных Internet Explorer:

<http://www.microsoft.com/ie> или <http://www.microsoft.com/ieintl/ru>

К счастью, почтовые характеристики Outlook Express сходны с характеристиками Exchange (с некоторыми усовершенствованиями).

Outlook Express может работать с почтой, передаваемой Internet и локальной сетью. Запустить эту программу можно двойным щелчком на соответствующей пиктограмме на вашем рабочем столе, в результате чего на экране появляется окно с двумя панелями. На левой панели вы увидите разные элементы программы, доступные пользователю, и, прежде всего – папку Inbox (Входящие) (см. рис. 3.6). На правой панели выводится содержание этой папки (но вы можете щелкнуть на большой кнопке Inbox (Входящие), расположенной в верхней части списка сообщений, и выбрать другую папку, в результате чего в этой панели будет выведено ее содержимое).

Чтобы отправить в Outlook Express сообщение, выберите Compose>New Mail Message (Сообщение>Создать) (Ctrl+N), в результате чего на экране появится окно подготовки нового сообщения. Введите адрес, нажмите Tab и перейдите в область ввода текста сообщения.

Введите текст сообщения и щелкните на кнопке Send (Отправить). Чтобы прочитать сообщение из папки входящих сообщений, надо просто дважды щелкнуть на этом сообщении. Ответ на почту отправляется с помощью команды Compose> Reply (Сообщение>Ответить автору) (Ctrl+R). В этом случае Outlook Express автоматически откроет окно подготовки нового сообщения и укажет в качестве адреса получателя адрес автора исходного сообщения. Дальнейшая процедура совпадает с операциями при отправке нового сообщения.

Чтобы удалить сообщение, выберите его и щелкните на кнопке Delete (Удалить), в результате чего оно будет перемещено в папку Deleted items (Удаленные) и будет храниться там до тех пор, пока вы специально не откроете эту папку и не удалите содержащуюся в ней почту (при этом вы получите предупреждение о том, что данное сообщение удалается безвозвратно).

Чтобы отменить удаление, откройте папку Deleted Items (Удаленные) и выберите сообщение, которое вы хотите восстановить. После этого выберите команду Edit>Move To (Правка>Переместить в папку), в результате чего на экране появится диалоговое окно, из которого выберите папку Inbox (Входящие) и щелкните на кнопке ОК.

Для выхода из Outlook Express выберите File>Exit (Файл>Выход).

Если вы все еще пользуетесь Internet Explorer 3.0 (или вы начинали с этой версии и вас устраивает ее почтовая программа), то можете работать с электронной почтой в программе MS Internet Mail. При запуске Internet Mail на экране появляется окно с двумя панелями. На верхней панели выводится содержимое

папки Inbox (но вы можете выбрать и другую папку из раскрывающегося списка, расположенного на панели инструментов), а в верхней – содержание выделенного вами сообщения. На панели инструментов, которую можно при желании настроить по-своему, вы можете увидеть еще немало полезных команд.

Чтобы отправить почту, выберите Mail>New Message или нажмите Ctrl+N в Windows либо Command+N для Macintosh. Введите адрес получателя и дважды нажмите Tab. Введите тему сообщения, опять нажмите Tab и введите текст сообщения. После этого щелкните на кнопке Send, расположенной в верхнем левом углу окна сообщения.

Чтобы проверить в этой программе пришедшую на ваш адрес почту, выберите Mail>Send and Receive или нажмите Ctrl+M (или Command+M). Тема непочитанного сообщения будет выделена в списке полужирным шрифтом. Чтобы просмотреть содержание почтового сообщения в нижней панели, выделите его тему в верхней панели (или дважды щелкните на нем, в результате чего на экране появится новое окно).

Прочитав сообщение, вы можете выбрать Mail>Reply to Author (или Ctrl+R) и ответить на него. Если, начав отвечать, вы передумали, просто закройте окно сообщения, не сохраняя его после соответствующей подсказки.

Чтобы удалить сообщение, щелкните на нем и нажмите клавишу Delete, в результате чего оно будет перемещено в папку Deleted Mail. На самом деле это сообщение не будет удалено до тех пор, пока вы не удалите его из этой папки.

Если вы хотите ответить всем пользователям, получившим копию полученного вами сообщения, нажмите не Ctrl+R, а комбинацию клавиш Ctrl+Shift+R (или выберите в меню Message>Reply, удерживая при этом клавишу Shift в нажатом состоянии).

Если вы передумали и хотите вернуть удаленное сообщение, откройте папку Deleted Mail, выберите в ней нужное сообщение, а затем воспользуйтесь командой Mail>Move to>Inbox.

Закончив чтение, отправку и отсылку ответов на почту, вы можете либо выйти из программы, либо оставить ее включенной, чтобы иметь возможность проверять новые поступления. Для выхода из программы выберите File>Exit.

Новинки программ электронной почты

Конкуренция среди программ электронной почты настолько велика, что большинство из них совершенствуется, по меньшей мере, ежегодно и каждое новое полезное свойство, появившееся в одной программе, в следующем раунде соревнования вернее всего будет улучшено и модернизировано в другой программе. Некоторые новые возможности электронной почты, которые в наше время уже становятся стандартом, включают фильтрацию (т.е. сортировку в ходе поступления) почты, получение почты с разных учетных записей, управление адресными книгами и добавление форматирования HTML и других видов форматирования к электронным сообщениям.

Отправка почты одновременно нескольким получателям

Иногда у вас возникает необходимость отправить сообщение не одному, а

нескольким адресатам. Обычно это можно сделать несколькими способами. Большинство программ позволяют перечислять адреса нескольких получателей в строке To: (Кому), как правило, отделяя их друг от друга с помощью запятой (в некоторых применяются другие символы – точка с запятой, например). Многие программы также имеют строку Cc: (Копия). Аналогично традиционным бумажным служебным запискам, в электронных сообщениях эта строка также предназначена для указания пользователей, которым вы хотите отправить копию сообщения, но которые не являются основными получателями.

Некоторые программы также предлагают строку Bcc: (Слепая), с помощью которой вы можете перечислить одного или нескольких людей, которые получат так называемые "слепые" копии данного сообщения. Это означает, что основной получатель (и получатели, перечисленные в строке Cc: (Копия)) не будут знать имен людей, получивших такие копии.

Как правило, вы можете ввести в строке Cc: (Копия) сколько угодно адресов, однако некоторые программы "задыхаются" при передаче сообщений со слишком длинными заголовками.

Отправка файлов по электронной почте

Согласитесь, это звучит слишком замечательно, чтобы быть правдой. Оказывается, можно просто "вложить" файл в электронное сообщение и почта мгновенно отправит его адресату на другой конец земного шара. И вам не придется сохранять свой файл на дискете и отправлять по простой почте или с курьером. Однако дело обстоит несколько сложнее, поскольку некоторые файлы слишком велики для отправки таким способом (если, например, его объем около мегабайта). И даже с файлами более подходящих размеров у вас могут возникнуть сложности. Большинство проблем возникает по причине несовместимости разных видов компьютеров, типов файлов, а также форматов сжатия и кодирования. Попытка заставить все эти элементы работать как следует несколько напоминает попытку вскрыть замок с шифром.

Одним из наиболее важных свойств электронной почты является то, что пользователь может отправлять вместе с сообщением файлы, которые в данном случае называются вложениями (attachment). Вложение представляет собой файл данных в любой форме, отправляемый вашей программой совместно с электронным сообщением.

Во всех программах вложение файлов производится по-разному, а некоторые диалоговые службы до сих пор не позволяют отправлять и получать файлы по Internet. Кроме того, поскольку разные программы применяют разные способы кодирования (encoding) присоединяемых файлов (т.е. перевода файла в форму, в которой он может передаваться по Internet), вам может понадобиться связаться с адресатом или отправителем таких файлов и сравнить некоторые детали, чтобы удостовериться, что ваши программы способны "общаться" в одном и том же коде.

По Internet файлы пересылаются, как правило, в виде простого текста, однако существуют протоколы, способные отправлять другие виды информации. Так, например, некоторые программы используют MIME (Multipurpose Internet Mail Extensions – многоцелевое почтовое расширение Internet) для передачи таких ви-

дов данных, как цветные изображения, звуковые файлы и видеоклипы. Если вы получили почту с вложением MIME, вы, возможно, не сможете увидеть картинку, услышать музыку или посмотреть фильм, но текстовое вложение должно пройти нормально. Вам будет дан запрос, хотите ли вы только просмотреть вложение или сохранить его в виде отдельного файла для последующего просмотра.

Оставив на время проблемы с самой почтой, хочу напомнить, что иногда пользователи пытаются отправить файл, для чтения которого у адресата просто нет соответствующего программного обеспечения. Это еще одна деталь, которую следует проверить и согласовать заранее. Так, например, если вы работаете в Word для Macintosh, а ваш получатель – в WordPerfect для DOS, вам необходимо сохранить свой файл в формате, который распознается программой адресата. Вполне вероятно, что для того, чтобы найти такие форматы, вам обоим придется внимательно ознакомиться с возможностями, предоставляемыми командами Open (Открыть) и Save as (Сохранить как) ваших программ.

Когда вы получаете файл-вложение, ваша почтовая программа, как правило, декодирует его и сообщает вам, куда он помещен. (Конечно, если ей удастся распознать формат кодирования. В противном случае в конце сообщения вы увидите не вложение, а набор жутких загогулин. Если это произошло, вам придется связаться с отправителем, как я уже говорил ранее.)

Пересылка почты

Если вы получили сообщение и хотите отправить его копию другому пользователю, то в большинстве программ это можно сделать с помощью команды Forward (Переслать).

Эта команда чаще всего располагается рядом с командой Reply (Ответить автору) (в том же меню), и работают они почти одинаково. Разница состоит в том, что при пересылке полученного сообщения ваша почтовая программа не будет вставлять в строку To: (Кому) адрес электронной почты исходного отправителя. Эта строка будет пустая, как в новом сообщении. Однако исходное сообщение будет автоматически вставлено в новое сообщение, зачастую с определенными символами (как, например, стандартный символ Internet для цитируемого текста ">") или с другим оформлением, позволяющим выделить его текст в написанном вами сообщении.

Чтобы переслать сообщение, введите в строке To: (Кому) адрес получателя и перейдите с помощью клавиши Tab в область ввода текста сообщения. Отредактируйте сообщение и (или) добавьте в его начале свои примечания, например, объяснение причин, по которым вы его пересылаете. После этого отправьте сообщение как обычно.

Фильтрация сообщений в ходе их поступления

В основе применения фильтров лежит их способность распознавать тип входящей почты, как правило, по одному из заголовков сообщения (например, от кого это сообщение; кому или по какому списку почтовой рассылки оно было отправлено, или по его теме) и автоматически переносить его из папки Inbox (Входящие) в соответствующую папку (или почтовый ящик, в зависимости от того, как

это называется в вашей программе). Наилучшие в техническом отношении фильтры могут автоматически отправлять ответы на сообщения, переправлять почту другому получателю, выполнять множественные действия и так далее.

Установка и настройка фильтров займет у вас совсем немного времени, особенно если сравнить его с тем огромным объемом рутинной работы, которую вам придется переделать в будущем, не имея их. Поверьте, как только вы поставите фильтры, которые начнут управлять вашей почтой, то не перестанете удивляться, как вы могли раньше обходиться без них (а может, просто восприняте духом и подпишитесь на двадцать новых списков почтовой рассылки!).

Работа с почтой нескольких учетных записей

Возможно, в какой-то момент вы поймете, что имеете более одной учетной записи электронной почты. Это может произойти намного проще, чем кажется. Например, после длительных раздумий вы подключаетесь к провайдеру Internet из дома за свой счет, а после этого ваш шеф неожиданно пересматривает свое отношение к Internet и вам открывают доступ к Internet на работе (или наоборот) – и, пожалуйста! Теперь вам придется управлять несколькими учетными записями сразу. Как же в этом случае организовать работу?

Существует ряд подходов к решению этой задачи. Первый заключается в том, что все учетные записи электронной почты функционируют абсолютно раздельно. Этот подход идеален для полного разграничения личной жизни и работы, то есть для того, чтобы у вас был официальный рабочий адрес и канал личной связи с друзьями и для непредвиденных ситуаций.

С другой стороны, некоторые люди регистрируют личные учетные записи исключительно для того, чтобы получить доступ к уже существующей учетной записи на работе. В этом случае никакой необходимости хранить почту в разных местах нет. При этом, однако, возникает проблема, как объединить всю свою почту и быть уверенным, что ничего не пропущено. (Существует еще одна связанная с этим проблема – как просматривать свою почту, находясь дома, не удаляя ее при этом из основной рабочей области).

Известны два способа объединения почты нескольких учетных записей. Один из них заключается в настройке вспомогательной учетной записи (или всех учетных записей, кроме одной, основной) на автоматическую пересылку сообщений на ваш основной адрес. Однако это не всегда возможно, и даже если возможно, методы добиться этого в разных системах разные, поэтому следует связаться со своим системным администратором и расспросить его об "автоматической пересылке почты".

Более простой способ заключается в том, что некоторые почтовые программы могут быть настроены на проверку множественных адресов (или проверяют некоторые адреса автоматически, а некоторые – когда вы делаете соответствующий запрос). Если вам приходится иметь дело с несколькими учетными записями и вы предпочитаете объединить всю свою почту, я бы посоветовал вам достать программу, предлагающую такие возможности (например,

Outlook Express или любую другую программу семейства Microsoft).

Управление адресной книгой

Если вы постоянно общаетесь с кем-либо корреспонденцией по электронной почте, либо вам приходится связываться с людьми, адреса которых плохо запоминаются или их трудно вводить, не сделав при этом ошибки, то знайте, что большинство программ позволяют создавать для таких адресов псевдонимы (aliases). Эти псевдонимы представляют собой короткие слова, которые вводятся вместо настоящего адреса. Списки таких адресов обычно группируются в так называемые адресные книги. Эти книги создаются по принципу обычных адресных книг, и их модули и окна часто включают место для другой важной информации (например, сведений об обычном почтовом адресе, либо номере телефона и факса).

В некоторых программах электронной почты и программах для коллективного использования данных адресная книга применяется совместно с другими приложениями, установленными на вашем компьютере, благодаря чему контактная информация будет доступна из разных программ. Когда вы вводите псевдоним или выбираете из адресной книги имя, программа электронной почты автоматически вставляет правильный адрес в строку To: (Кому) вашего сообщения (некоторые программы также вставляют адрес в строку Cc: (Копия)).

Кроме того, вы можете назначить псевдоним для списка адресов и рассылать почту одновременно группе людей.

Назначая псевдоним для адреса электронной почты или создавая элемент ввода адресной книги, делайте их как можно короче, ведь основная их цель – именно избавить вас от введения объемных данных. Старайтесь также, чтобы они были легко запоминаемыми (хотя их можно в любой момент просмотреть, если вы их забудете).

Просто скажи: "Пришли мне сообщение"

Если вы не уверены, как послать почту какому-либо пользователю, но точно знаете, что он подключен к Internet, просто попросите его прислать вам сообщение. Если оно пройдет нормально, вы будете иметь правильный обратный адрес. Вам следует скопировать либо сохранить этот адрес, создать для него псевдоним или просто оставить это сообщение и ответить на него, когда вы захотите отправить этому пользователю письмо (постарайтесь не забыть изменить тему в соответствующей строке).

Действительно, самым лучшим способом получения адреса является получение его непосредственно от его владельца. В последнее время многие включают свой электронный адрес в визитную карточку, и это тоже неплохой способ заполнить правильный адрес

Отправьте почту в адрес postmaster@

Если вы хотите связаться с человеком и вам известен только его домен (например, вы знаете, в какой компании он работает, или что он является клиентом одной из диалоговых служб), вы можете попытаться отправить свое сообщение по адресу:

postmaster@адрес_организации

и сделать вежливый запрос относительно интересующего вас электронного адреса. Согласно стандартам Internet требуется, чтобы каждая сеть выделяла адрес `postmaster@адрес_организации` реальному человеку, который отвечал бы на вопросы и претензии. Таким образом, если вам, например, надо найти кого-либо, кто является пользователем Pipeline, вы можете отправить сообщение на `postmaster@pipeline.com` с запросом относительно адреса интересующего вас человека.

Работа с MS Exchange, Internet Mail или Outlook Express

Если вам необходимо переслать сообщение с применением программы MS Outlook Express (или Exchange), щелкните на кнопке Forward (Переслать), выберите команду Compose>Forward (Сообщение> Переслать) или нажмите Ctrl+F, а затем выполните операции, как при создании нового сообщения. Чтобы отправить почту нескольким адресатам, введите их адреса в поле To: (Кому), – отделяя их друг от друга не запятыми, а точками с запятыми – или введите дополнительные адреса в строке Cc: (Копия).

Если у вас установлена программа Microsoft Word и вы хотели бы пользоваться ею для создания сообщений в Outlook, выберите команду Tools>Options (Сервис>Параметры), щелкните на вкладке E-Mail (Электронная почта), установите флажок Use Microsoft Word as E-Mail editor (Использовать Microsoft Word как редактор сообщений) и щелкните на кнопке ОК. (В Outlook Express данная возможность отсутствует.)

Чтобы создать новую папку для сообщений в программе Outlook, первым делом нажмите клавишу Backspace, в результате чего на экране появится окно Personal folders (Личные папки). После этого выберите команду File>New>Folder (Файл>Создать>Папка) или нажмите комбинацию клавиш Ctrl+Shift+E. В появившемся диалоговом окне New folder (Новая папка) укажите имя новой папки и щелкните на кнопке ОК. Чтобы переместить сообщение в новую папку, надо щелкнуть на нужном сообщении и перетянуть его в эту папку (т.е. в левую панель).

Чтобы создать новую папку в Internet Mail или Outlook Express, выберите команду File>Folder>Create (Файл>Папка>Создать папку), в результате чего на экране появится диалоговое окно Create New Folder (Создать папку). Введите в него имя новой папки и щелкните на кнопке ОК. Для перемещения сообщения в папку, щелкните на нем и выберите команду Mail>Move To>имя_папки (Правка>Переместить в папку).

Программа Internet Mail предлагает пользователям наипростейший тип фильтрации сообщений: почта с заранее указанным текстом в одной из строк, описывающих получателей сообщения, отправителя или тему, может автоматически отправляться в указанную папку. В программе Outlook Express средства сортировки были значительно доработаны – в ней можно анализировать не только строки адресов и тем, но и учетные записи, а также выполнять различные операции над сообщениями, такие как перемещение или копирование в другую папку, пересылка заданному адресату, автоматическая отправка стандартного ответа и т.д. В программе Outlook 97 средства сортировки сообщений отсутствуют. Чтобы настроить фильтр, или правила, выберите команду

Mail>Inbox Assistant (Сервис>Сортировщик сообщений) и щелкните на кнопке Add (Добавить), в результате чего на экране появится диалоговое окно Properties (Свойства). Чтобы иметь возможность в программе Internet Mail отбирать сообщения с текстом, введенным вами в соответствующий заголовок (заголовки), укажите соответствующий текст в одной или более строках ввода, расположенных в верхней части этого окна. После этого в раскрываемом списке Move To выберите папку, в которую будет переноситься почта. В программе Outlook Express можно выполнить и ряд других действий (рис.3.8).

Созданный фильтр добавляется к списку в диалоговом окне Inbox Assistant (Сортировщик сообщений) в виде фразы, близкой к разговорному языку, например, Перенести в "Похоже на рекламное письмо", если Тема содержит слово "Деньги". При желании можете добавить и другие фильтры. Выполнив описанные операции, щелкните на ОК. Программу Outlook можно настроить для проверки новой почты, полученной из нескольких служб разного типа (чтобы увидеть варианты, выберите команду Tools>Services (Сервис>Службы)), но вы не сможете настроить эту программу для проверки почты, полученной, например, на две разных учетных записи электронной почты Internet. Программа Internet Mail также не обладает такими возможностями. Если у вас возникла острая необходимость в работе с несколькими учетными записями, советуем воспользоваться программой Outlook Express (команда Сервис> Учетные записи).

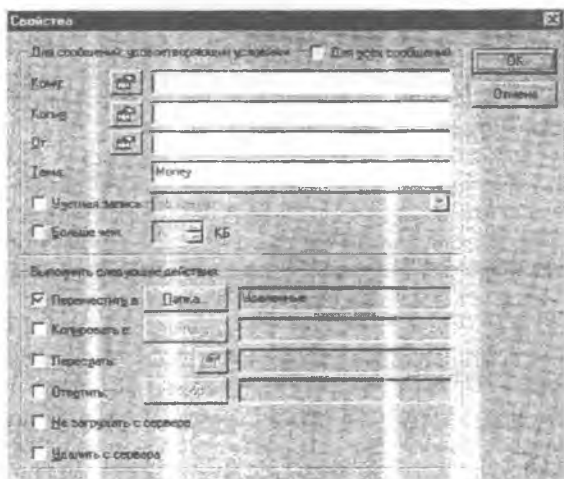


Рис. 3.8. Самыми широкими возможностями по сортировке входящей почты обладает программа Outlook Express

Для присоединения файла в Outlook Express или Internet Mail надо либо открыть окно, в котором находится этот файл, щелкнуть на нем и перетащить в окно нового сообщения, либо, находясь в этом окне, выбрать команду Insert>File (Вставка>Вложение файла) и выбрать в появившемся в результате этой операции диалоговом окне Insert File (Вставка вложений) нужный вам файл. После этого щелкните на кнопке ОК. На рис. 3.9 показано сообщение

Outlook Express с файлом-вложением.

Чтобы занести нового адресата в свою адресную книгу, выберите команду Tools >Address Book (Сервис>Адресная книга) или нажмите комбинацию клавиш Ctrl+Shift+B. В открывшемся окне воспользуйтесь командой File>New Entry (Файл>Создать адрес), в результате чего на экране появится диалоговое окно New Entry (Свойства): Введите имя, нажмите клавишу Tab и в соответствующей строке введите адрес электронной почты. Щелкните на кнопке Add (Добавить), а затем на кнопке ОК. Для отправки корреспонденции пользователю, чей адрес включен в вашу адресную книгу, начните новое сообщение обычным способом, но вместо адреса получателя щелкните на пиктограмме с изображением листика из блокнота, расположенной слева от строки To: (Кому:). Выберите адресата из списка в появившемся диалоговом окне, щелкните на кнопке To -> (Кому->) и щелкните на кнопке ОК.

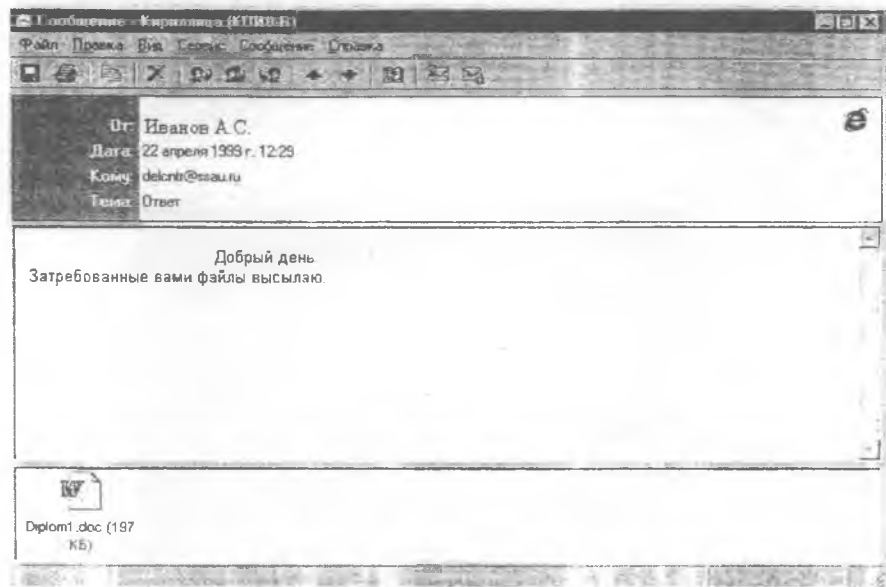


Рис. 3.9. Вложенный файл отображается в окне подготовки сообщения Outlook Express в виде пиктограммы. Получателю сообщения достаточно будет щелкнуть на этой пиктограмме, чтобы открыть вложенный файл с помощью соответствующего приложения

Чтобы проверить правописание сообщения, выберите команду Tools->Spelling (Сервис>Правописание) или нажмите клавишу F7. Запустится программа проверки правописания, которая начнет проверять текст и искать неизвестные ей слова.

Если вы когда-либо пользовались средством проверки правописания в Word или любом другом стандартном текстовом редакторе, вам должны быть знакомы следующие приемы.

- Чтобы пропустить слово, щелкните на кнопке Ignore (Пропустить).

- Чтобы изменить слово на предложенный вариант, щелкните на Change (Заменить).
- Чтобы вручную исправить обнаруженное слово с ошибкой, внесите изменения в строке Change To: (Заменить на:) и щелкните на кнопке Change (Заменить).
- Чтобы добавить слово к словарю средства проверки правописания, щелкните на кнопке Add (Добавить).

В Internet Mail для проверки правописания выберите команду Mail > Check Spelling или нажмите клавишу F7.

Outlook позволяет производить форматирование текста, за исключением форматирования в стандарте HTML. В этой программе даже имеются шаблоны (чтобы увидеть примеры, выберите команду Compose>Choose Template (Сообщение> Выбрать шаблон)) с предопределенными элементами форматирования. Internet Mail и Outlook Express предлагают форматирование HTML. Чтобы оформить электронное сообщение с применением такого форматирования, выберите команду Format>HTML (Формат>HTML), в результате чего в верхней части вашего сообщения появится новая панель инструментов форматирования. С помощью кнопок на этой панели вы можете отформатировать свое сообщение (сделать текст или его элементы полужирным, оформить курсивом, ввести маркированные списки, ввести выравнивание текста и изменить его цвет).

Для создания подписи в Outlook выберите команду Tools>Autosignature (Сервис>Автоподпись) и на экране появится диалоговое окно Autosignature (Автоподпись). Введите свою подпись и установите флажок Add this signature to the end of new messages (Добавлять эту подпись в конце новых сообщений). После этого становится доступным флажок в нижней части окна, с помощью которого можно запретить добавление подписи к пересылаемым сообщениям и сообщениям, являющимися ответами. Щелкните на кнопке ОК. В программе Internet Mail для создания подписи выберите команду Mail>Options и щелкните на вкладке Signature диалогового окна Options. Для того чтобы ввести подпись непосредственно, щелкните на переключателе Text; чтобы ввести путь и имя уже существующего файла подписи, выберите переключатель File. (В программе Outlook Express для открытия аналогичного окна Подпись необходимо воспользоваться командой Сервис>Бланк сообщений, а затем щелкнуть в открывшемся окне Бланк на кнопке Подпись.)

4. Передача файлов с помощью FTP

Протокол FTP

Конечно, можно отправить файл в виде вложения к своему электронному сообщению, но если файл очень большой, этот способ неэффективен и требует много ресурсов. В качестве альтернативы можно воспользоваться FTP – методом, позволяющим извлекать файлы из других компьютеров в Internet и отправлять их на другие компьютеры.

В идеале FTP когда-нибудь должен быть встроен в операционную систему Macintosh или Windows (как уже встроен в Unix), что позволит сделать управление файлами в Internet таким же простым и легким, как управление ими в вашем компьютере. На сегодняшний день, однако, нам приходится пользоваться FTP с

помощью специальных программ либо Web-браузеров.

Возможно, вам также приходилось слышать об анонимных FTP. В большинстве случаев, выполняя пересылку файлов по FTP, вы делаете это анонимно, подключаясь к общедоступным узлам FTP. Это означает, что вы входите в систему как пользователь с именем anonymous и даете в качестве пароля свой адрес электронной почты. Если вы пользуетесь FTP для обмена файлами с компьютером, к которому вы имеете санкционированный доступ, то в этом случае войдете в систему, указав свое имя и пароль, выданные вам администратором соответствующего узла.

Что нового в FTP

Всего за несколько лет протокол FTP прошел путь от чисто технического протокола, для понимания которого надо было тщательно изучить Unix, до метода обмена файлами, которым так же просто управлять, как Web-браузером. Следующим шагом в эволюции FTP будет его непосредственное включение в программы и компьютерные операционные системы. Уже сегодня программы типа Microsoft Office 97 обладают возможностью открывать файлы из узлов FTP и сохранять их в узлах FTP. Разработчики браузеров обещают добавить в следующие версии своих продуктов встроенные средства поддержки протокола FTP, превратив, таким образом, связь по протоколу FTP в стандартную операцию, выполняемую непосредственно на рабочем столе. Кроме того, существует очень большая вероятность, что в результате следующей значительной модификации Windows и MacOS они будут включать возможности FTP по переносу файлов непосредственно в интерфейс. Вернее всего, этот процесс будет практически неотличим от перемещения файлов из одной папки в другую или с жесткого диска на диск ZIP.

Облегчается также и процесс нахождения узлов FTP в Internet. Поскольку архивы FTP не являются частью Web в буквальном смысле слова (хотя вы действительно можете подключиться к узлу FTP с помощью Web-браузера), до последнего времени их не всегда можно было найти с помощью поисковых служб Web. Единственным способом отыскивать узлы и файлы была система Archie. Совсем недавно появились специальные узлы Web, обеспечивающие возможность находить узлы FTP по именам файлов. Я расскажу об этом подробно в следующем разделе.

Как находить узлы FTP

Если вы ищете файлы, чтобы переписать их на свой компьютер из узлов FTP, попробуйте обратиться к одному из следующих узлов Web.

- Shareware.com
- Download.com
- Filez.com
- Hotfiles.com

Список 100 крупнейших российских ftp-серверов можно найти на сервере <http://download.virus.ru/> в разделе Russian FTP по гиперссылке

«Список ста крупнейших российских FTP-серверов».

Можно осуществлять поиск файлов и старыми методами. Скажем, вы какое-то время читаете сообщения группы новостей Usenet, и у вас возникает вопрос, имеется ли где-нибудь архив старых статей, которых вы никогда не

видели. Вы публикуете этот вопрос в группе и вам присылают по электронной почте ответ, что действительно, такой архив существует и доступен через анонимный FTP по адресу `archive.big-u.edu`. Вы сохраняете адрес в текстовом файле, а после этого проверяете указанный узел FTP с помощью своей программы FTP. Это один из способов разузнать об интересующих вас узлах.

Существует также FAQ для анонимных пользователей FTP и огромный, организованный в алфавитном порядке комплект списков узлов FTP (всего таких списков одиннадцать), который регулярно публикуется в группах новостей `answers`, `news`, `newusers`, `questions` и во многих других группах Usenet.

Чаще всего вы будете находить и обращаться к узлам FTP через свой Web-браузер. Поскольку для этого вам придется только щелкать на гиперссылках, то, подключившись к узлу FTP, вы можете даже не понять, что уже сделали это.

Многие из очень крупных и самых известных архивов имеют так называемые "зеркальные" узлы (`mirror site`), представляющие собой другие узлы FTP, в которых хранятся те же файлы, обновляющиеся синхронно с файлами основного узла. Это позволяет снизить нагрузку на основной узел. По возможности пользуйтесь зеркальными узлами.

Общие принципы передачи файлов

Обычно сеанс работы по протоколу FTP начинается с запуска соответствующей программы и подключения к узлу FTP. В зависимости от того, какой программой вы пользуетесь, вы либо вводите свою информацию для входа в систему перед подключением; либо вам дается подсказка сделать это уже после того, как произошло подключение. Если вы подключаетесь к анонимному узлу с помощью Web-браузера, вам не потребуется вводить пользовательское имя и пароль. Наберите слово `anonymous` и нажмите клавишу `Enter`, после этого наберите свой адрес электронной почты и опять нажмите `Enter`. Если все было сделано правильно, вы увидите командную строку FTP.

Наиболее известные узлы, такие как RTFM в MIT, часто очень загружены. Чтобы свести к минимуму нагрузку на узел FTP и сэкономить свое время, лучше всего выполнять переписывание файлов не в пиковое время, например, ночью или в выходные.

Если у вас имеется доступ к узлу FTP под собственным именем, то при анонимном входе на этот узел FTP никогда не вводите реальный пароль. Это может привести к нарушению безопасности, поскольку пароль появится во входном файле, который смогут прочесть многие люди. Если же вы сделали это по ошибке, немедленно смените пароль.

Теперь просмотрите списки файлов и найдите в структуре каталогов нужные вам файлы. Вы могли подключиться к машине Unix, либо к какому-либо другому типу компьютера в Internet. К счастью, вам не придется заучивать все многочисленные команды, которые нужны для разных типов машин. Достаточно знать команды вашей программы FTP, а она сама будет интерпретировать ваши запросы в любой формат, необходимый для данного узлового компьютера.

Если вы не знаете точно, где начать искать узел FTP, начните с поиска в каталоге `pub`. Найдя его, пройдите по его подкаталогам. Если файлы, которые

вы намерены переписывать с компьютера на компьютер, не являются текстовыми файлами (например, если это программы), перед копированием укажите, что они имеют бинарный формат – введите команду `binary`. Найдя нужный файл, перенесите его, пользуясь для этого командой `get` (или, если переносится одновременно несколько файлов – командой `mget`). Теперь выйдите из программы FTP – вы сделали то, что хотели.

Перенос файлов по электронной почте, в случае, если у вас нет "настоящего" FTP

Если у вас нет "настоящего" FTP, вы можете получить доступ к одному из почтовых серверов в Internet, который будет за вас обращаться к серверу FTP и присылать полученные в результате файлы. (Это немного похоже на то, как мы просим кого-либо выписать для нас книгу в библиотеке и прислать нам ее по почте). Этот метод получения файлов менее эффективен, чем использование полноценной программы связи по FTP

Получение файлов с применением Web-браузера

Вы уже читали о том, как загружаются файлы из узлов FTP с помощью Web-браузеров (как правило, для этого надо только щелкать на гиперссылках). Если вы хотите выйти прямо на узел FTP, то можете ввести его адрес в адресной строке браузера, начав его с `ftp://`, например, `ftp://rtfm.mit.edu/pub/usenet-by-group`.

При работе с более старыми версиями браузеров можно подключиться только анонимно и, кроме того, вы сможете лишь получать файлы, но не отправлять их. Однако большинство новых браузеров позволяют подключаться с применением пользовательского имени: для этого перед адресом FTP ставится имя пользователя и символ "@".

СПИСОК ЛИТЕРАТУРЫ

1. Эд Крол. Все об Internet/ Пер. с англ. - Киев: Торгово-издательское бюро ВНУ, 1995 - 592 с.
2. Кристиан Крамшлин. Азбука Internet/ Пер. с англ. - Киев: Юниор, 1998. - 336 с.